





# TABLE DES MATIÈRES

Ode à notre métier & Édito de Philippe LAMBLIN .....	<b>p.1-2</b>
L'équipe de direction .....	<b>p.3</b>
Notre histoire .....	<b>p.4</b>
Notre sociétariat .....	<b>p.5-6</b>
Anticiper les mutations : Former nos équipes à l'IA .....	<b>p.7-8</b>
Notre offre .....	<b>p.9-10</b>
Notre projet stratégique 2025-2030 .....	<b>p.11</b>
Des partenariats structurés au service des filières du territoire .....	<b>p.13-14</b>

## JE DÉCOUVRE L'ENTREPRENEURIAT

### ***Faire naître l'envie d'entreprendre et révéler les potentiels***

Sensibiliser les jeunes à l'entrepreneuriat .....	<b>p.17-18</b>
--	----------------

## JE TRANSFORME MES IDÉES EN PROJET

Créer sa réussite : retrouver un cap et construire l'avenir .....	<b>p.19</b>
--	-------------

## JE SUIS ACCOMPAGNÉ(E)

### ***Structurer ses ambitions et poser des bases solides***

Carrefour de l'entrepreneuriat : Lever les freins pour passer à l'action .....	<b>p.20</b>
EQ 2030- Révélateur de talents dans les quartiers .....	<b>p.21-22</b>
Acc'ess & DLA : Entreprendre au service du territoire .....	<b>p.23-26</b>
Bilan d'activité Oise .....	<b>p.27-28</b>
Bilan d'activité Somme .....	<b>p.31-32</b>
Bilan d'activité Aisne .....	<b>p.35-36</b>

## JE TESTE MON ACTIVITÉ

Entreprendre dans un cadre sécurisé avant de se lancer pleinement .....	<b>p.39-40</b>
--	----------------

## FORMATION : LEVIER DE PERFORMANCE

Cefirh : Je forme mes salariés .....	<b>p.41-42</b>
EME PME : Je me forme en tant qu'entrepreneur .....	<b>p. 43-44</b>

## JE FINANCE MON PROJET

Trouver les bons leviers pour obtenir un financement CrediPro : contribuer à la vitalité économique des entreprises .....	<b>p.45-46</b>
--	----------------

<b>LE PORTRAIT DE JULIEN MASSIN</b> : Dirigeant de COFAPI .....	<b>p.47-48</b>
--	----------------

## J'INTÈGRE UNE DYNAMIQUE COLLECTIVE

Entreprendre sans rester seul Coopérative d'entrepreneurs salariés .....	<b>p.49-50</b>
--	----------------

## JE LOUE UN ESPACE

Disposer d'un cadre professionnel pour travailler et développer son activité. ....	<b>p.51</b>
---	-------------

## JE SUIS SUIVI(E)

Consolider son activité dans la durée Accompagner vers une activité durable .....	<b>p.52-53</b>
---	----------------

## JE RENCONTRE

Créer des connexions utiles et saisir de nouvelles opportunités Business Women : Entreprendre ensemble, au féminin comme au pluriel .....	<b>p.55</b>
BGE Club : Rompre l'isolement, multiplier les opportunités .....	<b>p.56</b>

## JE M'ENTOURE

Avec Lyra : Booster son activité, renforcer sa vision .....	<b>p.57</b>
--	-------------

## JE BOOSTE MON CHIFFRE D'AFFAIRES

Du côté des pros : Agir pour l'emploi, répondre aux besoins du territoire.....	<b>p.59</b>
---	-------------



## Ode à notre métier



**Ils se prénomment Julien, Caroline, Nicolas, Jonathan, ils sont artisans, libraires, restaurateurs, ils ont deux points communs : ils sont entrepreneurs et tous à un moment ou un autre de leur parcours ont bénéficié des services de BGE Picardie.**

Les mettre en pleine lumière de notre Rapport d'activité 2025, c'est afficher le moteur de ceux qui guident l'action quotidienne de notre organisation.

Depuis 45 ans, ce qui fait notre vocation, c'est de nous savoir utiles dans le parcours de ceux qui prennent des initiatives, des engagements pour créer une entreprise, une association, leur emploi, des emplois dans nos départements picards, dans nos villes et villages.

**Des entrepreneurs, nous en avons reçus plus de 6000 durant l'année, et plus de 1550 d'entre eux ont abouti à la création ou à la reprise d'une entreprise avec notre appui.**

Trop peu d'entrepreneurs se projettent de nos jours vers la création d'emploi. Avec 25 collaborateurs et un plan de développement qui pourrait le conduire très prochainement à doubler ses effectifs, Julien le fondateur de COFAPI est un profil d'entrepreneur qui devient rare. Cela étant, chaque entrepreneur compte, chaque emploi compte.

**En 2025, BGE Picardie et l'ensemble de ses structures ont contribué directement à la création ou à la consolidation de 5 500 emplois. C'est une immense fierté.**

Pour en arriver à de tels chiffres, il faut partout, dans chaque territoire que nos collaborateurs aillent :

- Semer la graine de l'entrepreneuriat auprès de notre jeunesse, collégiens, lycéens, étudiants, jeunes suivis en Mission Locale, nous en avons rencontré plus de 10 000 l'année dernière. Nous ne le faisons jamais seuls, nous cherchons un « Jonathan », une « Caroline » pour venir témoigner de leur parcours, de ce qui les anime au quotidien. Ils furent quelques centaines à venir porter la parole avec nous. Merci.
- Présenter les dispositifs d'accompagnement, les opportunités de formation, dans chaque quartier, dans chaque village. C'est ainsi qu'avec nos Bus, les CitésLab, le Carrefour de l'entrepreneuriat, etc nous avons conduit des centaines d'opérations de proximité. C'est un travail de fourmi précieux que nous menons très fréquemment en partenariat avec d'autres acteurs engagés.

A l'autre bout de la chaîne d'accompagnement, nous devons aussi être là pour ceux qui veulent se développer, investir. C'est la mission assignée à notre cabinet de courtage en financement, CrediPro. Un outil qui connaît un succès croissant. En 2025, nous avons ainsi contribué à lever 22 millions d'euros, 30% de plus que l'année 2024 !

Performance remarquable dans le contexte national que nous connaissons.

**Bien sûr, nous ne sommes pas dupes des difficultés que connaissent beaucoup d'entrepreneurs. Nous ne pouvons que constater les difficultés de certains à gagner leur vie grâce à leur activité, l'augmentation inquiétante des dépôts de bilan.**

Constater, sans agir, ne fait pas partie de nos habitudes.

Depuis « toujours », nous portons une attention particulière aux plus fragiles qui poussent notre porte ou qui se retrouvent en fragilité. C'est ainsi qu'a été pensé notre pôle dédié à l'inclusion économique. Il aura accompagné plus de 1 069 personnes l'année dernière. Avec des succès précieux.

**Pleinement conscients de l'enjeu majeur de la compétence, depuis plusieurs années, nous investissons dans notre offre de formation, pour les entrepreneurs, leurs salariés, et plus largement pour l'ensemble du tissu économique local.** De l'auto-entrepreneur aux collaborateurs de Forvia, RS Components, Chanel ou encore Massey Ferguson. Ils ont été 1 373 en 2025 à suivre nos cursus.

La « rencontre », comme clé du succès : c'est la détermination, le travail, le talent des porteurs de projet qui viennent nous voir, conjugués à l'implication et au professionnalisme de nos collaborateurs qui créent souvent la réussite. Cette alchimie est une ode à notre métier, elle donne du sens à notre action. Une fierté.

Merci à nos collaborateurs, à nos sociétaires pour leur plein investissement. Merci à nos partenaires dont le Conseil Régional des Hauts-de-France et BPI France pour leur confiance renouvelée.

**Sébastien DOTTIN**

Président exécutif de BGE Picardie

## INITIATIVE ET SOLIDARITÉ, UNE CHARTE FONDATRICE

L'INITIATIVE est au cœur du développement économique durable des territoires. Elle est un facteur structurant à condition qu'elle soit identifiée, encouragée, appuyée afin que bien conduite et pérennisée, elle puisse répondre aux opportunités et aux besoins locaux. Depuis 1979, BGE soutient les initiatives en particulier celles qui relèvent de l'entrepreneuriat, encourage l'audace, la prise de risque raisonnée, s'emploie à aplanir les difficultés et ne désarment pas pour trouver des solutions.

Avec SOLIDARITÉ et humanisme, BGE veille à encourager et promouvoir toutes ces initiatives afin de donner à la démocratie tout son sens, en prodiguant la même écoute pour tous, avec considération, dans le respect des personnes et de leurs aspirations et un souci permanent d'équité et d'égalité des chances.

BGE fait preuve de professionnalisme, a à cœur d'agir dans la rigueur, la confidentialité, l'intégrité et dans le respect du label qualité. BGE développe toutes les compétences requises afin d'accompagner au mieux les créateurs et les entrepreneurs. Elles ont à cœur de révéler les talents.

L'INITIATIVE est porteuse d'innovation par le foisonnement d'idées et de projets qu'elle suscite et génère. BGE, par son ancrage dans les territoires et sa proximité avec les créateurs, est en mesure d'anticiper, de porter voire de provoquer le changement que peut générer l'émergence d'idées nouvelles. BGE incite les créateurs à détecter, exprimer, et mettre en œuvre ces idées nouvelles, (produit, procédé, organisation, commercialisation, etc.) et les accompagne pour les transformer en projets économiques pérennes et durables.

BGE favorise la coopération et le faire ensemble, vecteur de nouvelles solidarités et de nouvelles opportunités de développement harmonieux et pérenne, d'entreprises respectueuses de leur environnement. BGE s'emploie à inscrire le développement durable dans les entreprises accompagnées comme dans leurs propres structures. Ces valeurs fondent le mouvement BGE et l'engagement de chacun de ses membres. BGE a la volonté de les promouvoir avec tous ceux qui y adhèrent, dans la convivialité.



### Philippe LAMBLIN Président de BGE

La dynamique entrepreneuriale ne faiblit pas. Elle accélère. En 2025, encore plus d'un million d'entreprises ont été créées en France. Derrière ce chiffre, des parcours, des ambitions, des prises de risque.

Chez BGE, ce sont 65 000 personnes que nous avons accompagnées. 65 000 projets. 65 000 énergies en mouvement. Des entreprises qui créent de l'emploi, qui font vivre les territoires, qui innovent, qui apportent des solutions concrètes.

Notre ambition est simple. Et exigeante. Permettre à chacun de se lancer dans de bonnes conditions. Mais surtout, donner les moyens de durer, de se développer, d'avoir un impact économique et social.

Pour y parvenir, nous agissons sur deux leviers clés. D'abord, les compétences. Former, renforcer, outiller les dirigeants d'entreprise. En particulier sur des enjeux décisifs comme le développement commercial et le marketing. Ensuite, la personnalisation de l'accompagnement. Mieux comprendre les profils, mieux cibler les besoins. Accompagner différemment une entreprise à fort potentiel et une structure plus fragile.

Chaque jour, sur le terrain, nos équipes sont engagées. Avec une conviction forte : l'entrepreneuriat est un moteur puissant pour le dynamisme de nos territoires. En accompagnant tous les profils, BGE fait émerger des entreprises solides et pérennes. Des entreprises qui créent de la valeur, localement et nationalement.

Je tiens à saluer l'engagement des équipes de BGE Picardie qui portent cette formidable ambition, avec force et audace et surtout avec beaucoup de professionnalisme.

# L'ÉQUIPE DE DIRECTION



 **Sébastien DOTTIN**  
Président exécutif de  
BGE Picardie



 **Stéphanie DROUHIN**  
Directrice générale  
adjointe



 **Nadège PERRIER**  
Directrice Pôle création  
d'entreprises



 **Karim TAOUIL**  
Directeur  
d'exploitation CEFIRH,  
CrediPro et EME



 **Dominique COCHET**  
Directrice Financière



 **Stéphanie MAGNIEZ**  
Directrice adjointe  
pôle création  
d'entreprises et  
directrice territoriale  
Aisne



 **Karine BOUDESSEUL**  
Directrice territoriale  
Oise Est et Directrice  
gestion locative,  
entrepreneuriat et  
événementiel du Sarcus



 **Suzie JACOB**  
Directrice  
territoriale Oise  
Ouest



 **Peggy NOWAK**  
Directrice territoriale  
Somme



 **Frédéric LEGROS**  
Directeur opérationnel  
Inclusion Économique



 **Mickaël DENAIN**  
Responsable  
opérationnel Incubatest



 **Chloé DYBIZBANSKI**  
Responsable Pôle  
Entrepreneuriat  
Jeunesse



 **Loïc FOLLEAT**  
Responsable  
opérationnel ESSOR



 **Christian NDIAYE**  
Responsable  
programmes EQ2030



 **Hélène ROUZE**  
Responsable Économie  
Sociale et Solidaire

## Création du Réseau des Boutiques de Gestion

Fondateurs : collectif d'associations locales. Président-cofondateur : Henri LE MAROIS

1979

## Création du Roseau (60)

Fondateurs : collectif d'entrepreneurs dont Jean-Pierre Dumoulin, Bernard LAHITTE, Hervé JONCHERAY, Pierre BARNOUX  
Président-cofondateur : Pierre BARNOUX

1994

1981

**Création du CEPAC 02**  
Centre de Parrainage et d'Accompagnement des Créateurs d'entreprise  
Président-cofondateur : Patrice DEHAULIN

1997

**Création de la boutique de Gestion de la Somme**  
Fondateurs : Hervé MARC  
Présidente : Estelle MORCANT RIQUIER

## Création de C2ER qui deviendra Incubatest

Couveuse d'entreprises, Centre d'Essai à l'entrepreneuriat du Roseau dans l'Oise

2004

## Création de CDE SAP

Coopérative de Développement de l'Emploi dans les Services à la Personne

2009

1995

**Création du CEPAC Inter**  
Association visant à développer l'entrepreneuriat en Europe de l'Est

2007

**Création de la Couveuse d'entreprises de la Somme**

2010

**Création de Coop Emploi Oise qui deviendra ESSOR**  
Coopérative d'entrepreneurs

## Création de l'association BGE Picardie Fusion des BGE Somme et Oise

Fondateurs : Estelle MORCANT RIQUIER et Pierre MICHEL  
Présidente : Brigitte FERRY

2013

## Création de la SCIC BGE Picardie

Fondateurs : Sébastien DOTTIN, Stéphanie DROUHIN, Brigitte FERRY, Frédéric LEGROS, Erik PITKEVICH, Jean-Luc VERGNE  
Président : Sébastien DOTTIN

2020

2016

**Fusion de BGE Picardie et BGE Aisne**

**Fusion des couveuses d'entreprises de l'Oise et de la Somme**

2013

**Création de la Société Initis Financement qui porte les activités CrediPro**

2017

## Acquisition du CEFIRH

Le Centre de formation intègre le groupe BGE Picardie

2024

2012

**Création de la société le Roseau Conseil**  
qui porte la marque Ecole de Management et de l'Entrepreneuriat pour les petites et moyennes entreprises

2014

**Création de la Société d'Exploitation du Centre d'Affaires du Sarcus**

2022

**Création de BGE Picardie Inclusion**  
EITI qui porte la marque Du Côté des Pros

# NOTRE SOCIÉTARIAT (76 SOCIÉTAIRES)

## Les porteurs du projet coopératif

- DOTTIN Sébastien
- DROUHIN Stéphanie
- FERRY Brigitte
- PITKEVICHT Erick
- LEGROS Frédéric
- VERGNE Jean-Luc

## Les partenaires investisseurs

- CEEBIOS
- FITECO
- GROUPAMA
- LFK
- LOCKIMMO
- ARGECO

## Les personnalités qualifiées et partenaires

- ALDANA SICILIANO Adriana
- AU PANIER BIO (Nathalie Cornet)
- BUSINESS WOMEN
- CABANNE Françoise
- FLAMENT Fabrice
- HOUY Gérard
- INSTITUT GODIN
- ITERRA (Agathe PARMENTIER VUILLEMENOT)
- JACQUES Bertrand
- JAILLET Arnaud
- KATALYZE (Yann JOSEAU)
- LTEIF Salim
- MAISON D'ECONOMIE SOLIDAIRE (Nadine Patrelle)
- MICHEL Pierre
- PAVIOT Bruno
- RENIER Jean-Marc
- RESEAU ENTREPRENDRE PICARDIE (Benoît HUILLE )
- ROHAUT Emilie
- ROUSSINET Xavier

## Le réseau BGE

- BGE Réseau (Sophie JALABERT)

## Les partenaires bénéficiaires

- ABY SALAMI Odile
- ALFA GLOBE (Dragan Milic)
- BELDJOUDI Chiraz
- BLIN Nicolas
- DELCOURT Sébastien
- FIRTION Eric
- JUDO CLERMONTOIS (Cédric Gambier)
- KOURESSY Bamody
- LANVIN Cynthia
- LE BOIS DE DEUX MAINS (Hubert FOUILLIARD)
- MARTENOT / PERREAU Céline
- MATIS Francisca
- MUTTERER Sandrine
- REB (Catherine DEXTRE)
- REINETTE Christelle
- SEVE (Matthieu RENARD)
- VANDENBERGH Carine
- WIBAUX Thomas

## Les salariés

- BAUDON Cathia
- BELLEMBOIS Frédérique
- BENARD Gwenaëlle
- BENYAHIA Salah
- BENZERFA Lynda
- BLISAC Florence
- BLONDEL Sabrina
- BOUDESSEUL Karine
- CARPENTIER Virginie
- CARVALHO Clément
- COCHET Dominique
- COUTO MILHEIRO Clément
- DARAS DE MONCOURT Valentin
- DENAIN Mickaël
- DYBIZBANSKI Chloé
- FOLLEAT Loïc
- GUEST Fabienne
- JACOB Suzie
- MAGNIEZ Stéphanie
- NDIAYE Christian
- NOWAK Peggy
- PERRIER Nadège
- RODRIGUES Manuel
- ROUZE Hélène
- SAISELET Mathilde
- TAOUIL Karim

## Sabrina BLONDEL

### Responsable développement du CEFIRH et sociétaire

En tant que collaboratrice au sein de BGE Picardie et sociétaire depuis 2025, je suis heureuse de m'engager dans une aventure collective qui porte des valeurs fortes. Au quotidien, je contribue à accompagner des projets et des parcours professionnels, avec la conviction que chacun peut trouver sa voie et développer son potentiel.

Devenir sociétaire a été pour moi une suite naturelle : une manière de m'impliquer davantage dans la vie de la coopérative et de soutenir un modèle qui place l'humain, la coopération et l'ancrage territorial au cœur de son action. J'apprécie particulièrement cette dynamique participative, qui donne à chacun la possibilité de s'exprimer et de contribuer aux orientations.

S'engager aux côtés de BGE Picardie, c'est pour moi participer activement à un projet utile, porteur de sens et tourné vers l'avenir des territoires.



## Olivier CHAIGNE

### Directeur général d'ARGECO et sociétaire

En tant que partenaire et sociétaire, ARGECO porte un regard très positif sur les actions de terrain menées par BGE Picardie. Par sa connaissance du territoire, sa proximité avec les acteurs locaux, et son maillage rural et urbain, BGE Picardie cultive le souci d'entreprendre, d'accompagner et de consolider les acteurs économiques de son environnement. Cette collaboration permet d'offrir un apport complet et cohérent, au service de la réussite des entrepreneurs et du dynamisme de leur territoire.

Nous voulons « décharger » les chefs d'entreprise des questions comptables et fiscales, en leur assurant le suivi de leur comptabilité, la sécurisation de leur gestion financière, et en proposant des orientations et des offres standardisées et territoriales.

ARGECO est fière d'apporter son expertise technique au sein d'un écosystème et d'un parcours entrepreneurial riche et dynamique proposé par BGE Picardie au service du développement économique et de l'ancrage territorial. Nos expertises comptables et fiscales, liées aux conseils juridiques et sociaux, doivent permettre de sécuriser les entrepreneurs, et de les aider à s'implanter et à se développer localement.



# Une équipe engagée au service de l'entrepreneuriat et de l'impact territorial

Chaque jour, nos équipes accompagnent les entrepreneurs, les porteurs de projet et les publics éloignés de l'emploi sur l'ensemble du territoire picard.

Grâce à une organisation structurée et des expertises complémentaires, nous intervenons à chaque étape du parcours entrepreneurial : sensibilisation, émergence, création, développement et rebond.

Une équipe de **proximité, experte et engagée**

**+ de 11 150**

Participants à nos ateliers

▶ **+ de 1 000**  
Ateliers animés

▶ **50 thèmes**  
Proposés lors de nos ateliers



**+ de 90**  
collaborateurs mobilisés  
au quotidien



**+ de 70%**  
des équipes en contact direct  
avec nos publics

# Anticiper les mutations : former nos équipes à l'intelligence artificielle



Au cours de l'année, BGE Picardie a engagé une démarche proactive visant à accompagner ses collaborateurs dans l'appropriation des outils d'intelligence artificielle.

Consciente des transformations rapides que ces technologies induisent dans les méthodes de travail, les métiers du conseil et les pratiques entrepreneuriales, BGE Picardie a souhaité anticiper ces évolutions en développant les compétences internes de ses équipes.

## OBJECTIF :

L'ensemble des collaborateurs ont bénéficié de sessions de formation d'une à deux journées dédiées à l'intelligence artificielle. Ces formations ont pour objectif de démystifier ces outils, en apportant une compréhension claire de leur fonctionnement, de leurs usages possibles dans un contexte professionnel, ainsi que des précautions nécessaires à leur utilisation.

Au-delà de la simple découverte des outils, ces formations ont également permis de **sensibiliser les équipes aux limites et aux enjeux éthiques** liés à l'intelligence artificielle : fiabilité des informations générées, protection des données, esprit critique face aux contenus produits par les algorithmes, ou encore responsabilité dans l'utilisation de ces technologies.



Après cette 1ère phase d'acculturation s'ouvre désormais une **nouvelle étape : celle de l'expérimentation**. Un groupe projet sera constitué afin d'identifier nos besoins concrets — productivité, automatisation, réduction des tâches répétitives — de poser une réflexion sur notre métier et de se **questionner sur ce que nous voulons résoudre avec les entrepreneurs**. Ce travail exploratoire permettra de définir, à court, moyen et long terme, les usages pertinents de l'IA et de structurer progressivement son intégration dans nos pratiques professionnelles, en lien avec la dynamique engagée au sein du réseau BGE.

**Stéphanie DROUHIN,**  
Directrice générale adjointe de BGE Picardie

# Notre offre

## Je découvre l'entrepreneuriat

Sensibilisation à l'entrepreneuriat pour les plus jeunes

ENTREPRENEURIAT  
JEUNESSE

## Je suis accompagné

Pour construire mon projet

ENTREPRENEURIAT  
quartiers2030



## Je teste

mon projet en toute sécurité grâce à la couveuse d'entreprises

INCUBA  
TEST



## Je finance

mon projet grâce à un service de courtage qualitatif

CrediPro  
PICARDIE - VAL D'OISE  
Le courtier des pros

## J'immatricule mon entreprise

## J'intègre

la coopérative pour entreprendre en collectivité et pour bénéficier d'un statut protecteur

ESS  
Coopérative d'entrepreneurs

## Je transforme

mes idées en projet et je bénéficie du dispositif le plus approprié à ma situation

CRÉER SA RÉUSSITE ☆

## Je suis accompagné

Pour faire un bilan de carrière et trouver un emploi

BGE  
Appui aux entrepreneurs

eme  
École de management et de l'entrepreneuriat

## Je me forme

pour gagner en compétences

eme  
École de management et de l'entrepreneuriat

Cefirh

## Je suis suivi(e)

par mon conseiller pendant 3 ans pour consolider ma stratégie.



## Je m'entoure

en intégrant la communauté LYRA pour transformer, accélérer et développer mon activité



## Je booste

le chiffre d'affaires de mon entreprise en intégrant une EITI



## Je rencontre

d'autres entrepreneurs pour développer mon réseau et échanger sur des thématiques entrepreneuriales



## Je loue un espace

pour exercer mon activité ou des salles pour recevoir des interlocuteurs



# NOTRE PROJET STRATÉGIQUE 2025-2030 EST LANCÉ !

## À la conquête de nouveaux espaces de liberté !

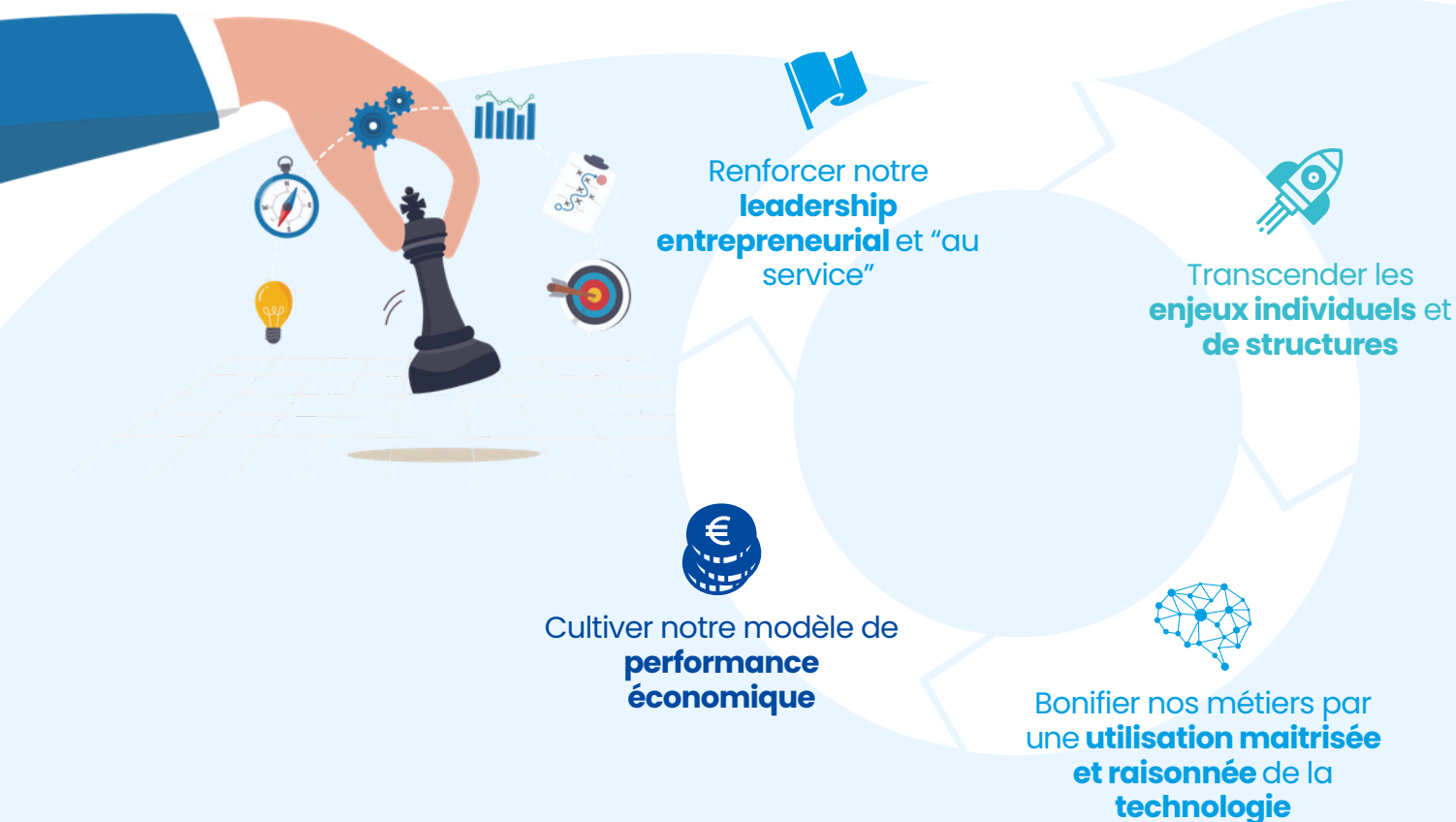
Dans un contexte marqué par l'incertitude, les transformations profondes de notre environnement et l'évolution rapide des besoins des entrepreneurs, une conviction s'impose : **nous devons rester en mouvement.**

Fidèles à notre engagement au service des entrepreneurs et des territoires, nous avons fait le choix d'anticiper plutôt que de subir, de structurer plutôt que de réagir.

C'est dans cet esprit qu'est né notre projet stratégique 2025-2030. Fruit d'une réflexion collective, il traduit notre volonté de consolider nos fondamentaux, d'amplifier notre impact et de continuer à ouvrir, avec celles et ceux que nous accompagnons, de nouveaux espaces de liberté.



## 4 axes d'actions



## BGE PICARDIE S'ENGAGE AUX CÔTÉS DE CEUX QUI DÉPASSENT LES LIMITES

Nous sommes fiers d'avoir soutenu Franck Moine, pompier professionnel et judoka, dans sa participation aux Championnats du monde vétérans de judo à Paris.

À 52 ans, cet athlète engagé a porté les couleurs de son territoire et de son club, le Judo Clermontois Oise, dans une compétition internationale réunissant plus de 2 400 participants.



### SPORT ET ENTREPRENEURIAT

Un parcours exigeant, marqué par une préparation rigoureuse et une détermination sans faille.

À travers ce partenariat, BGE Picardie affirme son engagement aux côtés de celles et ceux qui incarnent des valeurs fortes : engagement, persévérance et dépassement de soi.

Autant de qualités que nous retrouvons également chez les entrepreneurs que nous accompagnons au quotidien. Soutenir Franck Moine, c'est aussi valoriser un acteur du territoire qui, en tant que pompier, s'engage chaque jour au service des autres.



## BGE PICARDIE MEMBRE DE LA COMMUNAUTÉ "LES ENTREPRISES S'ENGAGENT"



BGE Picardie est fière de faire partie de la Communauté nationale "Les entreprises s'engagent", première coalition public-privé dédiée à l'engagement social, sociétal et environnemental des entreprises. Ce réseau fédère plus de 100 000 entreprises partout en France autour d'actions concrètes pour une économie plus inclusive, durable et ancrée dans les territoires.

### DES ACTIONS CONCRÈTES

- Accompagner les entrepreneurs dans la création, le développement et la pérennisation de leur activité
- Favoriser l'emploi local, l'insertion professionnelle et l'égalité des chances
- Sensibiliser les jeunes à l'esprit d'entreprendre et aux métiers de demain
- Soutenir les publics éloignés de l'emploi (quartiers prioritaires, seniors, demandeurs d'emploi, personnes en situation de handicap)
- Encourager les projets à impact social, territorial et environnemental

### UN IMPACT SUR LE TERRITOIRE

- Renforcement du tissu économique local et de l'entrepreneuriat
- Développement d'entreprises plus responsables et engagées
- Création d'opportunités d'emploi et de montée en compétences
- Coopération renforcée entre acteurs publics, privés et associatifs
- Contribution à une croissance plus inclusive et durable en Picardie

# Des partenariats structurés au service des filières du territoire

BGE Picardie développe des partenariats ciblés pour répondre aux enjeux spécifiques des filières économiques et sécuriser les parcours entrepreneuriaux.

## FILIÈRE RESTAURATION :



### • Partenariat avec l'UMIH 60

En partenariat avec l'UMIH 60, BGE Picardie accompagne les entrepreneurs de la restauration sur des enjeux clés : gestion, réglementation, recrutement et pérennisation de l'activité. Ce partenariat permet de connecter les porteurs de projet aux réalités du terrain et de sécuriser leurs parcours dans un secteur exigeant.



### • Partenariat avec l'INFA

L'INFA (Institut National de Formation et d'Application) est un centre de formation implanté près de Gouvieux, spécialisé dans **les métiers de l'hôtellerie-restauration** avec des **équipements pédagogiques complets** (cuisine, restaurant et réception d'application).

Accessible et inclusif, l'INFA accompagne également les personnes en situation de handicap grâce à des aménagements adaptés et un référent dédié. Il constitue aujourd'hui un **acteur de référence dans la formation aux métiers de service** et contribue activement à l'insertion professionnelle sur le territoire.



Aujourd'hui, le partenariat se renforce avec le projet **d'installation d'un restaurant d'application de l'INFA au sein de l'espace restauration du centre d'affaires et d'innovation du Sarcus**, à Nogent-sur-Oise.

Ce projet vise à accompagner la professionnalisation de la filière restauration, afin de proposer de nouvelles activités professionnelles aux publics du territoire Creillois. Engagée dans la formation et le développement des compétences, **notre coopérative est fière de s'associer à un acteur de référence pour faire émerger des parcours concrets**, au plus près des besoins du terrain.

## PRÉVENIR LES DIFFICULTÉS POUR SÉCURISER LES PARCOURS :



### • Partenariat avec l'URSSAF

Créer son entreprise implique de maîtriser des enjeux essentiels liés à la protection sociale et aux obligations administratives. Pour répondre à ces besoins, BGE et l'Urssaf ont signé une convention nationale de partenariat visant à rendre l'entrepreneuriat plus accessible, plus lisible et plus sécurisé.

En s'appuyant sur leurs expertises complémentaires, les deux structures proposent aux entrepreneurs un accompagnement renforcé, combinant information, pédagogie et solutions concrètes tout au long de leur parcours entrepreneurial.

## FACILITER L'ACCÈS AU FINANCEMENT

### • Partenariat avec le Crédit Mutuel

Le renouvellement de notre partenariat avec le Crédit Mutuel témoigne d'un engagement commun au service des entrepreneurs. Fondée sur des valeurs partagées — engagement, responsabilité, agilité et proximité — cette collaboration permet de sécuriser les parcours de création et de développement. Ensemble, nous accompagnons les porteurs de projet à chaque étape, en combinant expertise et solutions de financement adaptées. Une alliance essentielle pour soutenir durablement l'initiative économique sur nos territoires.



## PROTÉGER LES ENTREPRENEURS ET LEURS ACTIVITÉS :

### • Partenariat avec Groupama

En septembre, BGE Picardie a renouvelé son engagement avec Groupama Paris Val de Loire pour les départements de la Somme et de l'Oise, avec un objectif clair : mieux protéger les entrepreneurs et sécuriser leur activité.

Grâce à ce partenariat, les porteurs de projet et dirigeants accompagnés bénéficient d'un accès privilégié à des solutions de protection sociale adaptées : santé, prévoyance, assurance d'activité. Un enjeu clé pour entreprendre sereinement et anticiper les aléas. Il s'inscrit pleinement dans notre mission : accompagner les entrepreneurs dans la durée, en intégrant les dimensions essentielles de sécurisation personnelle et professionnelle.



## Notre ancrage territorial



## Nos chiffres consolidés

> **21 500**  
bénéficiaires de  
nos services

> **1 550**  
créations - reprises  
d'entreprise

> **4 500**  
emplois créés ou  
consolidés

**10 206**

jeunes  
sensibilisés en  
milieu scolaire

**7 296**

personnes reçues  
dans le cadre d'un  
projet  
entrepreneurial

**1 373**

stagiaires  
formés

**82**

entrepreneurs  
en  
coopérative

**186**

entrepreneurs  
à l'essai

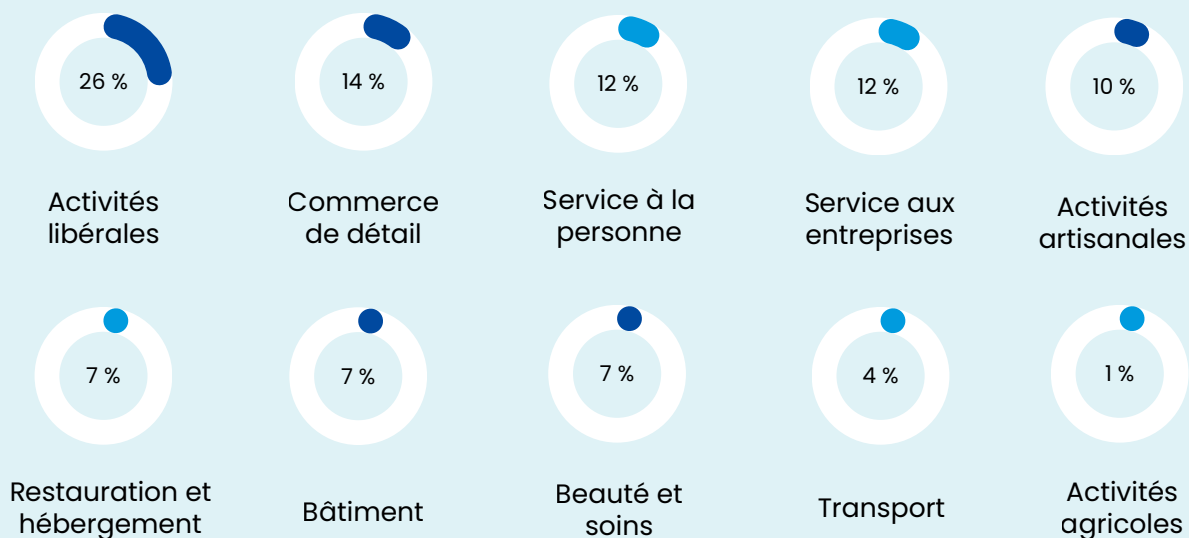
**2 234**

Dirigeants d'entreprises ou  
d'associations bénéficiaires  
de nos prestations

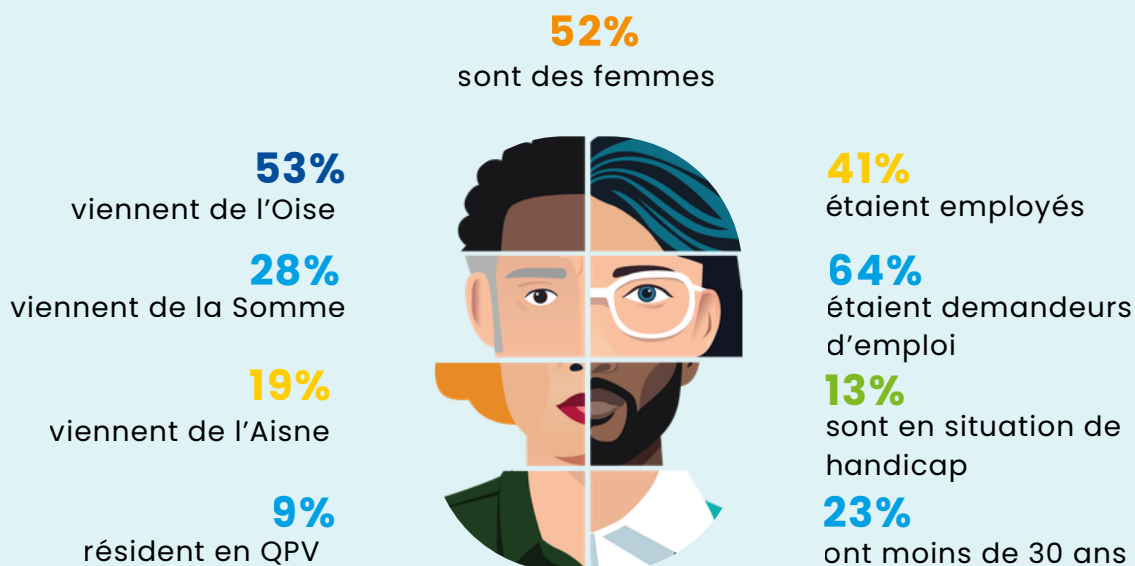
**22 M€**

de fonds levés pour  
financer le développement  
des entreprises

## Les 10 secteurs d'activité des entreprises créées



## Portrait de nos entrepreneurs en activité





## Chiffres clés



**10 206**

jeunes sensibilisés à l'entrepreneuriat



**483**

actions dispensées



**91**

établissements scolaires partenaires

## SENSIBILISER, DÉCLENCHER ACCOMPAGNER LES ENTREPRENEURS DE DEMAIN

### Immersion en entreprise



C'est dans les ateliers de Neoax, (entreprise spécialisée dans l'usinage de précision de pièces techniques pour des secteurs comme l'aéronautique, l'automobile ou l'alimentaire) que des élèves de 4<sup>e</sup> des collèges du bassin creillois ont vécu une immersion grandeur nature dans le monde industriel.

Au-delà des découvertes techniques, les visites d'entreprises que nous organisons dans le cadre de notre programme éducatif "Opportun'Avenir" permettent d'ouvrir les yeux des plus jeunes sur la richesse et la diversité des métiers accessibles dans leur région : une prise de conscience précieuse pour des élèves en pleine réflexion sur leur orientation.

Merci à Frédéric Briqué, PDG de Neoax, pour qui accueillir ces élèves avait un sens profond : transmettre aux nouvelles générations un savoir-faire industriel français qu'il tient à partager.



**Anabela DE CASTRO**

**Cheffe de projet, coordinatrice éducative à la Ville de Beauvais**

Nous témoignons de la qualité et de la constance de notre partenariat. Vos actions permettent d'ancrer, très tôt et dans des contextes variés, l'esprit d'initiative et la confiance en soi chez les jeunes. Au-delà de l'entrepreneuriat au sens économique, vos actions développent l'autonomie, l'esprit d'initiative, la coopération, la capacité à transformer une idée en action.

**Nous croyons profondément en cette jeunesse. Lorsqu'on lui donne un cadre, des outils et de la confiance, elle surprend, elle innove et elle s'engage.**

En complément et depuis maintenant quatre ans, je participe également chaque année au temps fort « Jeunes & Audacieux ». Je suis fidèle à ce rendez-vous parce qu'il incarne pleinement cette philosophie : il valorise l'initiative, la créativité et l'audace des jeunes. C'est un moment fort, inspirant et exigeant, qui montre concrètement ce dont les jeunes sont capables lorsqu'on leur fait confiance.

## Nos actions en 3 temps



### SENSIBILISER

Faire découvrir l'entrepreneuriat à travers des ateliers ludiques, des témoignages inspirants et des défis collectifs pour éveiller la curiosité et ouvrir le champ des possibles



### ACCOMPAGNER

Aider les jeunes à structurer leurs idées, construire leur modèle économique, développer leurs compétences et gagner en confiance, étape par étape



### LANCER & VALORISER

Soutenir le passage à l'action et valoriser leurs réussites par des événements régionaux qui donnent de la visibilité à leur projet



### Elisa RICHET & Céline MOREELS

Enseignantes au lycée Gérard de Nerval, Soissons (02)

“Nos élèves développent une réelle ouverture d'esprit et gagnent en capacité à travailler en équipe. Nous observons une évolution très positive dans leur posture, notamment dans leur communication. Ces actions aident à **lever les freins, à se projeter et à structurer leur réflexion sur leur avenir**. Elles montrent surtout qu'entreprendre, c'est oser, agir et se mettre en mouvement. Une expérience riche, porteuse de sens et de confiance pour les jeunes.

## Les festives Jeunes & Audacieux : La jeunesse en action !



5 festives ont été organisées sur les 3 départements, plus de 1500 acteurs réunis autour d'une volonté commune : **rapprocher le monde de l'école et celui de l'entreprise** en créant une journée riche en rencontres, partages et expériences entrepreneuriales.



Pour en savoir + sur nos festives jeunes et audacieux scannez ce QR Code et visionnez la vidéo de présentation :



### Pauline Cabaret

Conseillère Entrepreneuriat Jeunesse (Somme)

« Les jeunes découvrent qu'ils ont des idées, du potentiel et la capacité d'agir. On observe rapidement des changements dans leur posture : ils prennent la parole, s'affirment et défendent leurs projets. Les formats concrets facilitent leur implication et donnent du sens aux apprentissages. Ces actions renforcent la confiance, développent l'esprit d'initiative et aident chacun à mieux se projeter. Une expérience valorisante qui les rend acteurs de leur avenir et de leur territoire. »

# JE TRANSFORME MES IDÉES EN PROJET

## CRÉER SA RÉUSSITE

### Un impact direct sur le territoire

Le dispositif Créer sa réussite accompagne des publics éloignés de l'emploi vers **une solution concrète et durable**. Grâce à un parcours sur-mesure, il permet à chacun de reprendre confiance, structurer son projet et développer ses compétences.

En combinant accompagnement individuel et ateliers collectifs, les bénéficiaires travaillent sur des axes essentiels :

- La construction et la validation de leur projet (création d'entreprise ou retour à l'emploi)
- Le développement de compétences entrepreneuriales et professionnelles
- La compréhension des enjeux économiques et du fonctionnement d'une activité

Au-delà du projet, le dispositif favorise une remise en mouvement durable, en donnant aux bénéficiaires les outils, la méthode et la posture nécessaires pour avancer sereinement.

### Chiffres clés

# 345

personnes ont bénéficié du dispositif en 2025

# 38%

des bénéficiaires ont concrétisé un projet à l'issue de leur accompagnement (création d'entreprise, emploi ou formation).



### Webdesigner - Ayoub El Alass

#### Bénéficiaire du dispositif "Créer sa réussite"

Webmaster indépendant depuis 2015, Ayoub se distingue par une ambition forte : **rendre le digital accessible à tous**. Autodidacte et porté par une curiosité constante, il a construit son parcours au fil d'expériences variées, en France comme à l'international. C'est dans cette dynamique qu'il développe Mon Site Direct, une plateforme innovante permettant de créer un site internet professionnel en quelques heures. Pensé pour les artisans, indépendants et petites structures, cet outil répond à un enjeu majeur : **simplifier l'accès au numérique pour les entrepreneurs**.

Malgré une expertise technique solide, Ayoub faisait face à des enjeux de structuration stratégique et de mise en marché. Son intégration au dispositif lui a permis de transformer un projet ambitieux en solution opérationnelle, en renforçant sa vision globale et sa stratégie de développement.

Aujourd'hui, la plateforme est prête à accueillir ses premiers utilisateurs et partenaires. Porté par une vision responsable du numérique, Ayoub poursuit désormais le développement de nouvelles fonctionnalités, avec une ambition claire : proposer des solutions utiles, accessibles et durables pour tous les entrepreneurs.

“

*“Le digital ne doit pas être un frein, mais un levier accessible à tous”*



## LES CARREFOURS DE L'ENTREPRENEURIAT

Le Carrefour de l'Entrepreneuriat, implanté au Sarcus à Nogent-sur-Oise, est un dispositif de proximité conçu comme **un point d'entrée unique vers l'entrepreneuriat à l'échelle de l'agglomération Creilloise.**

Pensé pour simplifier l'accès à l'information et aux dispositifs d'accompagnement, il permet à chacun — quel que soit son parcours — de trouver des réponses, des conseils et des solutions adaptées à son projet.

Accessible à tous, il s'adresse aussi bien aux personnes en réflexion qu'aux porteurs de projet ou aux entrepreneurs déjà en activité, avec une attention particulière portée aux habitants des quartiers, où les talents sont nombreux mais les opportunités parfois moins accessibles.



### LEVER LES FREINS POUR PASSER À L'ACTION

- ✓ Ateliers pratiques **adaptés à chaque étape**
- ✓ Accompagnement **personnalisé**
- ✓ **Échanges** entre porteurs de projet
- ✓ Mise en relation avec les **bons interlocuteurs**

### LE CARREFOUR DE L'ENTREPRENEURIAT CONTRIBUE À :



Révéler les **talents locaux**



Faciliter l'**accès** à l'entrepreneuriat



Renforcer les **dynamiques économiques et sociales**



Créer des **passerelles** entre les **acteurs du territoire**



## Éva NOBÉCOURT

**Community manager**

**Nogent - Sur - Oise (60)**

Je ne voulais pas simplement créer une entreprise, mais construire un projet solide, durable et structuré.

Le Carrefour de l'Entrepreneuriat m'a apporté un cadre rassurant, une écoute attentive et des conseils concrets pour transformer mon idée en véritable projet.

Cet accompagnement a été un véritable tremplin : il m'a permis de clarifier ma vision, d'affiner mon positionnement et de développer mon activité avec plus d'assurance. Au-delà des aspects techniques, il m'a surtout permis de prendre confiance en moi. Passer de porteuse de projet à cheffe d'entreprise demande un vrai changement de posture. Aujourd'hui, je prends mes décisions avec plus d'assurance et je développe mon activité avec une vision stratégique et ambitieuse.

Stimuler la création d'activité, renforcer l'inclusion économique et faire de l'entrepreneuriat un levier d'opportunités pour tous **dans les territoires ruraux et urbains.**

Aller à la rencontre des habitants des quartiers prioritaires pour détecter, accompagner et orienter les porteurs de projet. Ces dispositifs favorisent **l'émergence d'initiatives locales en facilitant l'accès aux réseaux d'accompagnement et aux solutions de financement.** Ancrées dans les territoires, nos équipes s'appuient sur un écosystème de partenaires pour proposer un parcours structuré, complémentaire aux dispositifs existants.

## LE BUS DE L'ENTREPRENEURIAT : ALLEZ AU PLUS PRÈS DES HABITANTS



## REVITALISER LES TERRITOIRES PAR L'INITIATIVE LOCALE



 **879**  
personnes  
détectées

 **136**  
actions  
menées

## UNE STRATÉGIE D'INTERVENTION AU SERVICE DE L'ÉGALITÉ DES CHANCES

Ces dispositifs traduisent une conviction forte : l'entrepreneuriat doit être **accessible à tous**, quel que soit le territoire ou le parcours. En allant directement au contact des publics, BGE Picardie agit concrètement pour réduire les inégalités d'accès à l'accompagnement et favoriser **l'émergence d'initiatives locales** créatrices de valeur économique et sociale.





En 2025, les Accélérateurs BPI France déployés dans le cadre du programme EQ2030 ont confirmé leur rôle de **levier puissant pour faire émerger, structurer et sécuriser des parcours entrepreneuriaux**. Au-delà des chiffres, ce sont des trajectoires humaines, des prises de risque et des réussites concrètes qui illustrent l'impact de cet accompagnement



4 promotions clôturées



2 promotions clôturées

## Des parcours qui prennent forme



**Gladisse Maninga**  
Fashion Designer & Styliste

Issue de l'Accélérateur Émergence, Gladisse poursuit aujourd'hui le développement de son projet au sein d'Incubatest ! Elle va pouvoir tester son activité avec une montée en compétences progressive et structurée.



**Zacharya Bougdou**  
Co-Fondateur d'AXYORA

Zacharya développe des solutions digitales mêlant automatisation et intelligence artificielle. Après la création de sa SAS. Il poursuit aujourd'hui son parcours au sein de l'**Accélérateur Création Individuelle** afin de structurer et faire évoluer son activité.

## De l'accompagnement à la concrétisation : une réussite entrepreneuriale

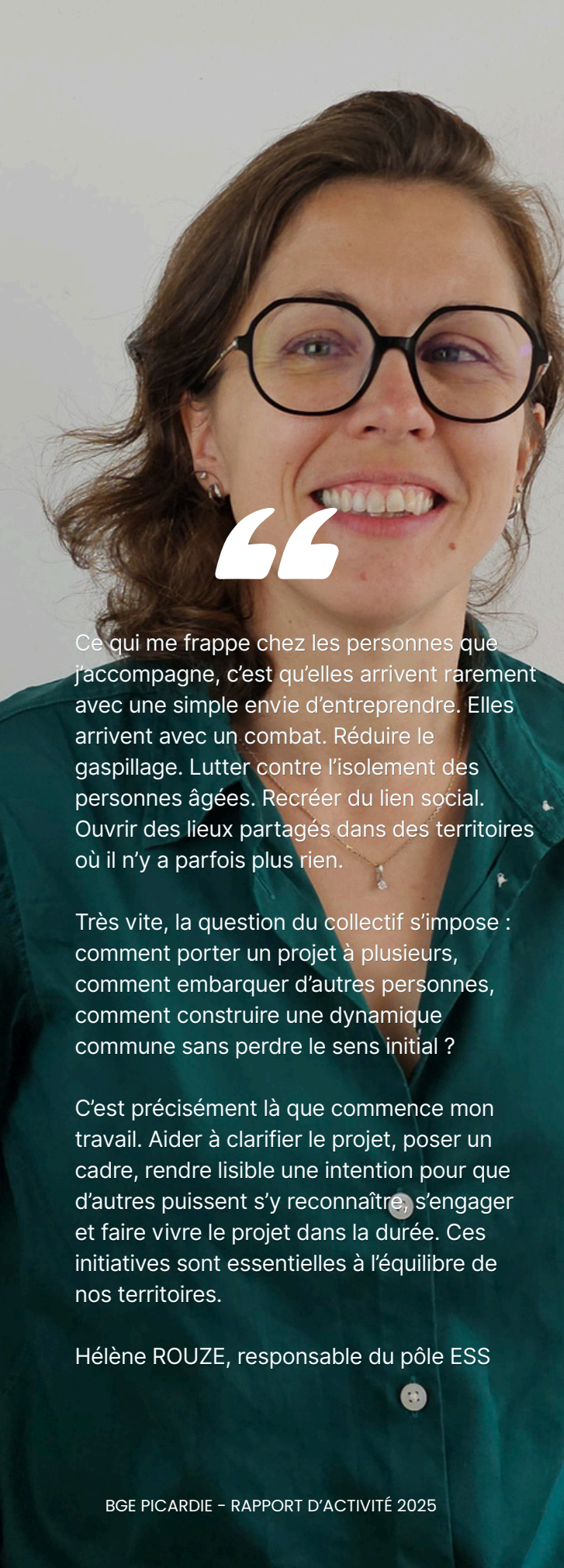
### HAMBARDZUMYAN Gayane

Accompagnée à chaque étape de son projet, de l'idéation à la structuration, Gayane a su transformer son ambition en réalité avec l'ouverture de son salon de thé à Compiègne en mars 2026. Son parcours, appuyé par le CitésLab, un accompagnement renforcé et un prêt à taux zéro Quartier, témoigne de l'impact concret des dispositifs d'accompagnement sur la réussite entrepreneuriale.

- Citéslab
- Accompagnement renforcé
- Prêt à taux zéro Quartier



# JE SUIS ACCOMPAGNÉ(E) POUR UN PROJET RELEVANT DE L'ÉCONOMIE SOCIALE ET SOLIDAIRE



“

Ce qui me frappe chez les personnes que j'accompagne, c'est qu'elles arrivent rarement avec une simple envie d'entreprendre. Elles arrivent avec un combat. Réduire le gaspillage. Lutter contre l'isolement des personnes âgées. Recréer du lien social. Ouvrir des lieux partagés dans des territoires où il n'y a parfois plus rien.

Très vite, la question du collectif s'impose : comment porter un projet à plusieurs, comment embarquer d'autres personnes, comment construire une dynamique commune sans perdre le sens initial ?

C'est précisément là que commence mon travail. Aider à clarifier le projet, poser un cadre, rendre lisible une intention pour que d'autres puissent s'y reconnaître, s'engager et faire vivre le projet dans la durée. Ces initiatives sont essentielles à l'équilibre de nos territoires.

Hélène ROUZE, responsable du pôle ESS

**Le dispositif ACC'ESS accompagne les porteurs de projet souhaitant créer une structure appartenant à l'Économie Sociale et Solidaire (ESS), ainsi que les jeunes structures de moins de 3 ans en phase de consolidation.**

L'accompagnement est assuré par un conseiller spécialisé et couvre les enjeux clés du projet : utilité sociale, modèle économique, faisabilité, aspects juridiques, financement, gouvernance, ressources humaines et mise en réseau. Sur-mesure, il combine échanges individuels et collectifs pour sécuriser le lancement et favoriser un développement durable.

## Chiffres clés

▶ **160** projets en émergence ont été accompagnés

▶ **24** structures ont été créées

“



Nicolas OLMEDILLAS

Conseiller spécialisé professionnels & entreprises au Crédit Mutuel

Après une première année de partenariat prometteuse, l'année 2026 s'annonce tout aussi riche à travers notamment l'animation d'ateliers et une présence constante du Crédit Mutuel Nord Europe auprès des acteurs de BGE Picardie. Au-delà de son engagement financier, le Crédit Mutuel Nord Europe propose un accompagnement personnalisé essentiel pour transformer une idée en entreprise viable. En tant que première banque à avoir adopté le statut de société à mission, notre devoir est en effet de soutenir le développement économique de nos territoires et c'est toute la philosophie de ce partenariat. Un grand merci aux collaborateurs de BGE Picardie ainsi qu'aux porteurs de projet pour la qualité des échanges et leur dynamisme !

Crédit  Mutuel



*Derrière chaque aidant, il y a une organisation à porter. Notre rôle, c'est de la rendre plus simple, plus lisible, et plus soutenable.*



**Malika TEL**

## **Accompagnement pour les aidants**

**Neuilly-en-Thelle (60)- Association**

Derrière Capsul'Sociale, il y a une histoire familiale, marquée par l'expérience de plusieurs proches aidantes confrontées à une même difficulté : une charge organisationnelle lourde, invisible et souvent sous-estimée.

Consultante en management, elle accompagne depuis plusieurs années entreprises et équipes à mieux s'organiser, à structurer leurs pratiques et à gagner en efficacité. Mais face à cette réalité personnelle, une évidence s'impose : ces compétences peuvent aussi servir celles et ceux qui, au quotidien, accompagnent un proche dépendant.

Capsul'Sociale naît de cette volonté. L'association propose un accompagnement concret pour aider les aidants à organiser, prioriser et déléguer certaines tâches. L'objectif est clair : réduire la charge mentale, éviter l'épuisement et permettre à chacun de trouver des solutions adaptées à sa situation.

Choisir le modèle associatif s'inscrit naturellement dans cette démarche. Pensé comme un projet complémentaire aux dispositifs existants, Capsul'Sociale mise sur la coopération, l'accessibilité et l'utilité sociale, avec une volonté forte de rendre cet accompagnement accessible au plus grand nombre.

Aujourd'hui, l'association contribue à **structurer un écosystème d'entraide à l'échelle locale**, en apportant des réponses concrètes à un besoin encore trop peu visible. Une action qui dépasse le cadre individuel : en soutenant les aidants, Capsul'Sociale participe aussi à l'équilibre social et économique du territoire.

## Renforcer les associations qui font vivre le territoire

En 2025, le Dispositif Local d'Accompagnement (DLA) porté par BGE Picardie a poursuivi sa mission essentielle : soutenir le développement et la pérennisation des structures employeuses de l'ESS au service du territoire. Dans un contexte de mutations économiques, sociales et organisationnelles, les associations jouent un rôle clé dans la cohésion sociale, l'accès aux services et l'animation des territoires. Le DLA intervient pour les aider à franchir des étapes structurantes, sécuriser leur modèle et renforcer leur impact.

## Temps fort 2025 : l'IA au service des associations ?

Le 30 septembre 2025 à Beauvais, un atelier dédié à l'intelligence artificielle a réuni 22 structures autour d'une question centrale : comment utiliser ces outils dans le quotidien associatif sans perdre de vue ses valeurs ? D'abord perçue comme complexe ou éloignée des réalités du secteur, l'IA a rapidement trouvé un écho concret auprès des participants.

À travers des démonstrations et des échanges, les associations ont pu identifier des usages simples et utiles : rédaction de contenus, structuration de projets, amélioration de la communication ou encore accessibilité des informations. Cet atelier illustre pleinement la vocation du DLA : accompagner les structures dans l'appropriation des évolutions, en les rendant accessibles, concrètes et adaptées à leurs besoins.



## Chiffres clés

- ▶ **79** associations ont été accompagnées
- ▶ **500** emplois consolidés impactés



**Sandrine VANNESTE**

**Conseillère DLA Oise**

J'accompagne des associations très différentes : certaines sont installées depuis longtemps, d'autres débutent avec bien souvent très peu de moyens. Mon rôle est d'aider les plus petites associations à grandir et les plus anciennes à construire la suite de leur histoire.

J'anime une dynamique collective pour que les associations, les réseaux et les partenaires du territoire travaillent ensemble à la préservation des actions déterminantes pour le territoire.

Le DLA, c'est un accompagnement qui aide les structures à transformer leurs défis en forces et à renforcer leur place dans la vie locale."



*Comment poursuivre notre mission face à la baisse du nombre de bénévoles et à la hausse des besoins ?*

## La protection civile de l'Oise

### Beauvais (60)- Association

En 2026, la Protection Civile de l'Oise a atteint l'âge symbolique de 60 ans – l'âge de la retraite. Mais pour elle, c'est tout l'inverse : c'est le moment de réfléchir à un **nouveau positionnement stratégique**, d'ouvrir un nouveau chapitre pour continuer de protéger le territoire dans un contexte en mutation.

Avec 130 bénévoles, 17 000 heures de bénévolat, 1 286 interventions et 133 formations, l'association joue un rôle essentiel pour la sécurité et la sensibilisation des habitants de l'Oise

Face à la hausse des besoins et à la baisse du nombre de bénévoles, une question s'est imposée : comment poursuivre cette mission sans perdre en force ni en impact ? **C'est là que la rencontre avec le DLA a été déterminante.** L'accompagnement a permis de repenser le modèle, d'affiner les choix stratégiques et de concrétiser la création d'un poste de formateur. À un âge où l'on s'arrête souvent, l'association a choisi au contraire de se réinventer : la formation devient un véritable levier pour attirer de nouveaux bénévoles et assurer la pérennité de son modèle socio économique.

# BILAN DU PÔLE ENTREPRENEURIAT DANS L'OISE

**4 antennes**  
**12 permanences**



**SUZIE JACOB**  
Directrice territoriale  
Oise Ouest



**2193**

Parcours  
d'accompagnement



**1079**

Entreprises suivies  
dans leur  
développement



**KARINE BOUDESSEUL**  
Directrice territoriale  
Oise Est



**1891**

Personnes en  
émergence de projet



**1218**

Personnes  
formées



**813**

Entreprises créées ou  
reprises

## Une dynamique collective au coeur des parcours



### Partenariat avec le Villages des Solutions de Creil et Compiègne

Aux côtés de l'AFPA, BGE Picardie est partenaire des Villages des solutions de Creil et Compiègne, véritables **lieux ressources dédiés aux parcours professionnels**.

En réunissant sur un même espace des acteurs complémentaires, ces dispositifs facilitent l'accès à des solutions concrètes, rapides et adaptées.

Notre présence au sein de ces Villages permet d'**accompagner les publics vers l'entrepreneuriat, en leur offrant un cadre structurant et sécurisant pour faire émerger et développer leur projet**.

Une collaboration qui illustre pleinement notre engagement commun pour l'emploi, l'insertion et le développement économique local.



### Femmes ambitieuses : Valoriser et révéler les talents féminins

Dans le cadre du programme Femmes Ambitieuses organisé par notre cheffe de projet du dispositif Citéslab, nous avons eu le plaisir d'accueillir à l'antenne de Beauvais des entrepreneuses engagées et inspirantes, venues partager leurs parcours et leurs projets.



Cet événement a réuni de nombreux partenaires mobilisés autour d'un objectif commun : **soutenir l'entrepreneuriat féminin et favoriser l'émergence d'initiatives sur le territoire**.

Au-delà des échanges, ce temps fort a permis de mettre en lumière des trajectoires singulières, de renforcer les dynamiques collectives et de rappeler que l'entrepreneuriat féminin constitue un véritable levier de développement économique et social.



*La réussite ne doit rien au hasard : elle se prépare, se structure, se sécurise.*



**Nicolas Lombard**

**Automatismes Multiservices-  
Installateur de portes, portails ou  
rideaux électriques**

**Le Quesnel-Aubry (60) - SARL**

Quitter son poste de cadre conducteur de travaux pour se lancer dans l'entrepreneuriat n'a rien d'anodin. Pour Nicolas, cette transition marque le début d'un nouveau chapitre, fait d'incertitudes, de prises de décision et d'apprentissage constant. Derrière l'envie d'indépendance, il y a aussi une réalité : celle de devoir structurer une activité, comprendre ses équilibres financiers et trouver sa place sur un marché concurrentiel.

Avec Automatismes Multiservices, il choisit de s'appuyer sur son savoir-faire technique pour proposer des solutions d'installation de portes, portails et équipements automatisés. Mais entreprendre, c'est aussi sortir de son cœur de métier : gestion, organisation, relation client... autant de dimensions qu'il a dû progressivement apprivoiser.

Pas à pas, le projet prend forme. Les premiers chantiers arrivent, les retours clients confirment la pertinence de son offre, et son réseau local se développe. Aujourd'hui, son activité évolue de manière encourageante, portée par une dynamique concrète et des bases solides. Son parcours rappelle une chose essentielle : entreprendre, ce n'est pas tout maîtriser dès le départ. C'est accepter d'apprendre, de s'adapter... et surtout, de continuer à avancer.



“

*Reprendre ce lieu, c'est faire vivre le territoire, créer de l'emploi et offrir un cadre sûr à mon équipe.”*



**Jorge-Gonzalez Marjorie**  
**Le Macadam Café -**  
**Bar de nuit**  
**Compiègne (60) - EURL**

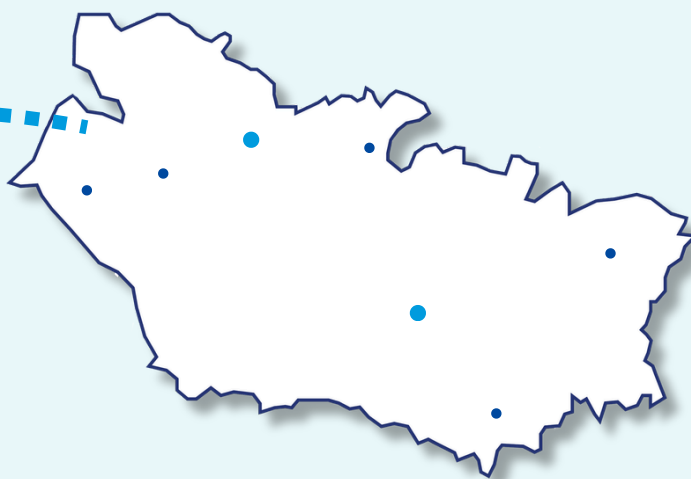
Après une première carrière en banque, Marjorie Jorge-Gonzalez fait un choix radical : entreprendre. En 2024, elle reprend El Pablito – Le Macadam Café à Compiègne. Mais derrière cette décision, Marjorie se pose de nombreuses questions : *Comment financer mon projet sans prendre de risques inconsidérés ? Comment convaincre des partenaires financiers ?* L'accompagnement lui permet de **retravailler en détail son prévisionnel**, de **structurer son projet** et de **clarifier son modèle économique** et d'obtenir les financements nécessaires pour le lancement de son activité. Très vite, son établissement devient un véritable lieu de vie. Un repère. Un espace où l'on se retrouve à Compiègne. Aujourd'hui, avec plusieurs collaborateurs et une activité en croissance, son projet participe pleinement à la vitalité locale tout en portant une attention particulière aux conditions de travail et au bien-être de son équipe. « Mon établissement est devenu un lieu de proximité, vivant, où les gens se retrouvent. Mais c'est aussi important pour moi que ce soit un lieu sûr pour mon équipe. Je suis fière de participer, à mon échelle, à l'attractivité locale et à la création d'emplois. »

# BILAN DU PÔLE ENTREPRENEURIAT DANS LA SOMME

**2 antennes**  
**5 permanences**



**PEGGY NOWAK**  
Directrice territoriale Somme



**1169**

Parcours  
d'accompagnement



**663**

Entreprises suivies  
dans leur  
développement



**438**

Entreprises créées ou  
reprises



**1032**

Personnes en  
émergence de projet



**80**

Personnes  
formées



## Mathilde Pieaucelle à Matignon

### Une ambassadrice pour la Somme et la Science

Mathilde Pieaucelle, entrepreneure accompagnée par l'équipe BGE Picardie, a représenté la **Somme et la Science à Matignon dans le cadre du programme national 101 Femmes Entrepreneures**. Elle a été reçue aux côtés de 100 lauréates venues de toute la France lors d'un temps fort dédié à l'entrepreneuriat féminin.

Distinguée pour son projet "Somme des Sciences", future cité de la science immersive à Amiens inspirée de l'univers de Jules Verne, Mathilde incarne une innovation locale ambitieuse et porteuse de sens. Ce parcours exemplaire illustre la capacité du territoire à faire émerger des projets audacieux. Son aventure entrepreneuriale a également été mise en lumière dans un podcast réalisé avec nos équipes.



Écoutez le parcours de Mathilde en scannant ce QR Code



### Le Bus de la Création à la rencontre des habitants

À l'occasion de la Fête des Baigneurs à Mers-les-Bains, notre équipe s'est mobilisée pour aller à la rencontre des habitants et faire émerger des envies d'entreprendre.

À bord du Bus de la Création, nous avons échangé avec de nombreux porteurs d'idées, parfois au tout début de leur réflexion, afin de les aider à structurer leur projet et à se projeter concrètement dans la création d'entreprise.

Ces temps d'échange, accessibles et informels, ont permis de lever les premières interrogations, de démystifier les étapes de la création et d'orienter les futurs entrepreneurs vers les dispositifs d'accompagnement adaptés. Une action de terrain essentielle pour faire naître des projets et encourager l'initiative locale.



Deux associées, un concept créatif, et un projet qui prend vie à Amiens



Écoutez le parcours d'Aurélié et Victoria en scannant ce Qr Code



**Hurel Aurélie & LAVAY Victoria**

**Créa Latte – Concept store créatif et coffee shop**

**Amiens (80)- SARL**

Créer son entreprise quand on est encore en études, sans expérience terrain... c'est un pari. C'est pourtant celui qu'ont fait les fondatrices de Créa Latte.

Au départ, les doutes sont nombreux : peu d'expérience, un projet à construire à partir de zéro, et la crainte de ne pas être légitimes. Mais aussi une conviction : **leur idée mérite d'exister.**

Elles avancent progressivement, apprennent, testent, structurent leur projet. Le business plan se construit, les premières décisions se prennent, et surtout, elles passent à l'action. Très vite, leur projet prend forme. Leur boutique ouvre ses portes à Amiens. Les premiers clients arrivent. Et avec eux, les premiers retours... **positifs.**

Aujourd'hui, elles ont réussi à créer un lieu à leur image : un espace créatif, accessible, qui répond à une vraie demande locale. Leur plus grande fierté ? Être parties de rien et avoir construit une activité concrète, visible, et reconnue par leurs clients. Leur aventure ne s'arrête pas là. Elles envisagent désormais de développer leur activité notamment auprès des entreprises pour des offres de séminaires, et de faire évoluer leur concept, en restant à l'écoute de leur clientèle.

« Croyez en vos idées, entourez-vous des bonnes personnes et lancez-vous. Vous n'avez rien à perdre à essayer. »

“

*“Construire un projet, c’est une chose. Le rendre viable et durable, c’est le vrai défi.”*



Écoutez le parcours de Benjamin Renault en scannant ce QR Code



## Renault Benjamin Drone Buster Entreprise - Nettoyage de bâtiment par drone Hallivillers (80)- EURL

Non ce n’est pas de la science fiction ! Benjamin propose le nettoyage de bâtiments avec son drone. Avant de créer son entreprise, Benjamin Renault évoluait dans le secteur bancaire, en tant que chargé de clientèle. Un environnement structuré, mais une envie croissante de terrain, d’innovation et d’indépendance. C’est dans cette dynamique qu’émerge son projet : exploiter les nouvelles technologies pour proposer une solution différente dans le secteur du nettoyage. Une idée originale, qu’il va progressivement structurer grâce à un accompagnement, en passant de son intuition à un véritable modèle économique. Avec Drone Buster, il développe aujourd’hui une activité de nettoyage de façades, toitures et infrastructures par drone, alliant sécurité, efficacité et performance. Une réponse concrète aux besoins des professionnels et des collectivités, notamment sur des interventions complexes. Implanté à Hallivillers, son activité se construit étape par étape : premiers chantiers, premiers clients, premiers retours positifs. Mais au-delà du lancement, Benjamin garde un cap clair : structurer une activité viable et rentable dans le temps. Son objectif est assumé — développer son chiffre d’affaires et renforcer sa trésorerie pour pouvoir vivre pleinement de son activité.

Son parcours illustre une réalité essentielle : entreprendre, ce n’est pas seulement créer, c’est aussi piloter, ajuster et construire un équilibre économique solide.

“Construire un projet, c’est une chose. Le rendre viable et durable, c’est le vrai défi.”

# BILAN DU PÔLE ENTREPRENEURIAT DANS L' AISNE

**3 antennes**  
**5 permanences**



**STÉPHANIE MAGNIEZ**  
Directrice territoriale Aisne



**867**

Parcours  
d'accompagnement



**492**

Entreprises suivies  
dans leur  
**développement**



**787**

Personnes en  
**émergence de projet**



**75**

Personnes  
formées



**299**

Entreprises créées ou  
reprises



## Journées Portes Ouvertes à Laon

L'antenne de Laon a organisé une journée portes ouvertes afin de sensibiliser le public à l'entrepreneuriat et de présenter le parcours de création et de développement d'entreprise.



Découvertes des étapes et structures d'accompagnement disponibles



Ateliers thématiques et échanges inspirants avec des professionnels



Rencontres avec des porteurs de projet et acteurs locaux

## Renforcer les échanges entre entrepreneurs

Grâce au partenariat avec le Crédit Agricole Nord Est, nos équipes de l'Aisne ont bénéficié d'un temps d'échanges dédié aux enjeux de la facturation électronique pour les entrepreneurs.

Ce moment a permis de : Sensibiliser aux nouvelles obligations réglementaires, partager les impacts pour les créateurs et repreneurs d'entreprise, présenter des solutions concrètes et adaptées pour accompagner les professionnels



## Gwenaëlle Besnard

### Conseillère en création et reprise d'entreprises

Au coeur de l'accompagnement que je propose aux porteurs de projets, il y a une priorité : comprendre où l'entrepreneur souhaite aller, clarifier le sens de son projet et l'aider à le transformer en une activité viable, cohérente et durable. L'enjeu n'est pas de créer plus d'entreprises, mais de construire des projets solides et pérennes. Cela passe par des choix sécurisés, les bons outils et une vraie structuration.



*Réparer, rénover, protéger... et  
entreprendre pour bâtir mon avenir.*

**Cyril MARGOUILLE**

**CMB - Couverture / Zinguerie**

**Pasly (02) - Micro Entreprise**

Avant de se lancer à son compte, Cyril évoluait déjà dans le secteur du bâtiment. Un métier exigeant, où le savoir-faire technique est essentiel. Mais une envie s'impose progressivement : gagner en autonomie, piloter ses propres chantiers et construire une activité à son image.

**Sa principale crainte avant de se lancer ?** Ne pas avoir de chantier ! Trouver des clients, sécuriser les premiers chantiers, son activité... autant de défis à relever. Grâce à l'accompagnement, Cyril prend le temps de poser les bases : comprendre les étapes de la création d'entreprise, structurer son projet et avancer avec méthode. Aujourd'hui, en tant que couvreur indépendant, il intervient sur des chantiers de rénovation et d'entretien de toitures. Son objectif est clair : proposer un travail de qualité, durable, au service des particuliers et des professionnels, tout en valorisant un savoir-faire indispensable à la préservation du patrimoine bâti.

Les premiers chantiers se succèdent, le bouche-à-oreille commence à fonctionner, et la confiance s'installe. Une dynamique essentielle pour construire une activité pérenne dans un secteur où **la réputation fait la différence**.

Son ambition est lucide : faire tourner son entreprise durablement, en développant progressivement son activité, tout en consolidant sa rentabilité.

"Dans ce métier, on construit sur du concret. Et pour une entreprise, c'est pareil : il faut des bases solides pour durer."



Structurer, financer, concrétiser :  
un projet qui s'écrit à plusieurs mains.

## **Caroline NEVEUX** **2LDC (LES LOISIRS DE CARO) - Papeterie** **Soissons (02) - EURL**

Avant de se lancer en tant qu'entrepreneure, Caroline occupait un poste de responsable d'un magasin d'optique. Une expérience solide, au contact des clients et de la gestion quotidienne d'un commerce, mais son envie de créer un projet qui lui ressemble n'a fait que croître.

C'est ainsi qu'émerge l'idée "Les loisirs de Caro" : une papeterie pensée comme un lieu de proximité, d'échange et de découverte.

Pour concrétiser son projet, Caroline s'appuie sur un accompagnement complet proposé par BGE Picardie. Avec le pôle création d'entreprise dans l'Aisne, elle structure son projet : étude de marché, business plan, choix stratégiques.

### **Le financement :**

En parallèle, Caroline bénéficie de l'expertise de notre réseau de courtage CrediPro pour sécuriser le financement de son activité et présenter un dossier solide auprès des partenaires financiers.

Cette double approche – structuration et financement – lui a permis d'avancer avec méthode et de transformer son projet en réalité.

Aujourd'hui, Les loisirs de Caro a ouvert ses portes. Caroline a pu créer un commerce à son image, ancré dans son territoire et en phase avec les attentes de sa clientèle.

## Oser tester avant de se lancer

L'incubateur économique constitue une étape sécurisée et structurante dans le parcours entrepreneurial. Il permet aux porteurs de projet de **tester leur activité en conditions réelles**, tout en bénéficiant d'un accompagnement renforcé.

Trouver ses premiers clients, tester son offre, comprendre son marché... sans subir immédiatement les contraintes d'une structure classique. Véritable « ceinture de sécurité », ce dispositif **limite les risques liés au lancement en offrant un cadre propice à l'expérimentation, à l'ajustement de l'offre et à la montée en compétences.**

## Des résultats prometteurs pour nos entrepreneurs à l'essai

Le chiffre d'affaires des entrepreneurs à l'essai a augmenté en moyenne de

**25%**



## Chiffres clés

► **186 entrepreneurs**  
à l'essai au sein d'Incubatest

► **77% soit 143**  
sorties positives  
(création ou retour  
à l'emploi)



**Méthodologie FLASH : j'évalue le potentiel de mon idée, produit, concept**

Lors d'un atelier en plein air, nos entrepreneurs à l'essai ont pu découvrir la **méthodologie flash pour évaluer rapidement le potentiel d'une idée, d'un produit ou d'un concept.**

En quelques étapes simples, ils apprennent à analyser le marché, repérer la concurrence et identifier opportunités comme freins éventuels. Un outil concret pour décider plus vite et avancer avec méthode. Grâce à IncubaTest, ils testent leur projet dans un cadre sécurisant, entourés et stimulés par des ateliers utiles à leur réussite.





“

*Intégrer IncubaTest m'a permis de structurer mon activité, conforter mon positionnement et avancer avec plus de confiance.*

**Daniela BALVAY**  
**Audit en entreprise**  
**Compiègne (60)**

Spécialisée dans l'audit en entreprise et en conseil, Daniela intervient sur des secteurs variés tels que la cosmétologie, l'agroalimentaire ou encore la biotechnologie. Basée sur le territoire de Compiègne, elle déploie son expertise à l'échelle nationale, au plus près des besoins des entreprises.

En intégrant Incubatest, Daniela s'inscrit dans une démarche de structuration et de sécurisation de son projet entrepreneurial. Dans une phase où les incertitudes peuvent freiner le passage à l'action, le dispositif lui offre **un cadre clair, progressif et rassurant**, lui permettant d'avancer étape par étape.

Au-delà de l'accompagnement technique, Daniela souligne l'importance du soutien humain et collectif. Les échanges réguliers, les temps de rencontre et la dynamique de groupe lui ont permis de prendre du recul, de partager ses interrogations et de renforcer sa confiance. Cette dimension collective **constitue un levier essentiel pour dépasser les doutes et gagner en légitimité.**

Grâce à Incubatest, son projet s'est consolidé : clarification de son positionnement, meilleure compréhension de son marché et construction d'un modèle économique viable. Cette phase de test lui permet aujourd'hui d'aborder le développement de son activité avec davantage de sérénité et de solidité.

Son parcours illustre pleinement la vocation du dispositif : accompagner des entrepreneurs vers des projets durables, responsables et ancrés dans leur territoire, en favorisant résilience, adaptabilité et passage à l'action.

Dans un contexte de transformation rapide des métiers, notamment avec l'essor de l'intelligence artificielle, les entreprises doivent adapter en continu les compétences de leurs équipes. La maîtrise des outils numériques et bureautiques est devenue indispensable pour rester performant.

Former ses collaborateurs, c'est renforcer leur efficacité, leur autonomie et leur capacité d'adaptation face aux évolutions.

Face à ces enjeux, BGE Picardie, à travers son centre de formation, accompagne les entreprises dans la montée en compétences de leurs salariés.

Plus que jamais, nous affirmons que la formation est un levier concret de performance et de croissance durable pour les entreprises et leurs territoires.

## Chiffres clés

▶ **915 stagiaires** ont été formés

▶ **60% soit 557** ont suivi une formation bureautique



▶ **219** ont suivi une formation IA



▶ **139** ont suivi une formation langues



## La formation comme gain de temps

“Les attentes des entreprises sont claires : gagner du temps, analyser efficacement les données complexes et améliorer la prise de décision stratégique des dirigeants. Après la formation, les pratiques évoluent rapidement avec l'intégration de nouvelles méthodes de travail plus performantes. Ces compétences, aujourd'hui stratégiques pour les TPE et PME, renforcent leur compétitivité. La formation apporte confiance, efficacité et ouvre la voie à l'automatisation et à l'usage de l'IA.”

**Michel INFANTE**

Formateur Excel



## Témoignage entreprise



“Nous avons fait le choix de former nos collaborateurs pour répondre aux évolutions rapides de notre environnement de travail. L'IA, la bureautique et les langues sont devenues des compétences clés pour gagner en efficacité, en autonomie et en agilité.”

“Grâce à la formation, les équipes ont rapidement gagné en confiance, en productivité et en aisance dans leurs pratiques. Les bénéfices sont concrets : gain de temps, meilleure utilisation des outils et collaboration renforcée. Aujourd'hui, ces compétences contribuent directement à la performance de l'entreprise, en fluidifiant les process et en améliorant la qualité du travail. Ces formations nous permettent d'avancer vers une organisation plus moderne et tournée vers l'avenir.”

**Morgane Boussada**

Chargée de développement des compétences RH chez RS Components



## Les outils d'intelligence artificielle au service des entreprises du territoire



**Ces formations favorisent l'innovation interne et renforcent notre capacité à nous adapter aux évolutions technologiques**

“Nous avons souhaité accompagner l'évolution rapide de nos métiers et anticiper les transformations liées au numérique. L'intelligence artificielle est devenue un levier incontournable pour gagner en efficacité, améliorer nos processus internes et faire monter en compétences nos équipes. Il était essentiel pour nous que nos collaborateurs puissent comprendre, utiliser et intégrer ces outils de manière autonome et sécurisée.

Ces compétences nous permettent de réduire le temps consacré à certaines tâches administratives. Elles favorisent également l'innovation interne et renforcent notre capacité à nous adapter aux évolutions technologiques. Au global, cela soutient notre dynamique de performance et modernise nos modes de fonctionnement.

Un centre de formation doit être un partenaire stratégique capable d'anticiper les tendances, de proposer des contenus adaptés aux réalités des entreprises et d'accompagner les collaborateurs dans la prise en main concrète de nouveaux outils. Il doit également favoriser la diffusion des bonnes pratiques et soutenir l'élévation globale des compétences sur le territoire.

Une collaboration efficace et professionnelle, qui a permis à nos équipes de monter en compétences rapidement et de manière très opérationnelle.”

**Lynda Fressart**  
Responsable Formation  
FORVIA FAURECIA

**FORVIA**  
faurecia



**Maud DENIS**

**Conseillère Formation au CEFIRH**

Les enjeux récurrents sont la montée en compétences des équipes, l'adaptation aux évolutions technologiques, le manque de temps pour se former et la nécessité de formations concrètes, immédiatement applicables facilement intégrables dans l'activité quotidienne des équipes. Beaucoup d'entreprises qui nous sollicitent souhaitent également anticiper les changements à venir plutôt que de les subir.

## Les compétences au cœur de la performance des entrepreneurs

Dans un contexte où les dispositifs de financement de la formation, notamment le CPF, connaissent des évolutions qui en limitent l'accès, un constat s'impose : **les entreprises n'ont jamais eu autant besoin de compétences pour faire face aux transformations économiques, numériques et réglementaires.**

Créer, développer et pérenniser une activité suppose de maîtriser des compétences multiples : gestion, stratégie, outils numériques... autant de leviers indispensables pour sécuriser les parcours et renforcer la performance. Face à ces enjeux, BGE Picardie se mobilise pleinement à travers l'EME PME pour accompagner les entrepreneurs dans leur montée en compétences,

en intégrant également les enjeux RSE via des solutions adaptées, notamment dans le cadre des dispositifs OPCO EP. Plus que jamais, **nous affirmons que la formation constitue un pilier essentiel de performance, de sécurisation des parcours et de développement durable des entreprises** et des territoires.

## Chiffres clés

▶ **560**  
**stagiaires**  
ont été formés

▶ **116**  
ont suivi une  
formation  
**communication**

▶ **268**  
ont suivi une  
formation pour la  
**gestion de leur  
entreprise**

▶ **70**  
ont suivi une  
formation **IA**

## Former pour accélérer les trajectoires entrepreneuriales

Par sa contribution à la formation de la promotion de l'Accélérateur Émergence (programme Bpifrance – #EQ2030), l'EME-PME **confirme son rôle d'acteur clé dans la structuration des parcours entrepreneuriaux.**

La formation dépasse le cadre pédagogique : elle devient un véritable levier d'accélération, permettant aux entrepreneurs de renforcer leurs compétences, de challenger leur projet et de franchir un cap décisif dans le développement de leur activité.





## Élodie SMETS - Leloire couverture à Machiel (80)

### Bilan de compétences

Pendant plusieurs années, Élodie exerce le métier d'aide-soignante. Mais au fil du temps, la fatigue s'installe — à la fois physique et mentale — accompagnée d'une perte de sens grandissante.

**Le besoin devient alors évident :** prendre du recul, faire le point, comprendre. Le bilan de compétences s'impose comme une étape clé pour sortir du flou. Élodie apprend à mieux se connaître, à identifier ses compétences et à les regarder autrement. Organisation, rigueur, capacité d'adaptation... autant de qualités jusque-là sous-estimées, mais pourtant pleinement transférables. Progressivement, les doutes laissent place à des choix. Une nouvelle voie se dessine. Aujourd'hui, elle est secrétaire administrative dans une entreprise artisanale de couverture. Un poste polyvalent, concret, dans lequel elle évolue étape par étape, en développant ses compétences et en gagnant en autonomie.

Au-delà du changement de métier, c'est un véritable changement de vie : un travail moins physique, un meilleur équilibre personnel, et surtout, une sérénité retrouvée.



*Je ne me reconnaissais plus dans mon métier. Aujourd'hui, je me sens enfin alignée.*



## Olivier STOPYRA - Contrôleur VGP

### Se lancer après 30 ans d'expertise : le pari d'Olivier

Olivier est un professionnel expérimenté, avec 30 ans d'expérience dans la mécanique et une parfaite maîtrise de son métier, il contrôle la sécurité de grues allant jusqu'à 35m de hauteur. Pourtant, avant de suivre la formation SPEP (Structurer un Projet Entrepreneurial Pérenne), il reconnaît un manque total de connaissances pour la gestion d'entreprise et les aspects juridiques, ce qui freinait son lancement par peur de faire des erreurs qui auraient pu lui être coûteuses.

La formation a été déterminante : elle lui a apporté des bases concrètes en comptabilité et sur le plan juridique. Il a gagné en confiance, comprend désormais la notion de bénéfice et sait élaborer un plan de financement. Elle lui a aussi permis de structurer ses idées, de se projeter (site internet, développement) et de mieux se faire connaître.



*Mon métier je le connais par coeur, mais pour gérer une entreprise je partais de zéro*

Aujourd'hui, il se sent plus légitime et outillé pour le développement de son entreprise. Il songe également à la création d'un site Internet, sujet auquel il n'aurait pas forcément pensé pour son activité avant d'y voir une pertinence après la formation



**22 millions d'€** de financements levés en 2025 **+ 30%** de financements mobilisés en un an




## Une équipe dédiée au financement

Notre équipe Credipro est composée d'experts en financement professionnel

**Leur rôle :** sécuriser les projets de nos entrepreneurs, optimiser leur crédibilité auprès des partenaires bancaires et maximiser les chances d'obtention de financement.

## Le réseau CrediPro confirme sa solidité

Avec des indicateurs en progression : croissance du chiffre d'affaires, hausse du nombre de dossiers financés et développement du réseau. Une dynamique qui témoigne de la pertinence du modèle et de son ancrage durable auprès des entrepreneurs.

 **46** dossiers déposés auprès des banques en 2025

## Une synergie au service des entrepreneurs

Chez BGE Picardie, l'accompagnement ne s'arrête pas à la structuration du projet. Une fois leur modèle consolidé, les entrepreneurs peuvent être orientés vers Credipro afin de sécuriser leur financement. Cette continuité d'accompagnement permet de passer efficacement de l'idée au financement, en bénéficiant d'une expertise complémentaire à chaque étape du parcours entrepreneurial.



**Karim Taouil**

**Directeur d'exploitation  
CrediPro Picardie**

Nous travaillons chaque jour à défendre les projets des entrepreneurs et à sécuriser leurs financements. Notre rôle va bien au-delà du conseil : nous analysons, structurons et négocions activement auprès des partenaires bancaires pour faire aboutir les dossiers. Notre objectif est de transformer des projets solides en accords bancaires. Cette expertise, combinée à l'accompagnement de BGE Picardie, permet de transformer des projets solides en financements concrets. C'est cette exigence et cet engagement qui contribuent directement à la vitalité économique des entreprises et du territoire.



*Reprendre ce restaurant, c'est aussi maintenir un commerce de proximité, créer de l'emploi et porter des valeurs environnementales qui me tiennent particulièrement à cœur*



**Jonathan CARON**  
**La table de Paupy -**  
**Restaurateur**  
Orry-La-Ville (60) - SARL

Après plusieurs refus des banques pour financer son projet, Jonathan fait appel à une aide extérieure pour l'aider à obtenir un financement. Malgré les refus, Jonathan ne se décourage pas et saisit l'opportunité de reprendre le restaurant La Table de Paupy. Notre équipe s'est emparée du dossier et l'a analysé sous toutes les coutures pour proposer un projet solide aux banques, un gain de temps précieux pour Jonathan, qui finira par obtenir assez rapidement son financement bancaire.

Aujourd'hui, situé dans une commune de l'Oise d'environ 3 000 habitants, le restaurant compte 5 collaborateurs dont 2 apprentis. "Reprendre ce restaurant, c'est aussi maintenir un commerce de proximité, créer de l'emploi et porter des valeurs environnementales qui me tiennent particulièrement à cœur. Je suis fier, à mon échelle, de contribuer à la vie économique et à l'emploi local. »

COFAPI : CONSTRUIRE, STRUCTURER,  
DÉVELOPPER : UNE RÉUSSITE  
ENTREPRENEURIALE LOCALE

# Cofapi

*Une entreprise ne se  
construit jamais seul : elle  
grandit grâce aux bonnes  
personnes.*



## L'histoire de Julien Massin, Dirigeant de COFAPI

Originaire du bassin creillois, Julien Massin se définit avec simplicité comme un "gamin de Creil". Peu attiré par le système scolaire et sans parcours académique classique, il construit son expérience sur le terrain, notamment comme commercial dans le secteur de l'isolation.

En 2014, un licenciement économique marque un tournant. Plutôt que de subir, il décide d'entreprendre. Il pousse alors les portes de BGE Picardie pour structurer son projet, se former à la gestion, comprendre les enjeux financiers et développer son activité.

En 2015, il crée COFAPI. Une entreprise qui, dès ses débuts, s'appuie sur une vision claire : avancer, apprendre et s'entourer.

En s'entourant progressivement de profils complémentaires, Julien Massin a su structurer et faire grandir son entreprise. Mais cette évolution ne s'est pas faite seul.

Dès ses débuts, il a su trouver les dispositifs d'accompagnement pour lui permettre de structurer son projet et de poser des bases solides : structuration de son activité, compréhension des enjeux de gestion, accès aux dispositifs de financement et sécurisation de son développement.

Au fil des années, il recrute de nouvelles compétences, élargit son champ d'action et fait évoluer son modèle. Cette dynamique lui permet aujourd'hui de piloter une activité cohérente, capable de répondre à des besoins variés, tout en consolidant sa croissance. **Aujourd'hui, Julien Massin est à la tête de plus de 20 salariés, illustrant le chemin parcouru depuis la création de l'entreprise.**

Cette dynamique l'amène aujourd'hui à envisager une nouvelle étape de développement, avec des investissements structurants pour changer d'échelle. Un cap ambitieux, qui traduit sa capacité à prendre des risques mesurés et à projeter son entreprise vers un modèle encore plus pérenne.

### Une activité à fort impact territorial

Au-delà de la performance économique, Julien Massin a à cœur de faire vivre son territoire à travers son activité. Son entreprise contribue directement au dynamisme local : rénovation de l'habitat, amélioration énergétique, mobilisation de savoir-faire locaux. Autant d'actions concrètes qui participent à la vitalité économique et à la qualité de vie sur le bassin creillois.



**Le parcours de Julien illustre concrètement les valeurs de BGE Picardie : permettre à chacun, quel que soit son point de départ, d'entreprendre et de réussir.**



## Chiffres clés

▶ **99**  
**entrepreneurs**  
sont passés par la  
coopérative

▶ **82**  
**entrepreneurs**  
salariés

▶ **2,1M€**  
**de chiffre d'affaires**  
réalisé

## Le statut entrepreneur - salarié

La coopérative ESSOR propose une offre de service permettant aux entrepreneurs de **développer leur activité en se déchargeant des contraintes administratives et de gestion** (facturation, comptabilité, suivi...). Au-delà de ce cadre sécurisant qu'offre le statut d'entrepreneur salarié, ESSOR offre un véritable sentiment d'appartenance : les entrepreneurs intègrent un collectif, échangent, partagent leur quotidien et bénéficient d'une dynamique d'entraide. Cette approche permet de ne pas être seul, de monter en compétences et de faire évoluer son activité dans un environnement structurant et collaboratif.

## Évènements 2025 - cohésion du groupe

En 2025, la coopérative a poursuivi son engagement en faveur de l'entrepreneuriat local avec **19 Réunions d'Information Collectives organisées** et **121 personnes participantes**. Elle a également renforcé la dynamique collective à travers 8 événements ESSOR, complétés par des temps d'échanges réguliers (matinales et afterworks) co-organisés avec Incubatest.

Temps fort de l'année, le séminaire de rentrée a réuni 34 entrepreneurs autour d'une première édition fédératrice, marquée par des temps de rencontres, de collaboration et de valorisation des parcours.

Entre speed-meeting, shooting photo professionnel et activités conviviales, cet événement illustre pleinement l'esprit de la coopérative : créer du lien, encourager les synergies et faire grandir les projets collectivement.





*On peut entreprendre sans être seul. Il existe des modèles qui permettent d'aller plus loin, tout en restant aligné avec ses valeurs*



**Audrey CAULIER**

**Consultante en bilan de compétences**

**Amiens (80)- Entrepreneure salariée**

Entreprendre seule, Audrey connaît bien. Depuis plus de 10 ans, elle développe son activité dans la formation et l'accompagnement en évolution professionnelle, d'abord en société, puis en micro-entreprise. Mais avec le temps, des questions se posent :

Comment continuer à développer mon activité sans rester isolée ? Comment sécuriser mon parcours tout en conservant mon indépendance ?

Son activité évolue, ses besoins aussi. La question du statut, de la protection sociale et des perspectives de développement devient **centrale**.

Elle fait alors un choix structurant : intégrer une coopérative. Un modèle qui lui permet de continuer à entreprendre librement, tout en s'appuyant sur un cadre collectif, des outils professionnels et un réseau.

Ce changement marque un tournant. Audrey peut désormais travailler en équipe, développer de nouvelles opportunités et envisager son activité autrement. Elle projette notamment de vendre ses formations en direct, là où elle intervenait auparavant majoritairement en sous-traitance.

Aujourd'hui, son activité continue de se développer sur le territoire picard. Elle accompagne des publics dans leurs parcours professionnels, contribuant à sécuriser des trajectoires et à créer de nouvelles perspectives d'évolution.

« On peut entreprendre sans être seul. Il existe des modèles qui permettent d'aller plus loin, tout en restant aligné avec ses valeurs. »

# JE LOUE UN ESPACE

## UN LIEU UNIQUE POUR RÉUNIR, INSPIRER ET FAIRE GRANDIR L'ENTREPRENEURIAT

En 2025



**869**

locations  
d'espaces



**29**

structures  
hébergées



**37**

événements  
accueillis



**97%**

taux de  
remplissage  
annuel net

### Rassembler les acteurs et valoriser le territoire

"Chaque année, nous organisons notre assemblée générale au Sarcus, qui réunit près de 70 participants venus de tout le département. Son emplacement central, sa proximité avec la gare de Creil et ses facilités de stationnement en font un lieu particulièrement pratique.

Les locaux sont chaleureux, confortables et parfaitement équipés. Les outils audiovisuels modernes apportent une image sérieuse et professionnelle à nos échanges, tout en améliorant le confort des participants.

Le Sarcus est un lieu apprécié de tous, au point que la question du prochain lieu d'accueil trouve souvent la même réponse : pourquoi ne pas revenir ici ? C'est aussi un véritable atout pour valoriser le dynamisme de notre territoire." **Le Comité Départemental de la Randonnée Pédestre (CDRP60)**



*Karine Boudessoul*

**DIRECTRICE DU SARCUS**

*Le Sarcus, c'est bien plus qu'un lieu : c'est un accélérateur de projet. Il facilite les connexions, stimule les idées et crée un cadre propice à l'action ! C'est un espace où les entrepreneurs peuvent avancer ensemble.*



### ÉVÈNEMENT MARQUANT

LA CONFÉRENCE EXCEPTIONNELLE DE **MICHAEL AGUILAR**

Le 9 décembre 2025 à Nogent - Sur - Oise

Organisée en partenariat avec le Crédit Agricole Brie Picardie, cette conférence a marqué un temps fort de l'année en réunissant de nombreux entrepreneurs autour d'un enjeu clé :

*Repenser sa posture commerciale pour mieux convaincre*



**THÈME**

*"Donnez envie : arrêtez de vendre, FAITES-VOUS ACHETER !"*

### TÉMOIGNAGE DU CRÉDIT AGRICOLE



Organiser notre conférence dans cet environnement a donné du sens à notre démarche et a permis de toucher efficacement notre public.

Ces espaces jouent un rôle et un intérêt primordial dans le processus de création d'entreprise. Il est important d'avoir des lieux qui jouent le rôle de conseil, d'accompagnement et de guichet unique pour éviter les confusions et gagner un temps précieux dans le processus de création.





*Les premières années sont souvent déterminantes pour la survie d'une entreprise, un suivi régulier permet de réagir rapidement quand des difficultés apparaissent.*

J'accompagne les dirigeants qui ont déjà créé leur entreprise et qui sont confrontés aux premières réalités du terrain : développement commercial, gestion, organisation ou rentabilité.

J'ai pu remarquer lors de mes rendez-vous qu'une fois lancés, **beaucoup rencontrent des difficultés à transformer leur savoir-faire en chiffre d'affaires suffisant pour faire vivre leur activité.** Beaucoup se concentrent uniquement sur la production de leur prestation ou produit, en mettant de côté la gestion et le développement commercial.

Les premières années sont souvent déterminantes pour la survie d'une entreprise, un suivi régulier permet de réagir rapidement quand des difficultés apparaissent.

Ma plus grande satisfaction dans ce métier, c'est de voir un entrepreneur arriver avec beaucoup de doutes et, au fil de l'accompagnement, le voir progresser, prendre confiance en lui et retrouver de l'élan dans son projet. Ce moment où tout devient plus clair pour lui est toujours très fort."

**Pascaline RANÇON**, conseillère en suivi d'entreprises

## Accompagner les dirigeants dans le développement de leur entreprise via la transition numérique



Le Programme Ma TPE 4.0 accompagne les entrepreneurs dans le développement de leur activité grâce aux leviers du numérique. L'objectif : renforcer la visibilité de l'entreprise, structurer la prospection commerciale et transformer les opportunités en chiffre d'affaires durable. À travers un accompagnement personnalisé et des ateliers ciblés, les dirigeants gagnent en méthode, en efficacité et en autonomie. Un parcours en 3 étapes : Diagnostic individualisé, Ateliers thématiques, Bilan et plan d'action

À l'issue du parcours, un temps de synthèse permet de définir les prochaines actions à mettre en œuvre pour poursuivre le développement de l'activité avec une feuille de route claire.



**8,8/10**

Note de satisfaction



**256**

parcours accompagnés  
(167 avec BGE Partenaires)



**36**

ateliers thématiques

# L'ENTREPRENEURIAT COMME LEVIER DE SORTIE DE LA PRÉCARITÉ SOCIALE ET ÉCONOMIQUE



Au quotidien, j'accompagne des entrepreneurs en difficulté à retrouver une activité viable et durable.

Mon rôle est de les aider à aligner leur projet avec les réalités du marché, à prendre des décisions stratégiques et à structurer leur développement.

À travers une écoute active et des outils concrets, ils gagnent en autonomie et en confiance.

Parce qu'au-delà des parcours individuels, chaque réussite contribue à une économie locale plus inclusive et plus résiliente.

**Christophe MONTAGNAC,**  
conseiller en suivi RSA

## Un impact direct sur le territoire

Le dispositif Suivi RSA agit bien au-delà d'un accompagnement individuel. Il favorise le retour à l'activité et participe concrètement à la cohésion sociale et économique locale.

Il permet notamment de :

- Proposer un accompagnement renforcé et individualisé aux allocataires du RSA les plus éloignés de l'emploi
  - Mieux faire connaître le monde de l'entreprise et ses opportunités
  - Transmettre des méthodes efficaces de recherche d'emploi
  - Construire un projet professionnel réaliste et durable
  - Faciliter l'accès à l'emploi et à l'autonomie économique

## Chiffres clés

**587 personnes**

ont pu bénéficier d'un accompagnement



**60% soit 351**

personnes sont sorties du RSA grâce à leur accompagnement





**“Mon projet m’a permis de retrouver confiance en moi et de construire une situation plus stable.”**



**Sylvie MANIER**  
**Les roulottes de Sylvie**  
**Croixrault (80) - Entreprise individuelle**

«Je souhaitais exercer un métier indépendant dans le tourisme ». La rencontre avec une personne ayant installé une roulotte dans son jardin a été une véritable révélation. C’est à ce moment-là que le projet de Sylvie a commencé à prendre forme.

Grâce à l’accompagnement du dispositif Suivi RSA, et au suivi de son conseiller, elle a pu structurer son projet, être rassurée dans ses démarches et avancer étape par étape vers sa concrétisation.

Aujourd’hui, Sylvie est épanouie dans une activité qui a du sens pour elle. Elle a pu développer une offre qui lui correspond, trouver ses premiers clients et installer progressivement son activité dans la durée.

**“Ce projet m’a permis de retrouver confiance en moi et de construire une situation plus stable.”**

«Je conseille à toutes les personnes qui souhaitent se lancer de ne pas hésiter et surtout d’oser se faire accompagner. Cela fait toute la différence. »



**13**  
RENCONTRES

**141** PARTICIPATIONS  
ENREGISTRÉES

## Le temps fort de l'année

Le 15 octobre, nous avons célébré le 1er anniversaire du Carrefour de Femmes. En partenariat avec l'Agglomération Creil Sud Oise et Iterra, cette matinée organisée au Carrefour de Femmes à Creil a réuni nos adhérentes et partenaires dans un lieu dédié à l'écoute, à l'orientation et à l'émancipation des femmes du territoire.

Cette rencontre a naturellement illustré les synergies entre Business Women, notre communauté d'entrepreneures, et le Carrefour de Femmes, espace ressource favorisant l'égalité, l'engagement et la confiance en soi. Un moment convivial et inspirant pour créer du lien, encourager les parcours entrepreneuriaux et valoriser les ambitions féminines locales.



### Portrait d'entrepreneure

KINÉSIOLOGIE, LAHOCHI & CIE

*Virginie Deniro*



Un Souffle de Vie  
Tissons votre fil d'or  
pour révéler toutes les facettes  
de votre être

*Le réseau m'accompagne depuis le début de mon aventure entrepreneuriale. J'y ai découvert un espace bienveillant où je peux partager, apprendre et me sentir entourée. Ces rencontres me motivent, m'inspirent et me donnent l'élan pour continuer à faire grandir mon projet.*



### ELLES EN PARLENT MIEUX QUE NOUS



*J'y ai trouvé des liens d'amitié, des partenaires pour faire évoluer mon cabinet et une vraie safe place.*



*Des rencontres qui font du bien, du partage, de la bienveillance et toujours de belles surprises !*



*Un réseau accueillant, sincère et généreux. On y apprend beaucoup, dans une belle énergie collective.*

Le BGE Club fédère une communauté dynamique d'entrepreneurs accompagnés, désireux de poursuivre leur développement dans un cadre stimulant et convivial. À travers des événements réguliers, des rencontres thématiques et des temps d'échanges entre pairs, le BGE Club favorise le partage d'expériences, la montée en compétences et la création d'opportunités professionnelles.

Pensé comme un prolongement naturel de l'accompagnement entrepreneurial, il permet aux dirigeants de rompre l'isolement, développer leur réseau et trouver de nouvelles idées pour faire grandir leur activité.

Bien plus qu'un club, c'est une communauté engagée au service de la réussite entrepreneuriale.



**Un levier concret pour rompre l'isolement, renforcer son activité et s'ancrer durablement pour péreniser son entreprise.**

## Le temps fort de l'année



### Café réseautage de rentrée



Amiens, Nogent-Sur-Oise, St-Quentin



34 participants

Un moment convivial en simultané dans l'Oise, l'Aisne et la Somme pour relancer les dynamiques locales, favoriser les échanges entre entrepreneurs et créer de nouvelles opportunités de collaboration sur les territoires.



## Ils en parlent mieux que nous

**Marine DUC - Marine DUC Digital**

**Chambly (60)**

Création de sites Internet

Dès le début de mon projet, j'ai ressenti le besoin d'être accompagnée et entourée. Le BGE Club m'a permis de continuer dans cette dynamique, de rencontrer d'autres entrepreneurs et de ne pas rester seule face aux décisions. Les échanges sont bienveillants, enrichissants et apportent du recul sur mon activité. C'est un vrai espace de partage qui crée du lien et ouvre des opportunités.



**209 MEMBRES DU CLUB**

**19 ÉVÈNEMENTS ORGANISÉS**





## LYRA ODYSSÉE



**30**

CONTENUS EXCLUSIFS ET  
COUPS DE PROJECTEURS

**15**

ÉVÈNEMENTS  
ORGANISÉS

**25**

MEMBRES  
INSCRITS

### Donner une nouvelle dimension à son entreprise

La communauté LYRA s'adresse aux dirigeants déjà engagés dans leur activité, confrontés à des enjeux de structuration, de développement et de prise de décision.

Pensé comme un véritable accélérateur de croissance, LYRA combine accompagnement individuel, dynamique collective et mise en réseau pour aider les entrepreneurs à franchir un cap. Dans un cadre stimulant et bienveillant, les dirigeants prennent du recul, confrontent leurs pratiques et identifient des leviers concrets pour développer leur chiffre d'affaires. À travers trois horizons complémentaires — Transformer, Accélérer, Développer — la communauté permet de renforcer la posture de chef d'entreprise, sécuriser les décisions stratégiques, gagner en visibilité et créer de nouvelles opportunités.

Plus qu'un réseau, LYRA est un espace d'élan, d'échanges et de progression entre dirigeants.



### Nos objectifs



Renforcer votre posture de  
chef d'entreprise



Développer votre vision à  
moyen et long terme



Tester, ajuster et faire  
évoluer votre activité



Prendre des décisions avec plus  
d'assurance



*Comme beaucoup de restaurateurs, j'étais absorbé par l'opérationnel*

## **Arnaud MARTLE – Gérant** **La Buvette – Restaurant, cave à vin, épicerie fine** **Saint - Maximin (60) - EURL**

Mon établissement est un lieu de vie et de convivialité où nous proposons des produits frais, fait maison dans le centre ville de Saint-Maximin. **J'ai rejoint LYRA à un moment où La Buvette avait déjà passé une première étape.** J'avais besoin de consolider l'activité, de mieux structurer certaines choses et surtout d'être accompagné pour avancer avec plus de clarté.

Comme beaucoup de restaurateurs, j'étais très absorbé par l'opérationnel (le service, la cuisine, les clients). Quand on est pris dans le quotidien, entre le service, la cuisine, les clients et toute la gestion, il est difficile de se dégager du temps pour prendre du recul et réfléchir sereinement au développement de son entreprise. L'accompagnement de LYRA m'a beaucoup apporté. L'approche est très concrète, très adaptée à la réalité du terrain, et surtout très individualisée.

Nous avons pu travailler sur des sujets essentiels comme la carte, la manière de présenter La Buvette, les outils de communication, la communication sur les réseaux sociaux, la visibilité sur les moteurs de recherche et le site internet.

Au fil du temps, Clément (chef de projet LYRA) est devenu un vrai allié au quotidien. Le fait de bénéficier d'un regard extérieur et de ses conseils, m'aide à prendre mes décisions avec plus de sérénité. Aujourd'hui, il a pris en main la partie communication de l'établissement, ce qui me permet de gagner un temps précieux et de me concentrer davantage sur l'organisation, la gestion et le développement de La Buvette.

Aujourd'hui, la Buvette est plus solide, plus visible et mieux structurée. Cet accompagnement me permet d'avancer plus sereinement, avec une vision plus claire et des décisions mieux construites pour la suite.

## EITI : ENTREPRISES D'INSERTION PAR LE TRAVAIL INDÉPENDANT

### Un réseau local au service des entrepreneurs

Notre EITI valorise les entrepreneurs locaux en facilitant leur mise en relation avec des clients, partenaires et acteurs du territoire.

Ce dispositif permet de rendre visibles des savoir-faire souvent méconnus et de soutenir le développement d'activités de proximité.

En identifiant des professionnels engagés et en créant des opportunités de collaboration, l'EITI contribue à :

- Développer l'activité des jeunes entreprises
- Renforcer les dynamiques économiques locales
- Favoriser des échanges directs, humains et durables

Au cœur de cette démarche, une conviction forte : une économie de proximité, fondée sur la confiance, l'engagement et le sens du métier.

En structurant ces mises en relation, BGE Picardie agit concrètement pour une économie plus accessible, plus humaine et ancrée dans son territoire.

### Chiffres clés

**2,8 M d'€**

de CA généré en 2025

**137** entrepreneurs accompagnés

**+ 121%**

Le chiffre d'affaires moyen des entrepreneurs a plus que **doublé en 2025**, notamment dans la Somme

### Anthony BOULLANGER

#### Entrepreneur intégré à notre EITI "Du Côté des Pros" - Aquariophile

Passionné depuis l'âge de 10 ans, Anthony a construit son expertise au fil des années. Aujourd'hui, il transforme cette passion en activité professionnelle avec **la création de son entreprise InterAqua en 2024**. Autodidacte, il a construit son expertise au fil des années, jusqu'à maîtriser des environnements techniques exigeants comme l'aquariophilie marine.

Au moment de lancer son activité, les enjeux de structuration et de développement, notamment sur les aspects numériques et la visibilité, représentaient un véritable défi. Son intégration au sein de l'EITI Du côté des pros lui a permis de franchir une étape clé dans la professionnalisation de son projet, en renforçant sa présence en ligne et en développant son réseau.

Aujourd'hui, Anthony propose des solutions sur mesure, de la conception à la maintenance d'aquariums, auprès de particuliers, d'entreprises et de structures publiques. Son activité dépasse la simple prestation technique : elle contribue au bien-être des publics, tout en sensibilisant à la richesse et à la fragilité des écosystèmes marins. Son ambition est désormais de poursuivre la croissance de son activité, en élargissant son portefeuille clients et en renforçant sa présence auprès des structures professionnelles et institutionnelles.



*"Transformer une passion d'enfance en activité professionnelle, c'est ce qui me motive chaque jour."*

# NOS PARTENAIRES



Direction régionale des entreprises,  
de la concurrence, de la consommation,  
du travail et de l'emploi



Direction départementale de l'emploi, du travail  
et des solidarités de la Somme





**BGE**  
**PICARDIE**  
*Appui aux entrepreneurs*

