

RAPPORT D'ACTIVITÉ 2019



Entrepreneur de notre territoire

André VANLERBERGUE

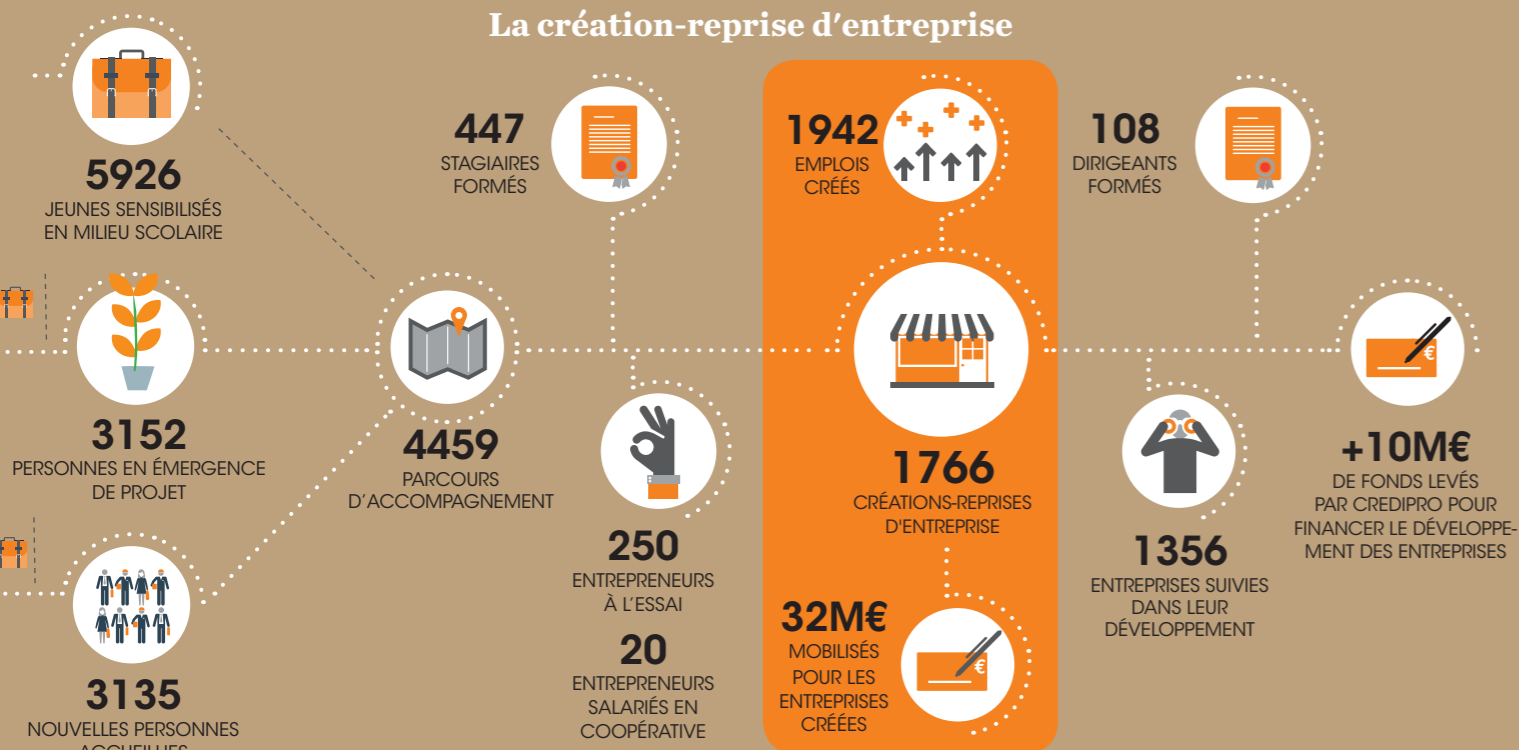
LA CHIPS FRANÇAISE | producteur

Aisne > Saint-Aubin • Lauréat Talents Artisanat

Chiffres-clés 2019

BGE Picardie accompagne le développement économique, social et solidaire des territoires.

La création-reprise d'entreprise



L'économie sociale et solidaire



La promotion des initiatives économiques et sociales



La culture entrepreneuriale est en passe de s'imposer partout, pour tous, les chiffres le démontrent chaque jour avec plus de force. Toujours plus de nouvelles immatriculations, toujours plus de jeunes « entreprenants », de femmes entrepreneures, d'entreprises de la Tech ou sociales ou plus simplement d'entreprises du « coin de la rue », celles de grande proximité qui concourent à notre quotidien, que ce soit dans les statistiques consolidées de l'INSEE comme dans celles, beaucoup plus opérationnelles, de BGE Picardie.

1766 créations ou reprises d'entreprises accompagnées par BGE Picardie en 2019, un record, c'est 9% de plus que l'année précédente, qui elle-même affichait déjà des chiffres exceptionnels.

Chacun peut y aller de son initiative économique ou sociale, individuelle ou collective, la mettre en forme, la préparer et « faire ». Pour tout ce que cela génère d'effets positifs, nous devons nous en féliciter !

« Héros légendaire, guerrier tel qu'on en a connu seulement dans les récits populaires ou sur les images d'Épinal, un héros fait pour le baroud et pour la gloire. »* Telle pourrait être la description, sommaire, de l'entrepreneur de notre temps, mais ce serait trop simple. Nous le savons, les secrets de la réussite ne sont pas innés.

Un accompagnement technique, mais aussi pédagogique, avant et après la création, une recherche permanente d'acquisition de compétences, le bon financement au bon moment, voilà les principales clés, pour que chacun, et quel que soit son parcours personnel, ses origines, son territoire de vie, puisse certes entreprendre, mais surtout se réaliser, atteindre ses objectifs économiques et/ou sociaux et gagner sa vie dignement.



SÉBASTIEN DOTTIN
PRÉSIDENT EXÉCUTIF DE BGE PICARDIE

Ces enjeux, BGE Picardie les a fait siens depuis 1994. C'est ainsi que chaque année, nous repoussons les limites de nos services afin d'offrir à tous, non pas du « prêt-à-porter », mais du « sur mesure », confectionné par « les mains d'or »** de notre équipe aux quatre coins des départements picards.

Cette mission d'intérêt général, de solidarité collective, les 80 collaborateurs de l'ensemblier BGE Picardie la mènent intensément, passionnément. En 2019, ce sont près de 16 000 personnes qui ont bénéficié de leurs services, un record, là aussi.

Il me semble, à ce stade de cet édito, que c'est le bon moment pour remercier nos partenaires financiers, au premier rang desquels le Conseil régional Hauts-de-France, mais aussi nos partenaires techniques, nos prescripteurs et tous ceux qui contribuent de près ou de loin à la bonne réalisation de notre mission.

Si 2019 a été une grande année, il n'en demeure pas moins que BGE Picardie, comme toute entreprise, doit savoir s'adapter, se moderniser mais pas n'importe comment. Sur la base de ses fondamentaux, en considérant que notre « modernité est faite des complémentarités et des oppositions entre le travail de la raison, la libération du sujet et l'enracinement dans une culture. »***

C'est sur cette base, que BGE Picardie a décidé de se questionner sur son modèle de gouvernance, de s'interroger, tout en cherchant à préserver son autonomie décisionnelle, ses relations avec ses parties prenantes, mais aussi de poser un cadre prospectiviste à son avenir économique. C'est ainsi que BGE Picardie, fort de l'engagement de 49 sociétaires, salariés, personnalités qualifiées, associations, entreprises, entrepreneurs bénéficiaires de nos services ou non, personnes morales ou physiques, investisseurs dans notre objet social, a décidé de se réinventer depuis le 1er janvier 2020 en Société Coopérative d'Intérêt Collectif (SCIC).

Les intérêts individuels et collectifs marqués pour la création de cette coopérative post-association s'inscrivent dans la « volonté de l'individu et du groupe d'être acteurs de leur vie, mais aussi mémoire et appartenance. »*** Nous construirons l'avenir ensemble et il devra être certainement plus solidaire que jamais. Comme aujourd'hui est déjà demain, nous sommes prêts.

* Monclar, *Le Bayard du XX^e siècle*, Fabienne Monclar, Ed. Via Romana. 2014
 ** *Les mains d'or*, Bernard Lavilliers (et Pascal Arroyo), extrait de l'album Arrêt sur image, Barclay. 2001
 *** *Critique de la modernité*, Alain Touraine, Ed. Fayard. 1992

BGE, un réseau



PHILIPPE LAMBLIN
PRÉSIDENT DE BGE

Génératrice de milliers de réussites professionnelles, l'action de BGE est au carrefour des batailles que je mène. Que ce soit en tant que directeur des Ressources Humaines, entrepreneur associatif ou Délégué aux emplois en région Hauts-de-France, ma conviction est que personne n'est inemployable. La création d'entreprise et plus largement le parcours entrepreneurial est un formidable levier contre les déterminismes sociaux et pour aider le plus grand nombre à trouver son chemin.

En tant que nouveau pilote national de BGE, je mesure à quel point notre réseau occupe une place centrale dans cette dynamique. La pertinence

et la qualité des services rendus sont essentielles et fortement liées à l'implication et au professionnalisme des 1000 conseillers-formateurs qui permettent la réussite des autres.

Ce travail de terrain, BGE Picardie le mène avec réussite. Soutenu par des partenaires engagés, il construit et expérimente des projets nouveaux pour trouver des solutions de long terme. Cette convergence des énergies et intelligences contribue à faire de BGE un outil efficace, le booster, garant d'un entrepreneuriat pérenne, au service de la société.

Durant le mandat qui vient de m'être confié, j'aurai à cœur de porter et réaffirmer cet engagement.

INITIATIVE ET SOLIDARITÉ, UNE CHARTE FONDATRICE

○ **L'INITIATIVE** est au cœur du développement économique durable des territoires. Elle est un facteur structurant à condition qu'elle soit identifiée, encouragée, appuyée afin que bien conduite et pérennisée, elle puisse répondre aux opportunités et aux besoins locaux. Depuis 1979, les BGE soutiennent les initiatives en particulier celles qui relèvent de l'entrepreneuriat. Elles encouragent l'audace, la prise de risque raisonnée, s'emploient à aplanir les difficultés et ne désarment pas pour trouver des solutions.

○ Avec **SOLIDARITÉ** et humanisme, les BGE veillent à encourager et promouvoir toutes ces initiatives afin de donner à la démocratie tout son sens, en prodiguant la même écoute pour tous, avec considération, dans le respect des personnes et de leurs aspirations et un souci permanent d'équité et d'égalité des chances.

○ Les BGE font preuve de professionnalisme. Elles ont à cœur d'agir dans la rigueur, la confidentialité, l'intégrité et dans le respect de leur label qualité. Elles développent toutes les compétences requises afin d'accompagner au mieux les créateurs et les entrepreneurs. Elles ont à cœur de révéler les talents.

○ L'initiative est porteuse d'innovation par le foisonnement d'idées et de projets qu'elle suscite et génère. Les BGE, par leur ancrage dans les territoires et leur proximité avec les créateurs, sont en mesure d'anticiper, de porter voire de provoquer le changement que peut générer l'émergence d'idées nouvelles. Elles incitent les créateurs à détecter, exprimer, et mettre en œuvre ces idées nouvelles (produit, procédé, organisation, commercialisation, etc.) et les accompagnent pour les transformer en projets économiques pérennes et durables.

○ Les BGE favorisent la coopération et le faire ensemble, vecteur de nouvelles solidarités et de nouvelles opportunités de développement harmonieux et pérenne, d'entreprises respectueuses de leur environnement. Elles s'emploient à inscrire le développement durable dans les entreprises qu'elles accompagnent comme dans leurs propres structures. Ces valeurs fondent le mouvement des BGE et l'engagement de chacune d'entre elles. Elles ont la volonté de les promouvoir avec tous ceux qui y adhèrent, dans la convivialité.

Qui sommes-nous ?



Une passerelle entre les acteurs économiques "classiques", les acteurs sociaux, les élus et la population qui souhaite prendre des initiatives afin de favoriser un développement le plus harmonieux possible des territoires et des personnes.



Un centre de formation, outil de transfert et de développement des compétences ouvert aux porteurs de projet, aux dirigeants d'entreprise, aux salariés ainsi qu'aux demandeurs d'emploi.



Un centre d'ingénierie offrant diverses formes de réponses techniques aux entrepreneurs, "classiques" ou sociaux, aux élus locaux et aux porteurs de projet afin de rechercher la réussite de tous, en préservant le droit à l'initiative économique, la réorientation professionnelle et la réalisation de soi.



Un centre de recherche et développement sur l'évolution de l'acte entrepreneurial, les méthodes et outils de l'accompagnement des projets et des personnes, et d'une prospérité économique et sociale harmonieuse des territoires.







Organisme évalué par un auditeur indépendant et labellisé par le réseau BGE.
BGE réseau est certifié ISO 9001 sur la gestion du label qualité BGE.

Sommaire

NOTRE ORGANISATION

- La SCIC BGE Picardie p. 08
- L'équipe p. 12
- Notre ancrage territorial p. 14
- Des temps forts en 2019 p. 18
- Présentation des pôles-métiers p. 22

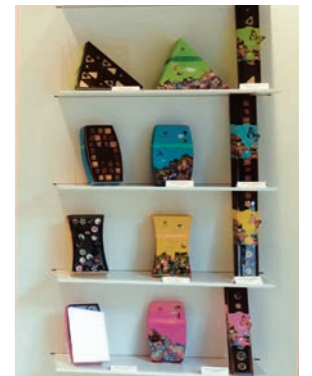
NOTRE BILAN

-  **La création-reprise d'entreprise, bilan consolidé de BGE Picardie** p. 25 - 27
 - Bilan Oise p. 28
 - Bilan Somme p. 32
 - Bilan Aisne p. 36
-  **Focus activités :**
 - Sensibilisation en milieu scolaire p. 40
 - Formation avec l'EME-PME p. 42
 - Financement avec CrediPro p. 46
 - BGE Club p. 48
 - Coopérative d'entrepreneurs Essor p. 49
-  **L'économie sociale et solidaire** p. 50
-  **Inscrire l'entreprise dans son territoire**, Centre d'affaires Sarcus p. 52



Maureen DECOOL
PRALIBEL | boutique de chocolats
Aisne > Saint-Quentin

Je suis totalement épanouie dans mon rôle de cheffe d'entreprise. Lancée fin 2017, j'ai choisi la franchise Pralibel pour lancer mon activité. Je suis située en plein coeur de ville de Saint-Quentin dans une rue très commerçante. Encadrée par BGE Picardie pour lancer mon activité, j'ai également bénéficié de rendez-vous de suivi qui sont indispensables pour faire le point et continuer d'avancer. J'ai été ravie de pouvoir témoigner de mon parcours lors d'un événement "Semaine des TPE", des élus sont venus visiter ma boutique.



La SCIC BGE Picardie

Depuis le 1er janvier 2020, BGE Picardie est une Société coopérative d'intérêt collectif.

08 Cette dynamique marque le départ de nouvelles perspectives d'évolution pour mieux répondre aux enjeux d'aujourd'hui et de demain.

LES 49 COOPÉRATEURS

Le collège porteur du projet coopératif :

- Sébastien DOTTIN, Président exécutif
- Stéphanie DROUHIN
- Brigitte FERRY / ancienne Présidente de BGE Picardie
- Frédéric LEGROS
- Erick PITKEVICH, Président du conseil de surveillance / Ex-Cadre de direction Macif. A la retraite
- Jean-Luc VERGNE, Vice-Président

Le collège partenaire investisseur :

- LFK, représenté par Daniel DERDERIAN / Président de CrediPro et ancien fondateur dirigeant de grands groupes

Le collège des personnalités qualifiées :

- Au panier Bio, représenté par Nathalie CORNET
- Françoise CABANNE / ancienne Cheffe de bureau du développement économique et aménagement du territoire Préfecture de l'Oise. A la retraite
- Fabrice FLAMENT / Formateur et chef d'entreprise
- Gérard HOUY / ex-Directeur CPAM Beauvais. A la retraite
- Institut Godin, représenté par Rachid CHERFAOUI
- Maison de l'économie solidaire, représentée par Rachid CHERFAOUI / conseil de surveillance
- Arnaud JAILLET / Enseignant, UPVJ
- Salim L'TEIF / ancien inspecteur sanitaire et sociale DDCS. A la retraite / conseil de surveillance
- Pierre MICHEL / ex-Président BGE Oise
- Bruno PAVIOT / Avocat / conseil de surveillance
- Jean-Marc RENIER / Expert-comptable
- Xavier ROUSSINET / Directeur associé d'un cabinet de conseil / conseil de surveillance

SUITE P. 10

Ils nous ont rejoints...



JEAN-LUC VERGNE
ANCIEN PRÉSIDENT DE RADIO FRANCE ET
CADRE DIRIGEANT DE GRANDS GROUPES
ANCIEN PRÉSIDENT DE BGE

En tant que président du réseau national BGE, je me suis beaucoup engagé aux côtés de BGE Picardie. J'apprécie son développement que je qualifie d'exemplaire. Ce changement de statut en Société coopérative d'intérêt collectif me paraît très intéressant, novateur au sein de notre réseau, il répond à de nouvelles perspectives et enjeux de développement. Il n'est pas exclu que d'autres BGE suivent le mouvement, c'est pour cela que j'ai tenu à épauler le président dans la mise en place de cette SCIC.



RACHID CHERFAOUI
PRÉSIDENT DIRECTEUR GÉNÉRAL
DE LA SCIC MAISON
D'ÉCONOMIE SOLIDAIRE

Pour l'avoir vécu et éprouvé à la Maison d'Economie Solidaire, je sais que le passage en SCIC n'est pas anodin et que, dans le monde en mutation, ce statut coopératif facilite les changements et les innovations. Au nom de la MES et de ses coopérateurs, je me réjouis d'être associé à cet épisode innovant de l'histoire de BGE Picardie.



Céline MARTENOT
Gîtes et chambres d'hôtes
Oise > Plailly

“ Je suis cheffe d'entreprise dans le tourisme. J'ai été formée par BGE Picardie, j'ai rencontré de belles personnes qui m'ont aidées et portées pour créer mon activité il y a maintenant plus de 10 ans. Je suis fière d'être membre de la SCIC pour poursuivre nos échanges et développer ce partenariat ”.

La SCIC BGE Picardie

LES 49 COOPÉRATEURS (suite)

Le collège réseau BGE :

- BGE réseau, représenté par Sophie JALABERT

Le collège des bénéficiaires (chefs d'entreprise) :

- Nicolas BLIN
- Sébastien DELCOURT
- Judo Clermontois, représenté par Cédric GAMBIER
- Céline MARTENOT
- Alfa Globe, représenté par Dragan MILIC
- Recherche Emploi Bury, représenté par Catherine DEXTRE
- Carine VANDENBERGH / conseil de surveillance
- Thomas WIBAUX

Le collège des salariés :

- Cathia BAUDON
- Frédérique BELLEMOIS
- Salah BENYAHIA / conseil de surveillance
- Florence BLISAC
- Karine BOUDESSEUL
- Virginie CARPENTIER
- Martine COQUART
- Valentin DARAS DE MONCOURT
- Mickaël DENAIN
- Benoit DURANT
- Chloé DYBIZBANSKI
- Karine GIVAIR LELY
- Fabienne GUEST
- Aurélie JOSSE
- Stéphanie MAGNIEZ
- Peggy NOWAK
- Nadège PERRIER
- Marielle RENARD
- Hélène ROUZÉ
- Karim TAOUIL
- Jamila ZOUHAIRI



Sébastien DELCOURT

La Taverne Le Monia | restaurant, Oise > Villers-Saint-Paul

Le Moniastore | cave à bières, Oise > Saint-Maximin

Entre 2 Bulles | micro-brasserie, Oise > Cauffry

“ BGE Picardie m’a aidé à créer mes entreprises, les unes après les autres. De la première, il y a 10 ans à la toute dernière, ma micro-brasserie il y a 3 ans. BGE Picardie est un partenaire qui permet de ne pas être seul face aux nombreuses questions que posent la création d’une entreprise. J’ai voulu rejoindre la SCIC pour, à mon tour, partager mes connaissances, mon savoir et aider les jeunes créateurs. C’est avec grand plaisir que je participe à cette belle aventure ”.

Une équipe engagée

BGE Picardie, une force vive composée de 80 salarié.e.s répartie dans les territoires de l'Aisne, l'Oise et la Somme.

12

LA DIRECTION GÉNÉRALE



SÉBASTIEN DOTTIN
PRÉSIDENT EXÉCUTIF



STÉPHANIE DROUHIN
DIRECTRICE GÉNÉRALE
ADJOINTE AUX FONCTIONS
SUPPORTS



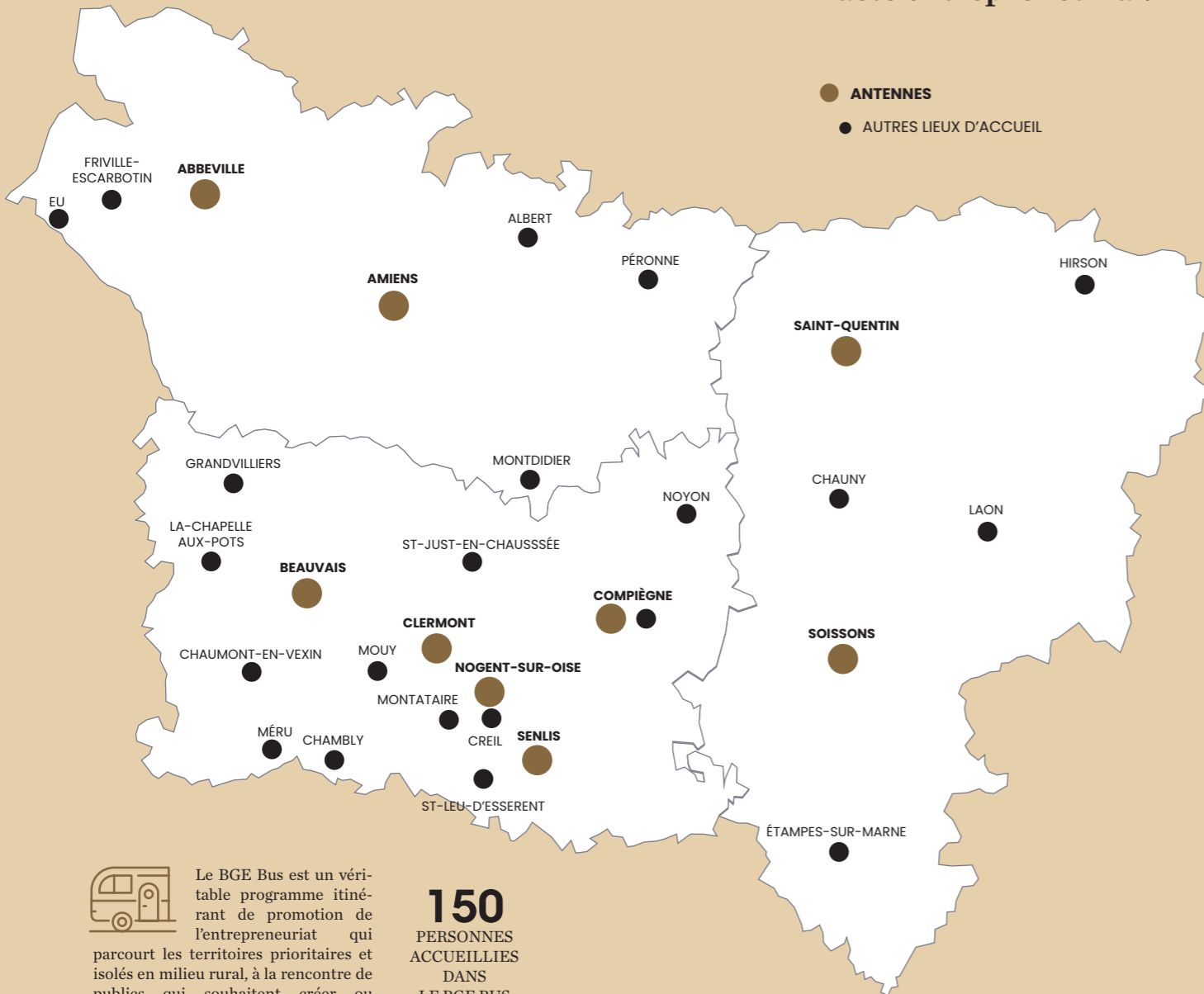
FRÉDÉRIC LEGROS
DIRECTEUR GÉNÉRAL
ADJOINT CHARGÉ DE
LA CRÉATION D'ENTREPRISE



13

Un ancrage territorial

BGE Picardie agit au coeur des territoires et facilite l'accès à l'acte entrepreneurial.



Le BGE Bus est un véritable programme itinérant de promotion de l'entrepreneuriat qui parcourt les territoires prioritaires et isolés en milieu rural, à la rencontre de publics qui souhaitent créer ou reprendre une entreprise.

150
PERSONNES
ACCUEILLIES
DANS
LE BGE BUS

ZOOM AISNE



Nous avons rejoint la dynamique du Parc Gouraud, l'un des nouveaux lieux de vie du GrandSoissons où sont rassemblés les acteurs du développement économique, des entreprises et autres services à la population.

Depuis octobre 2019, l'antenne de Soissons a déménagé au Parc Gouraud. Ce nouvel espace est doté de plusieurs bureaux individuels, de salles de formation, d'espaces collectifs pour accueillir les entrepreneurs dans des conditions optimales de travail.



Un ancrage territorial (suite)

ZOOM OISE



L'antenne de Senlis s'installe dans le bâtiment 1 du Quartier Ordener.



BGE Picardie a lancé L' Arsenal à Senlis au sein du Quartier Ordener. Ce site accueille l'offre complète de services dédiée à l'entrepreneuriat (émergence de projets, sensibilisation, accompagnement de projet en rendez-vous individuels et collectifs, test d'activité, formation pour porteurs de projet et chefs d'entreprises, suivi d'entreprises, club d'entrepreneurs).

L' Arsenal est également un hôtel d'entreprises et espace de coworking pouvant accueillir simultanément une cinquantaine d'entrepreneurs. L'aménagement offre plusieurs lieux de travail modernes et agréables, temporaires et permanents, dotés de zones de détente, terrasse, tisanerie pour déjeuner. Un projet initié et soutenu par la Communauté de Communes Senlis Sud Oise.



FABIENNE GUEST
COORDINATRICE



ESPACE COWORKING

Des temps forts

FÉVRIER L'EME-PME EN SCÈNE



Tournage du film à Nogent-sur-Oise "Les pratiques langagières à l'apprentissage du français". Une formation à destination de jeunes adultes afin d'améliorer leur potentiel de communicant de manière verbale et non verbale.



MARS JOURNÉE DE LA FEMME

Entrepreneuriat des femmes, gardons le cap !

Matinée engagée pour Brigitte FERRY, présidente de BGE Picardie en 2019. 40% c'est le pourcentage de femmes créatrices d'entreprise dans l'hexagone, pourtant le genre n'a aucun effet sur la réussite entrepreneuriale. En nombre d'immatriculations, BGE Picardie s'inscrit dans cette moyenne nationale.



8 mars, Hôtel de Ville d'Amiens en présence d'élus et de partenaires

MARS PARTENARIAT

Groupama renouvelle son engagement dans l'outil Maël de BGE Picardie.

Maël est un espace de travail collaboratif et personnalisé entre l'entrepreneur et son conseiller. Il permet notamment de réaliser son business plan et mobiliser les financements.



18 mars, signature d'une convention. Yves AGGERY, responsable commercial Groupama et Sébastien DOTTIN.

MARS SEMAINE DES TPE

Petites mais costaudes !

Petites (moins de 10 salariés) mais costaudes (20% de l'emploi salarié en France), les Très Petites Entreprises sont mises à l'honneur chaque année lors de la semaine des TPE, organisée nationalement par BGE.



A Saint-Quentin, des dirigeantes de TPE accompagnées par BGE Picardie ont ouvert leurs portes aux élus et acteurs du développement économique pour échanger autour de leur réussite, ambition et besoins. D'autres chefs d'entreprise ont témoigné à l'occasion d'un afterwork.



28 mars, Laureen JOUBE, Point Mariage et Maureen DECOOL, Pralibel ont accueilli Frédérique MACAREZ, VP aggro Saint-Quentinoise et Maire de Saint-Quentin, Benoît BRASILES, Secrétaire adjoint Sous-préfecture, Christian MOIREL, VP aggro Saint-Quentinoise.

70

PERSONNES PRÉSENTES

MAI REMISE DE DIPLÔMES

L'EME-PME met à l'honneur ses diplômés

Plus de 250 stagiaires des départements de l'Aisne, l'Oise et la Somme se sont donnés rendez-vous à La Maladrerie Saint-Lazare de Beauvais afin de recevoir leurs diplômes et certifications.

Précédée du Bilan territorial de l'Oise de BGE Picardie, cette remise de prix a mis en lumière la richesse de l'offre proposée par l'École de management et de l'entrepreneuriat de la petite et moyenne entreprise : formations pour entrepreneurs, dirigeants d'entreprises, salariés, formations métiers, formations linguistiques. + d'infos p. 42



15 mai, une cérémonie en présence de nombreux partenaires dont Charles Locquet, conseiller départemental Oise, vice-président agglomération du Beauvaisis, Gilles BOITEL, vice-président agglomération du Beauvaisis. Un événement organisé avec le soutien de Groupama, la communauté d'agglomération du Beauvaisis et la Ville de Beauvais.

300
PERSONNES PRÉSENTES



MAI TOURNÉE RÉGIONALE

Les jeunes ont investi Cuffies, Le Touquet et Beauvais !

Les 14 mai à Cuffies (Aisne), 20 mai au Touquet (Pas-de-Calais) et 28 mai à Beauvais (Oise), **1250 élèves et enseignants** ont été mobilisés pour célébrer l'entrepreneuriat.

8 trophées Graines d'entrepreneurs ont été attribués à des collégiens et lycéens. Des journées rythmées par des séances de jurys, remises de prix, spectacles, villages d'entrepreneurs.

La Tournée Jeune&Audacieux, une initiative du Conseil régional et la région académique Hauts-de-France.



JEUNE & AUDACIEUX ? pourquoi pas moi ?



Des événements en présence de Olivier Engrand, Chanez Herbanne, Béatrice Lacroix-Desessart, Alexis Mancel, conseillers régionaux Hauts-de-France - Charles Locquet, conseiller départemental Oise, vice-président agglomération du Beauvaisis - Gilles Boitel, vice-président agglomération du Beauvaisis - Alain Crémont, vice-président agglomération Grand Soissons et Maire de Soissons - Rectorat : Catherine Moalic, directrice académique adjointe Oise - Béatrice Miguel et Corinne Leseux, service IDEE - Christelle Durand, cellule école-entreprise

Lauréats catégorie Commerce > Free Play
4ème SEGPA - Collège Guy Marechal à Amiens (80)

JUIN LES 40 ANS DE BGE

Le 6 juin 2019, BGE fêtait ses 40 ans au Studio 104 de la Maison de la radio à Paris. Une journée d'échanges entre experts, économistes, partenaires ainsi que des histoires extraordinaires d'entrepreneurs. Sous la Présidence de Jean-Luc Vergne, + 600 personnes présentes, message d'accueil en vidéo par Bruno Le Maire, Ministre de l'Economie et des Finances. Présence de personnalités de l'Etat.



Point d'orgue du concours, la cérémonie de remise des prix a eu lieu le 10 septembre 2019 au Centre d'affaires et d'innovation sociale Sarcus à Nogent-sur-Oise. Un moment fort réunissant 180 personnes (élus, partenaires, créateurs, acteurs de l'emploi et de l'économie, presse).



En présence de Jean-Charles Geray, sous-préfet de Senlis, Jean-François Dardenne, maire de Nogent-sur-Oise et vice-président de l'agglomération Creil Sud Oise, Hervé Roberti, vice-président de l'agglomération Creil Sud Oise, Frédérique Leblanc et Chanez Herbanne, conseillères régionales Hauts-de-France, Gillian Roux, conseillère départementale de l'Oise.



Des profils à découvrir dans ce document.

SEPTEMBRE JURYS ET REMISE DES PRIX

CONCOURS TALENTS
de la création d'entreprise

30
CANDIDATURES VALIDÉES

7
ENTREPRISES RECOMPENSÉES
AVEC LE SOUTIEN DE



OCTOBRE MANIFESTATIONS PARTENAIRE

BGE Picardie engagé auprès de BPI France

Salon #innogeneration et Tournée Entrepreneuriat Pour Tous, BGE Picardie était aux côtés de BPI France : ateliers, témoignages d'entrepreneurs et conseils. Plusieurs rendez-vous : octobre à Paris, novembre à Creil et Saint-Quentin et plus récemment en janvier 2020 à Amiens.



10 octobre, AccordHotels Arena Paris, Julien Massin, entreprise Cofapi installée dans l'Oise témoigne de sa réussite. Interviewé par Hervé Ducrocq, responsable régional Hauts-de-France création et entrepreneuriat BPI France

NOVEMBRE MASTER CLASS ESS

Le 26 novembre, BGE Picardie a organisé à Clermont, une journée spéciale Master class à destination d'acteurs et dirigeants de structures de l'ESS. Au programme : conseils, outils, témoignages et prises de paroles de partenaires régionaux et locaux. + de 40 associations réunies.



credit photo : Fruitisun



Yasmine CHABI OROU
FRUITISUN | production artisanale de jus de fruits
Oise > Saint-Leu d'Esserent

Fruitisun produit des jus de fruits et de légumes ainsi que du lait végétal issu de l'agriculture biologique pressé à froid. Les produits sont dépourvus d'ajouts en eau, sucre, additifs et conservateurs. Les fruits et légumes sont de saison. L'idée de cette création d'entreprise vient d'un constat de mon pays d'origine, le Bénin. Ce pays regorge d'une multitude de fruits exotiques ayant des propriétés organoleptiques exceptionnelles. Malheureusement, lors des saisons de récolte, il est constaté de nombreuses pertes... Phénomène que je voulais étudier, c'est une des raisons pour lesquelles, je me suis orientée vers une formation en agroalimentaire (master II Recherche en sciences des aliments, sensorialité et comportement et master II Innovations technologiques, agroalimentaire, biologie et développement durable). Aujourd'hui, je monte des partenariats et réseaux de distribution et, à l'écoute de mes clients, diversifie ma gamme.



Des pôles-métiers

... démocratiser
l'acte
d'entreprendre

... sécuriser
les parcours
et transmettre
des compétences

... créer
de la valeur
dans les TPE

... soutenir
les initiatives
économiques
sociales et solidaires

LA CRÉATION-REPRISE D'ENTREPRISE



Sensibiliser à l'entrepreneuriat

Pour démocratiser l'accès à l'initiative et susciter l'envie d'entreprendre, nous menons des actions en direction des porteurs d'idées, des jeunes et sommes présents dans les territoires ruraux et urbains.

- Emergence
- Dispositif CitésLab
- Accueil et diagnostic
- Sensibilisation en milieu scolaire
- Bus de la création



Structurer, former, tester

Il s'agit de s'assurer des conditions de faisabilité et de réussite de son projet et décider, sereinement, de créer ou non. Étude de marché, plan d'affaires, stratégie commerciale, statut juridique, assurance et protection... Pour sécuriser les trajectoires, nous travaillons sur la formation des individus et une approche par compétences, la plupart de nos formations sont qualifiantes et diplômantes. Le test d'activité permet d'ensosser en grandeur réelle et pendant plusieurs mois le costume du chef d'entreprise.

- Accompagnement individuel et collectif
- Formations pour entrepreneurs
- Test d'activité



Donner accès au financement

Grâce à des outils dédiés et à des partenariats privilégiés, nous apportons des solutions de financement adaptées et optimisées pour chaque projet.

- Prêt d'honneur, prêt bancaire
- Micro-crédit
- Garantie
- Subvention
- Financement participatif
- Courtage en prêt professionnel



Développer et pérenniser l'activité

Au-delà d'un appui au démarrage, les entrepreneurs ont besoin d'être accompagnés dans leur période de développement.

- Suivi post-crétion
- Formations pour dirigeants et salariés
- Accompagnement professionnel
- Hôtels d'entreprises et coworking
- Mise en réseau, club d'entrepreneurs
- Conseil en solutions web



Créer, développer, consolider, promouvoir

BGE Picardie est activement engagé dans l'économie sociale et solidaire au travers l'accompagnement à la création et au développement de structures, le soutien à la consolidation de l'emploi et la gouvernance, et enfin pour promouvoir des initiatives et des actions.

- Conseils
- Gestion du Dispositif Local d'Accompagnement dans l'Oise
- Promotion : s'inscrire dans le Mois de l'ESS, organiser conférences et colloques

UN ENSEMBLIER
AU SERVICE
DU PROJET DE LA SCIC
BGE PICARDIE

UNE ÉCOLE DE FORMATION



UN INCUBATEUR ÉCONOMIQUE



DES COOPÉRATIVES D'ACTIVITÉS ET D'EMPLOI



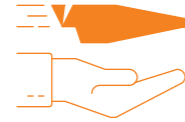
DES AGENCES DE COURTAGE EN
FINANCEMENT PROFESSIONNEL



CrediPro
Le courtier des pros

DES HÉBERGEMENTS D'ENTREPRISES
HÔTELS D'ENTREPRISES,
ESPACES COWORKING
ET ORGANISATION D'ÉVÉNEMENTS





La création-reprise d'entreprise

Bilan et focus activités

Bilan consolidé p. 25 - 27

Oise p. 28

Somme p. 32

Aisne p. 36

La sensibilisation en milieu scolaire p. 40

La formation avec l'EME-PME p. 42

Le financement, cabinet CrediPro p. 46

Le BGE Club p. 48

La Coopérative d'entrepreneurs Essor p. 49

Bilan BGE Picardie

Révéler les talents

16000

PERSONNES AYANT
RENCONTRÉ BGE PICARDIE

6287

PERSONNES ACCUEILLIES DANS
LE CADRE D'UN PROJET ENTRE-
PRENEURIAL

Les créateurs :

24%

MOINS DE 30 ANS

14%

SALARIÉS

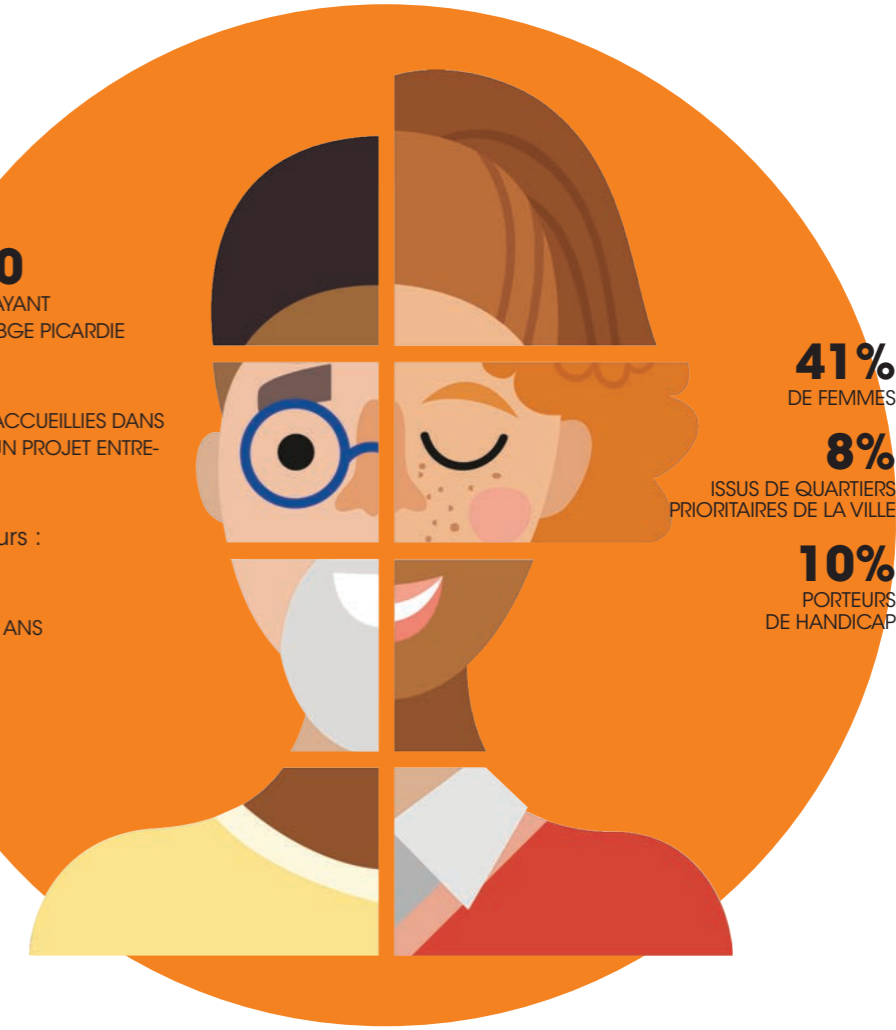
41%
DE FEMMES

8%

ISSUS DE QUARTIERS
PRIORITAIRES DE LA VILLE

10%

PORTEURS
DE HANDICAP





EN COUVERTURE

André VANLERBERGUE

La Chips Française

Aisne > Saint-Aubin • Lauréat Talents Artisanat

Nous faisons des chips artisanales cuites au chaudron avec des pommes de terre de l'exploitation familiale et du sel des Hauts-de-France. Cette cuisson au chaudron permet d'avoir une chips plus croustillante et permet de retrouver le goût de la pomme de terre que nous n'avons pas avec une cuisson industriel. Nous sommes deux fils de paysans, Etienne Lemoine et moi-même et sommes associés dans cette formidable aventure. Nous voulions transformer un produit de nos exploitations, nous avons choisi la pomme de terre car c'est un produit que nous maîtrisons bien. Nous sommes amoureux de notre terroir, très attachés à nos racines. Nous sommes fiers de fabriquer un produit 100% local. Nous nous sommes répartis les tâches dans l'entreprise, Etienne s'occupe de la partie commerciale et moi-même de la production, de la communication et du développement de l'entreprise. Heureux d'être lauréats du concours Talents 2019 !



Eva FALKOWSKI

Historia natural

Oise > Compiègne

Je conçois et commercialise des maillots de bain. Ils sont fabriqués à Bogota, je travaille sur place à la réalisation des collections et suivi de production. Le point de départ vient d'un voyage en Colombie en 2016 et ce sera le coup de foudre pour ce pays. Je crée des lignes de maillots de bain et je suis assez fière de voir que deux cultures résonnent dans chaque collection, française et colombienne. J'ai testé mon projet en couveuse avant de me lancer et j'ai bénéficié de formations. Me former a été le point fort pour booster mon projet, un contenu adéquat et des moments d'échanges avec d'autres porteurs de projet.



ANDRÉ-PAUL LECLERCQ

CONSEILLER RÉGIONAL DÉLÉGUÉ
HAUTS-DE-FRANCE AUX RELATIONS
AVEC LES ENTREPRISES

Région pro-business tournée vers l'avenir, les Hauts-de-France ont fait de l'emploi leur priorité. Mais ce ne sont pas les politiques qui créent les emplois, ce sont les entreprises. C'est pourquoi la Région a mis en place une offre de services complète destinée à accompagner les entrepreneurs qui veulent développer des projets et créer de l'emploi dans les Hauts-de-France.

Parmi les aides régionales en faveur de l'entrepreneuriat, deux dispositifs sont portés par la BGE : STARTER et STARTER ESS. La BGE accompagne des créateurs ou repreneurs pendant les trois premières années de leur entreprise, permettant à 88% d'entre eux de franchir ce cap avec succès. En 2019, la BGE Picardie a ainsi accompagné la création de 1766 entreprises. A l'échelle des Hauts-de-France, la Région a aidé 13 400 TPE depuis 2018 et créé un guichet unique pour les entreprises, leur offrant un accompagnement personnalisé et des solutions sur mesure.



Bilan BGE Picardie

Chiffres-clés consolidés



4459
PARCOURS
D'ACCOMPAGNEMENT



1766
CRÉATIONS-REPRISES
D'ENTREPRISE
DANS L'OISE, LA SOMME
ET L'AINES



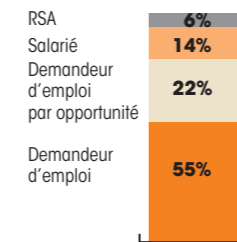
1356
ENTREPRISES SUIVIES
DANS LEUR
DÉVELOPPEMENT



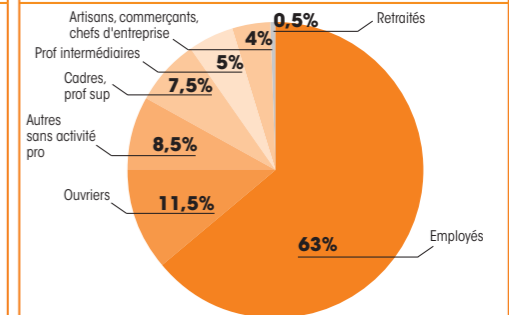
1942
EMPLOIS CRÉÉS

INFOS + ENTREPRENEURS

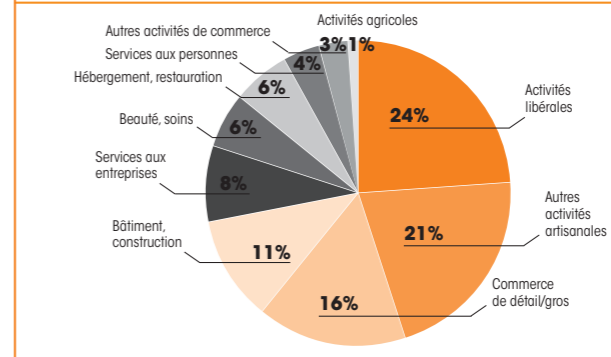
STATUT SOCIAL AVANT CRÉATION



CATÉGORIES SOCIO-PROFESSIONNELLES

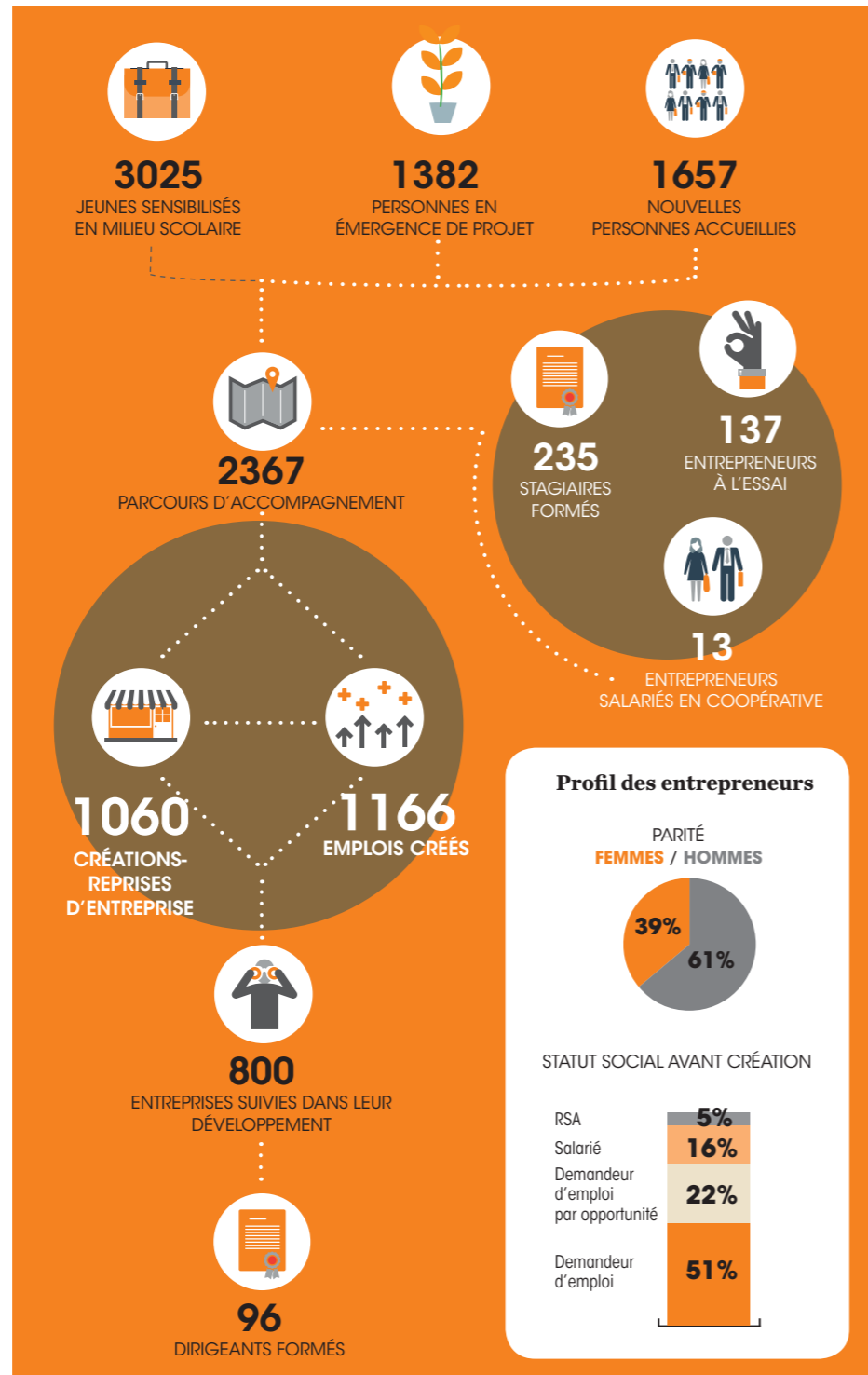


SECTEURS D'ACTIVITÉ DES ENTREPRISES CRÉÉES



Bilan Oise

Un ancrage solidifié, des partenaires fidélisés.



NADEGE PERRIER
DIRECTRICE ADJOINTE PÔLE CRÉATION D'ENTREPRISE, DIRECTRICE TERRITORIALE OUEST DE L'OISE



KARINE BOUDESSEUL
DIRECTRICE TERRITORIALE EST DE L'OISE

Répartition géographique des entreprises créées ou reprises



INFOS +

16% taux de pénétration de BGE Picardie calculé en rapport au nombre de créations-reprise d'entreprise du département en 2019

+10% nombre de créations-reprises d'entreprise (/2018)

+40% entreprises suivies (/2018)

Bilan Oise

ZOOM DISPOSITIF

Redynamiser les travailleurs indépendants bénéficiaires du RSA

BGE Picardie s'est engagé auprès du Conseil départemental de l'Oise pour renforcer son soutien auprès des travailleurs indépendants bénéficiaires du RSA.

Cette action a été mise en oeuvre afin de permettre à ces bénéficiaires de retrouver une autonomie financière en confortant et développant leur activité ou en mettant en place un autre projet professionnel ou projet de vie dans de bonnes conditions.

Aussi, en 2019, 145 dirigeants de l'Oise ont bénéficié de ce dispositif. Ils ont pu disposer d'un diagnostic précis de leur activité dans toutes ses dimensions (administratives, commerciales, financières), afin de mesurer les axes d'amélioration qui permettront de développer le chiffre d'affaire et in fine le revenu.

La proximité est un atout majeur pour soutenir les initiatives des habitants et oeuvrer en faveur de la création d'entreprise et d'emploi dans les quartiers prioritaires. A ce titre, BGE Picardie est investit depuis de longues années pour ouvrir le champ des possibles au plus grand nombre. Dans l'Oise, plusieurs actions sont mises en place chaque année :

- des permanences BGE Bus au sein des quartiers
- des accompagnements collectifs et individuels
- des actions de parrainage afin de réunir des jeunes ayant un projet entrepreneurial et leur parrain chef d'entreprise

Aussi, les quartiers prioritaires Politique de la ville de Creil, Nogent-sur-Oise, Montataire, Beauvais, Méru, Villers-Saint-Paul, Clermont ont été largement investis tout au long de l'année.



Petit-déjeuner Parrainage jeunes entrepreneurs à Clermont

Plus largement, à l'échelle des départements Oise, Aisne et Somme, 8% des entrepreneurs accompagnés par BGE Picardie habitent un quartier prioritaire.



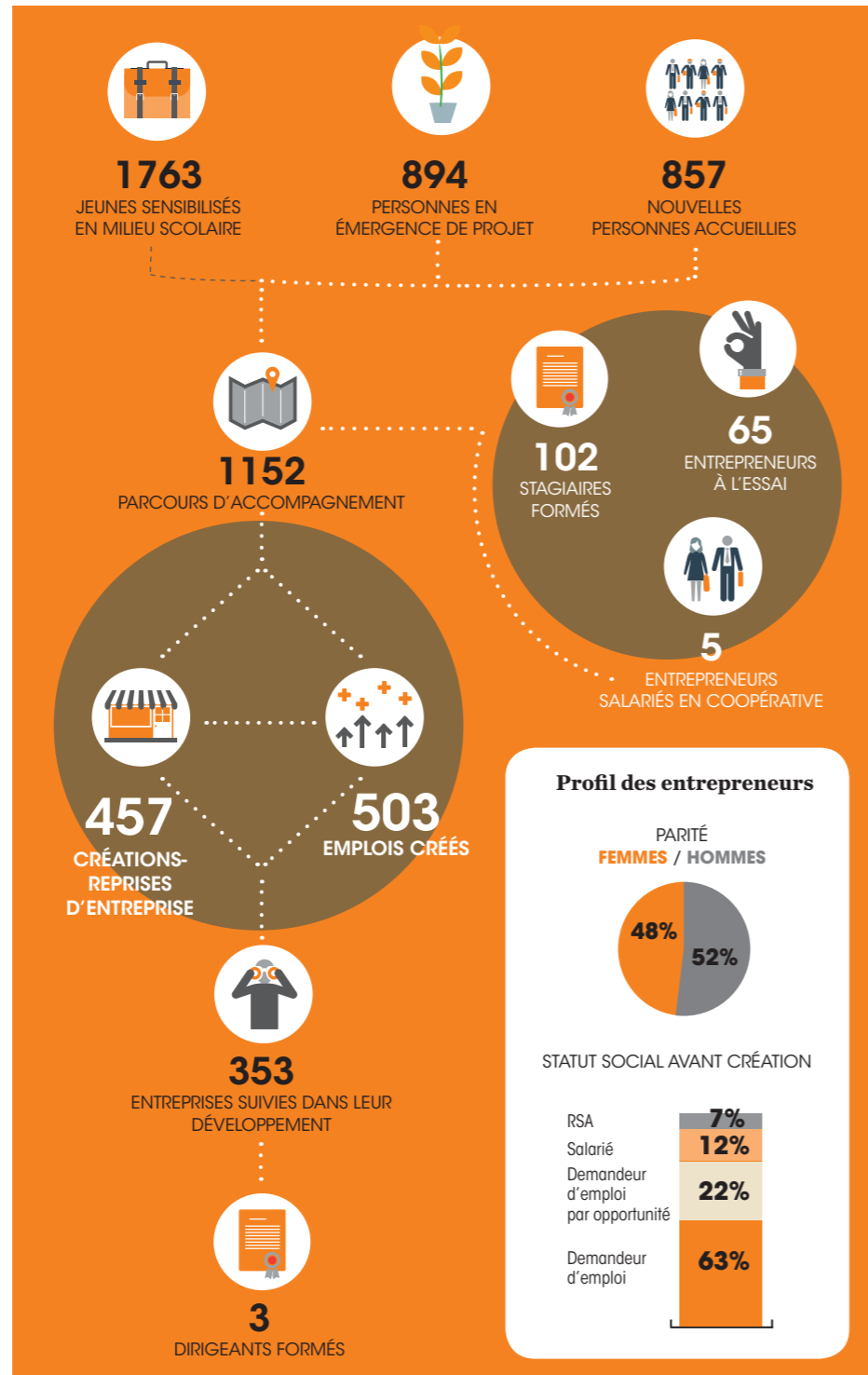
Maïna MARCHAL
MAÏ TRUCK | foodtruck
Oise > Nogent-sur-Oise

Maï Truck est un foodtruck vintage possédant une carte variée orientée Street Food travaillée avec des produits frais et utilisant un packaging respectueux de l'environnement. Cuisinière depuis 10 ans, j'avais à coeur d'ouvrir un jour mon propre restaurant. A la suite d'une expérience au Vietnam et de sa cuisine de rue, j'ai eu l'idée de faire découvrir ma propre cuisine via un foodtruck. J'ai été très motivée pendant la période de montage de mon projet avec BGE Picardie, je n'ai rien "lâché". Je garde aujourd'hui le sourire, je suis très déterminée et fière de mon entreprise qui fonctionne bien. Je saisi les opportunités qui s'offrent à moi et j'avance dans mon développement.

credit photo : Maï Truck

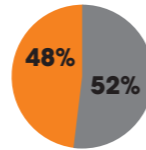
Bilan Somme

Une solide évolution de l'activité accompagnée d'une bonne dynamique de développement.

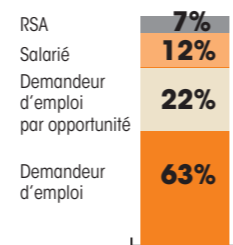


Profil des entrepreneurs

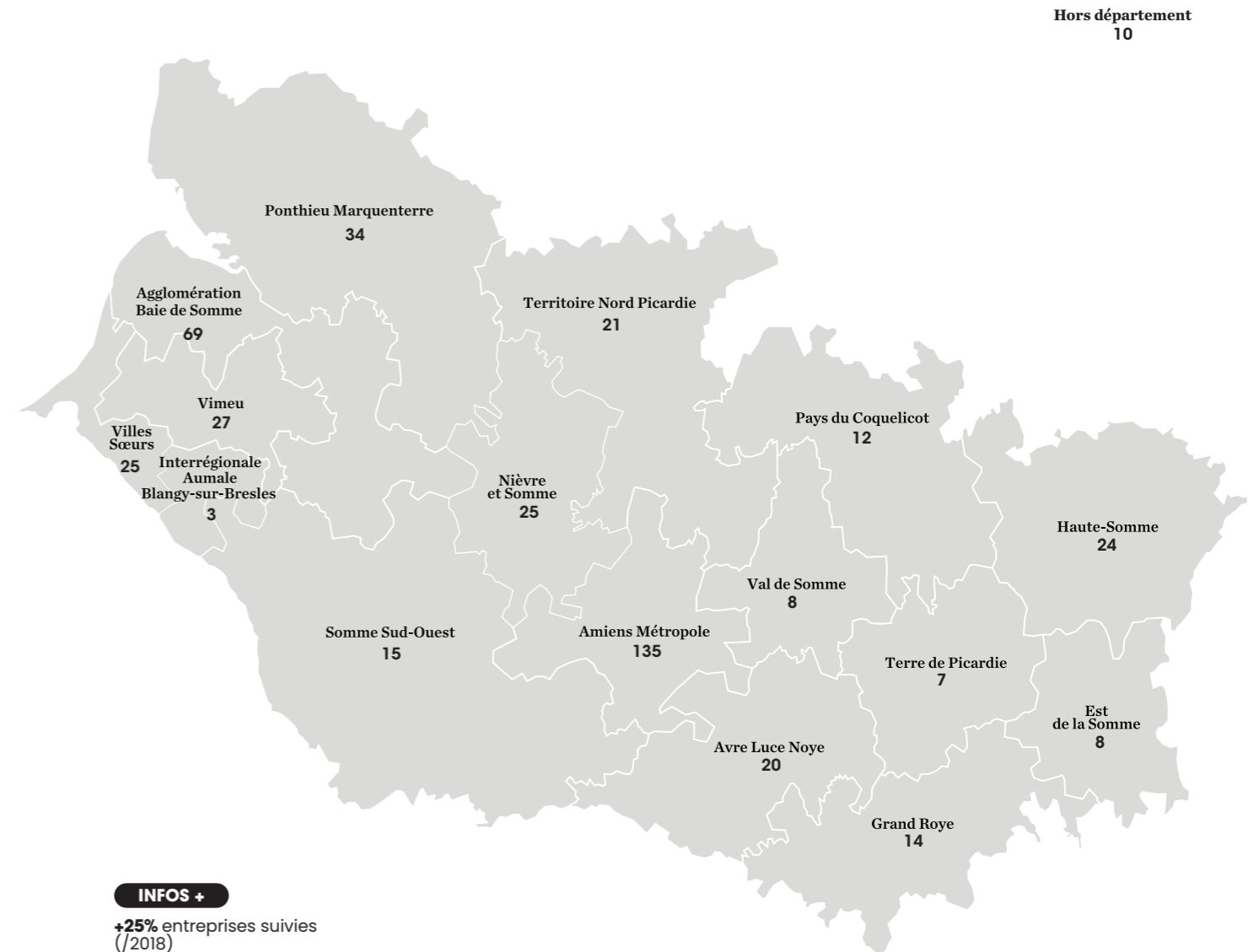
PARITÉ
FEMMES / HOMMES



STATUT SOCIAL AVANT CRÉATION



Répartition géographique des entreprises créées ou reprises



INFOS +

+25% entreprises suivies (/2018)



BENOIT DURANT
DIRECTEUR TERRITORIAL DE LA SOMME

Bilan Somme

ZOOM DISPOSITIF

BGE Picardie lance sa seconde Boutique partagée



DANIEL DESTRUEL
MAIRE DE GAMACHES

Dans le cadre de la revitalisation de notre centre-ville, la commune de Gamaches n'a pas ménagé ses efforts pour remettre en valeur le cœur de ville, c'est-à-dire la rue principale et de redonner vie au commerce local en priorité. Depuis la fermeture de la Maison de la presse en 2016, la municipalité n'a eu de cesse de travailler sur le dossier. Après avoir fait l'acquisition du local, elle a multiplié les réflexions et les idées. À chaque fois, une seule constante : créer un commerce.

En effet, le local se situe dans un périmètre, allant du magasin Intermarché aux feux tricolores, où les surfaces commerciales ne peuvent pas être transformées en logement. Finalement, après plusieurs rencontres avec les responsables de

BGE Picardie, la commune a décidé de s'orienter vers une Boutique partagée, l'idée était d'avoir une dizaine de commerçants. À ce jour, cinq commerçants sont installés, un sixième serait intéressé par le principe de partage. Il s'agit d'offrir une vitrine à ces commerçants pour qu'ils proposent leurs produits. Cette boutique est ouverte sept jours sur sept, les commerçants se relaient, en fonction de leurs disponibilités pour tenir ouvert cet espace. Le but étant aussi de proposer des produits complémentaires de ceux déjà vendus par les autres commerçants de la commune. La commune est donc particulièrement satisfaite de la bonne collaboration avec BGE, qui a permis d'ouvrir un nouvel espace commercial en centre-ville.



Après Clermont dans l'Oise, BGE Picardie déploie le dispositif de la Boutique Partagée dans la Somme, en plein cœur de ville de Gamaches. Elle accueille cinq artisans et producteurs (apicultrice, artisan brasseur, créatrice de bijoux et accessoires, fleuriste, chocolatier) et met ainsi en lumière le savoir-faire local. Le lieu permet à ces chefs d'entreprise de développer leur activité dans de bonnes conditions. Ce projet est soutenu par la Ville de Gamaches.



Inauguration en présence de Daniel DESTRUEL, Brigitte GARBE, Maire-adjointe d'Abbeville en charge du commerce, Bernard DAVERGNE, Maire de Feuquières-en-Vimeu.

credits photos : Courrier picard, Picardie La Gazette



Vincent CRUL
BAIE DE SOMME EXPLORATION | chasse au trésor et randonnée mystère
Somme > Buigny-Saint-Maclou • Lauréat Talents Services

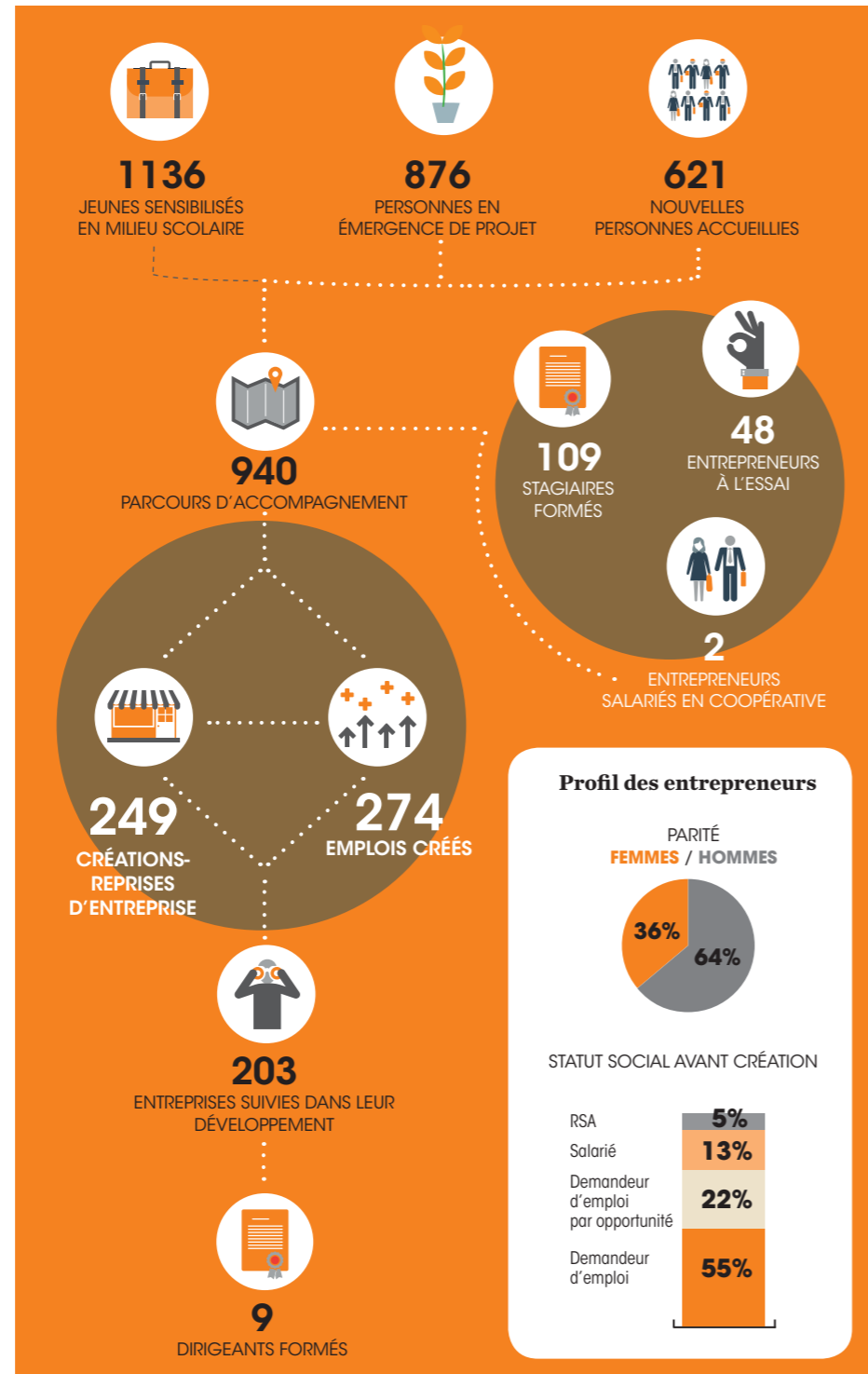
Les chasses au trésor ont pour but de... trouver le trésor. L'activité se déroule sur un secteur restreint, comme un parc. Les participants doivent trouver des capsules qui les mèneront pas à pas vers le coffre. Plusieurs équipes peuvent se mesurer entre elles pour être les premiers à découvrir le trésor. Des défis seront proposés durant l'aventure. Les randonnées mystère sont des randonnées classiques (de 4 à 10 kms), sauf qu'il vous manque la carte. Vous partez depuis un point de départ convenu à l'avance. Je vous fournis un carnet de route, des cartes et des outils utiles à votre aventure. Il vous faudra trouver des capsules et résoudre des énigmes pour connaître les instructions pour atteindre l'étape suivante...

Je veux proposer aux clients une façon ludique de découvrir notre patrimoine naturel et historique. La Somme est le terrain de jeu parfait avec toutes ses richesses diverses. Les monuments ont chacun leur histoire, la nature s'exprime de tant de façons différentes, en toute saison. Mes animations me permettent de créer du lien avec d'autres prestataires: restaurants, hébergements et autres activités de découverte. En parallèle, des visites sont organisées sur une exploitation agricole. Je pense que la création d'entreprise permet de mieux se connaître et de se dépasser. A ce jour, mes objectifs sont atteints.



Bilan Aisne

Une réelle proximité avec les entrepreneurs et les territoires.



Répartition géographique des entreprises créées ou reprises



STÉPHANIE MAGNIEZ
DIRECTRICE TERRITORIALE DE L' AISNE

Bilan Aisne

ZOOM DISPOSITIF

CitésLab Soissons, un accompagnement dans les quartiers prioritaires.

CitésLab ^{CL}
Soissons

2019 marque la seconde année du déploiement du dispositif CitésLab à Soissons dans les quartiers prioritaires de Presles, Chevreux et Saint-Crépin. Sensibiliser les habitants et les acteurs afin de détecter des porteurs d'idées, animer des informations et ateliers collectifs et mettre en place des rendez-vous individuels afin de travailler les idées et orienter les bénéficiaires vers les acteurs locaux d'accompagnement. Un dispositif soutenu par BPI France, l'Europe, la Région Hauts-de-France et la Communauté d'agglomération du Soissonnais.

312	156	61
PERSONNES SENSIBILISÉES	BÉNÉFICIAIRES D'ACTIONS COLLECTIVES	BÉNÉFICIAIRES D'ACTIONS INDIVIDUELLES



Atelier numérique à Picardie en Ligne



Rendez-vous individuels et collectifs #Au Local

Talents des Cités récompense chaque année des entrepreneurs, porteurs d'idées et des chefs d'entreprises issus et installés dans les quartiers prioritaires politique de la ville. En région Hauts-de-France plusieurs candidats, accompagnés par CitésLab Soissons, ont candidaté.

Talents des cités



Christine ADAM
LE TRAIT D'UNION | bar-tabac-supérette
Aisne > Ciry-Salsogne • *Mention spéciale Talents Commerce*

J'ai eu envie d'ouvrir ma propre supérette car j'ai besoin de contact humain et de retrouver les vraies valeurs de la vie. J'aime être proche des personnes et leur rendre service. Dans mon établissement, je voulais également faire découvrir les artisans locaux et régionaux de notre belle région. C'est un projet coup de coeur par rapport au lieu au fait de participer à la redynamisation du village. J'ai bénéficié d'une formation pour apprendre la comptabilité et la gestion. Je suis devenue autonome. Aujourd'hui, j'ai atteint mes objectifs personnels et financiers. Je souhaite toutefois me développer et je vais développer les jeux à gratter en plus de la française des jeux, les fléchettes, investir dans un billard, proposer de la restauration de type snack... J'ai été très émue lors de la remise de mon prix au concours Talents, je ne m'y attendais pas. Je remercie les jurys et toute l'équipe de BGE Picardie pour son soutien !

Concours Talents des Cités,

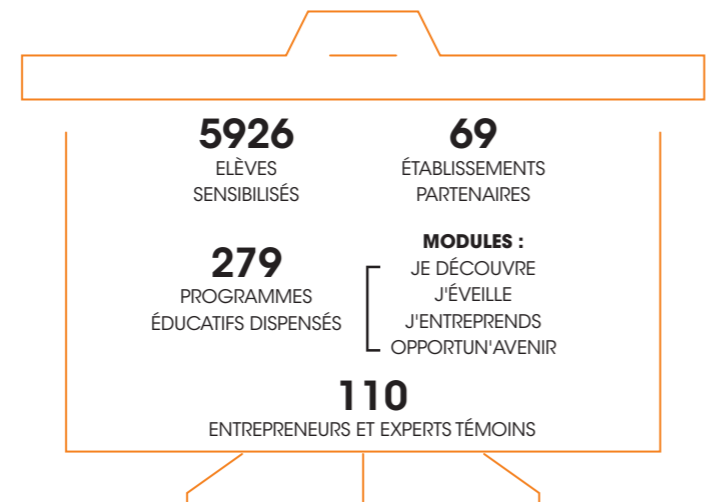
un formidable tremplin pour une dotation, une visibilité, une reconnaissance et un coup de pouce au développement

La sensibilisation en milieu scolaire

Cette année encore, plus de 100 entrepreneurs se sont investis à nos côtés pour promouvoir l'esprit d'entreprendre dès le plus jeune âge.

Les programmes éducatifs destinés à sensibiliser les élèves sont dispensés dans les collèges et lycées. Ils s'appuient sur une pédagogie active et favorisent l'interactivité, la co-animation est systématique avec un chef d'entreprise. Il s'agit de viser un double enjeu :

- sociétal, pour donner le goût de la prise d'initiatives, comprendre les mécanismes d'une entreprise et ouvrir le champ des possibles,
- pédagogique, pour apprendre autrement et permettre de découvrir l'élève et son investissement de manière différente.



Des outils et actions reconnus par le ministère de l'Éducation nationale.



CHLOÉ DYBIZANSKI
RESPONSABLE

CORINNE LESEUX
CHARGÉE DE MISSION IDEE
RECTORAT ACADÉMIE D'AMIENS



Les établissements de l'académie d'Amiens travaillent avec BGE Picardie depuis déjà plusieurs années. En septembre 2018, l'Académie a mis en place le dispositif IDEE (Innovons, Développons l'Esprit d'Entreprendre) dont l'objectif est de sensibiliser les jeunes à l'entrepreneuriat. C'est donc tout naturellement que le partenariat entre ces deux entités a été réaffirmé. Ainsi, les programmes Je découvre, J'éveille et J'entreprends ont été labellisés et insérés au catalogue IDEE. Cette année, deux nouvelles actions ont été ajoutées (Opportun'Avenir et #monParcoursentrepreneurial), renouvelant ainsi la confiance accordée aux équipes. Enfin, BGE co-organise avec Entreprendre Pour Apprendre, la région Hauts-de-France, les rectorats d'Amiens et de Lille, la tournée régionale Jeune&Audacieux, évènement emblématique permettant de valoriser l'engagement des jeunes et de leurs enseignants.

En 2019, déploiement de la plateforme numérique **LaFabrik à Boîtes**. Une version digitale des programmes de sensibilisation scolaire :

- #monParcoursentrepreneurial
- #monEspritentrepreneurial
- #monProjetentrepreneurial



Lycée Léonard de Vinci - Soissons (Terminale Melec, métiers de l'électricité et de ses environnements connectés). Application digitale du programme #monParcoursentrepreneurial



Collège Millevoye - Abbeville (Troisième)



Lycée professionnel Les Jacobins - Beauvais (Seconde commerce)



PATRICK DESTROY
DIRECTEUR DU COLLÈGE SAINT-PIERRE,
ABBEVILLE



Nous avons lancé une classe de **4ème Entrepreneuriat** en lien avec BGE Picardie. En découvrant le monde de l'entreprise, les points d'intérêt sont nombreux pour les élèves : trouver du sens dans leurs apprentissages, découvrir l'interdisciplinarité grâce aux compétences travaillées, prendre confiance en eux et se découvrir eux-mêmes et d'autres horizons professionnels, travailler en commun, apprendre à

s'exprimer à l'oral et mieux préparer l'examen de soutenance à l'oral en fin de 3ème...

Ce programme répond à une attente des parents et élèves d'avoir accès à des méthodes d'enseignement qui sortent des sentiers battus et qui permettent d'aborder des notions fondamentales qui seront à prendre en compte dans les futurs choix d'orientation.

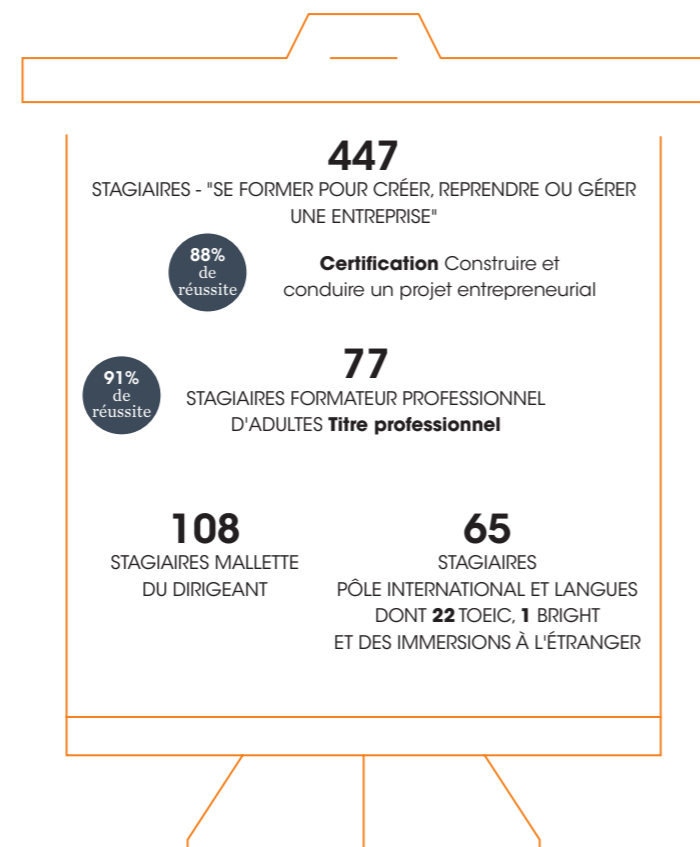
La formation

L'école connaît un développement significatif en 2019. A noter, une augmentation des formations suivies par les commerçants sur des thématiques diverses : finance, marketing, réseaux sociaux et langues.



L'école s'adresse aux entrepreneurs, dirigeants d'entreprise, salariés et à toute personne souhaitant évoluer professionnellement. Elle propose des formations qualifiantes et certifiantes de Bac à Bac+2.

En 2019, **776 stagiaires** ont été formés, soit une augmentation de 54% (/2018).



NOS FORMATIONS SONT DÉCLARÉES CONFORMES AU RÉFÉRENTIEL AFNOR CERTIFICATION "FORMATION PROFESSIONNELLE"

DÉMARCHE QUALITÉ RÉFÉRENCÉE SUR



AURELIE JOSSE
DIRECTRICE OPÉRATIONNELLE

FORMATIONS POUR ENTREPRENEURS

L'école propose des formations complètes à tous ceux qui souhaitent créer ou reprendre une entreprise. Ces parcours sont certifiants.

- **Se former pour créer, reprendre et gérer une entreprise** d'une durée de 133 heures financée dans le cadre du Programme Régional de Formation.
- **Construire et conduire un projet entrepreneurial** (certification au Répertoire spécifique) d'une durée de 91 heures.



Formation "Se former pour créer, reprendre et gérer une entreprise", Saint-Quentin. Marraine de la promotion : Vanessa Sénéchal, coach en vie professionnelle

FORMATIONS POUR DIRIGEANTS

- **La Mallette du dirigeant**, 17 mallettes au service des chefs d'entreprise : comptabilité et analyse financière, digitalisation, web et e-commerce, marketing et techniques de vente, communication et stratégie web, recrutement et droit du travail, protection sociale, contrats d'assurance, écoresponsabilité au quotidien.

FORMATIONS EN LANGUES POUR TOUS

- **Formations certifiantes** (TOEIC, BRIGHT...).
- **Formations réalisables en présentiel, à distance ou mixte.**
- **Formations spécialisées** : tourisme, hôtellerie, commercial...
- **Nombreuses langues disponibles** : allemand, espagnol, italien, portugais, néerlandais... A noter : anglais, immersion possible en Irlande.

FORMATION CONTINUE

L'offre de l'EME-PME en formation continue est riche et variée.

Il s'agit de modules indépendants pour les dirigeants d'entreprise :

- Management et RH
- Comptabilité et Finance
- Commerçant
- Langues
- Développement durable
- Marketing et commercial
- Communication
- Informatique et numérique
- Micro-entrepreneuriat

D'accompagnement et conseil :

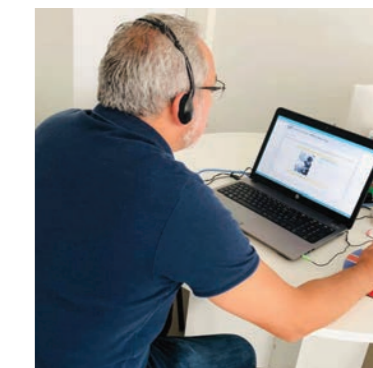
- Bilan de capacité entrepreneuriale
- Bilan de compétences
- Validation des Acquis de l'Expérience
- Diagnostic RH, comptabilité, juridique, commercial
- Développement international (conférences, immersions, traductions)

De formations certifiantes :

- Responsable de petite ou moyenne structure
- Formateur Professionnel d'Adultes

De formation réglementaire :

- HACCP (Hygiène alimentaire).



Mohamed Benmoussa, en reclassement professionnel, bénéficiaire d'un TOEIC en ligne



Ce sont eux
qui en parlent
le mieux.

Témoignages
de stagiaires
formés par
l'EME-PME.



Corinne ARBET
Esprit Libre Kaolin
Aisne > Soissons

Je suis artisan d'art. Je fabrique des objets en céramique, art de la table et décoration, et j'anime des ateliers autour du métier de potier et modelage céramique pour enfants et adultes. Mes clients sont essentiellement des particuliers. J'ai lancé mon activité en 2018, je considère que c'est une reconversion professionnelle car à la base car j'étais technico-commerciale pendant de longues années. Les mois d'accompagnement et une formation à l'entrepreneuriat dispensée par l'EME-PME "Se former pour créer, reprendre et gérer une entreprise" m'ont permis de réfléchir à mon projet, d'être guidée et rassurée. Il faut savoir s'entourer pour se donner les chances de réussir. Aujourd'hui, je reste proche de BGE Picardie, je suis membre du BGE Club et bénéficie de rendez-vous de suivi.



credit photo : Esprit Libre Kaolin



Mamady DEMBELE
Cliquez-livré
Oise > Beauvais

Je propose un service de livraison de courses à domicile. L'idée de départ était de rendre service aux personnes et répondre à un besoin identifié. J'ai un parcours assez complet avec BGE Picardie. J'ai testé mon projet en Incubateur économique, j'ai ensuite effectué plusieurs formations à l'EME-PME, une formation certifiante "Responsable de petite ou moyenne structure" et la "Mallette du dirigeant" pour les chefs d'entreprise installés. La mallette du dirigeant m'a permis d'acquérir des compétences en gestion, vente et marketing. Bien sûr, il faut s'entourer, ne pas s'aventurer dans le "grand bain" seul. Cet accompagnement m'a donné une vision différente de mon projet et permis de le lancer de manière professionnelle.

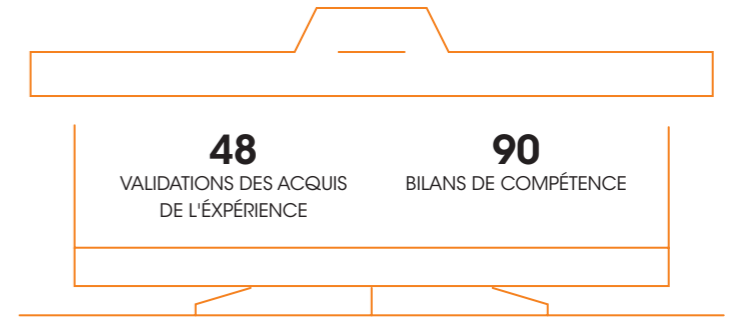
L'accompagnement professionnel

Le CPF permet
de décider seul
de son parcours
professionnel,
nous avons su
répondre à
une demande
croissante.



LAURE COUSIN
COORDINATRICE
ACCOMPAGNEMENT PROFESSIONNEL

ZOOM ACTIVITÉ



Jérémy SABATIER
Synapse3i, formateur/coordonateur pédagogique,
bénéficiaire d'un accompagnement VAE
Somme > Amiens

Suite à 9 ans d'expérience dans la formation pour adultes, sans diplôme dans ce domaine, j'ai décidé de suivre un accompagnement pour le Titre de Formateur Professionnel d'Adultes via une VAE. Celle-ci me permet d'une part, de valoriser mon expérience professionnelle, et d'autre part, d'avoir une reconnaissance personnelle des efforts fournis, par un diplôme. Avec cette VAE, et compte tenu de l'obligation à venir des organismes de formation d'avoir des formateurs certifiés, je peux me projeter dans d'autres établissements voire dans l'évolution du métier. De plus, j'ai découvert et acquis, par le biais de cet accompagnement, des aspects théoriques et techniques, dans la formation, qui dépassent mon domaine de compétence (l'informatique) et qui raviront mes apprenants et moi-même.

Frédérique BURGER
Salariée, bénéficiaire d'un bilan de compétences
Aisne > Soissons

Après une vingtaine d'années comme auxiliaire de puériculture en Centre hospitalier, j'avais un profond besoin de changement. Je ne me plaisais plus dans mon métier mais sans savoir vers quelle nouvelle voie m'orienter. Et puis, lors de mon entretien annuel, on m'a parlé du bilan de compétences et ça a fait écho à ce que je vivais, je me suis donc lancée... Ce bilan m'a d'abord permis de reprendre confiance en moi, en mes aptitudes et compétences. J'ai découvert d'autres métiers, notamment celui de conseillère en insertion professionnelle. J'ai pris conscience, grâce aux échanges avec ma conseillère, qu'il y avait des similitudes avec mon métier de soignante : l'écoute, l'empathie, l'accompagnement. Rassurée, je me suis lancée dans une formation et les stages ont conforté mon choix, je serai prochainement diplômée !

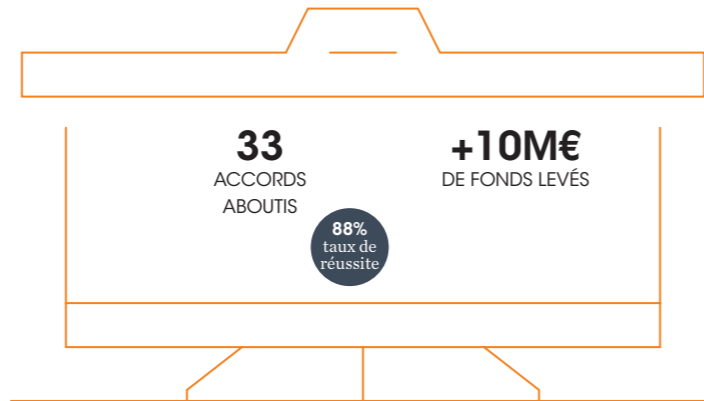
L'expertise en financement professionnel



Cette année a été riche en réussite. Forte augmentation du nombre d'entrepreneurs accompagnés et consolidation de partenariats bancaires et de prescription.

CrediPro est un "acteur" engagé dans le financement professionnel, pour la réussite de ses clients. Les agences interviennent dans la création-reprise d'entreprise et le développement d'activité. Les domaines d'intervention sont nombreux : achat et reprise d'un fonds de commerce, achat de parts sociales, financement de murs professionnels, financement de travaux et d'achats de matériels, besoin de trésorerie, développement en franchise... tous secteurs confondus : artisanat, commerce, professions libérales et services.

CrediPro a développé depuis trois ans, un solide réseau de partenaires financiers et bancaires dans l'Oise, la Somme, l'Aisne et depuis le dernier trimestre 2019, le Val d'Oise.



Madame et Monsieur CANUT
LE KRAFT | restaurant-pizzeria
Oise > Villers-Saint-Paul

Madame et Monsieur Canut sont des chefs d'entreprise expérimentés. Successivement dirigeants d'une brasserie, puis d'un établissement franchisé « Poivre rouge », ils souhaitaient se tourner vers une autre aventure entrepreneuriale en lien avec leurs désirs de rester indépendants, répondre à un besoin du territoire et proposer une cuisine traditionnelle dans un cadre chaleureux. Ils ont fait appel aux services de CrediPro Oise pour mettre en place un financement afin de couvrir les frais de leurs travaux d'aménagement extérieur et intérieur, l'achat d'une cuisine et le rachat d'un encours de crédit. Un partenariat très abouti qui aura permis l'ouverture de cet établissement remarquable qui propose, à ses clients et tout au long de la semaine, une cuisine traditionnelle mais également une offre très complète de pizzas faites maison. Les clients sont au rendez-vous. Les deux chefs d'entreprise emploient actuellement 9 salariés.



KARIM TAOUIL
Ingénieur financier



FRANCK LOYER
Ingénieur financier



DOMINIQUE BENITAH
Ingénieur financier



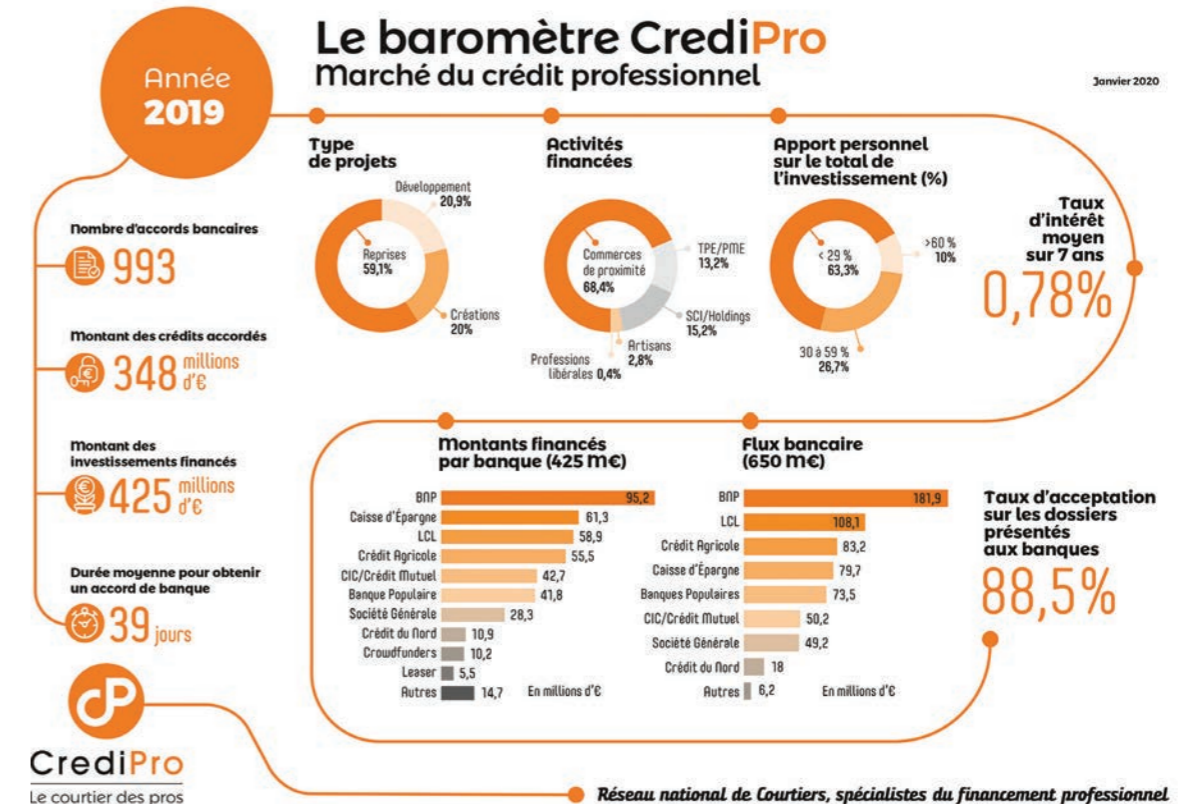
DANIEL DERDERIAN
PRÉSIDENT DE CREDIPRO



CrediPro est le premier réseau français de courtage en financement professionnels. Il est constitué d'entrepreneurs spécialistes de toutes formes de financements à destination des TPE et PME et pour des montants variant entre 0,3 et 3 M€.

L'offre de services a été bâtie il y a maintenant plus de 10 ans autour de valeurs partagées avec les 10 000 dirigeants d'entreprise, clients du groupe. Les courtiers CrediPro participent activement au développement économique local, en fédérant les différentes solutions de financement privées ou publiques, bancaires ou institutionnelles. Chaque courtier est un dirigeant à part entière, partageant les mêmes préoccupations que leurs clients, avec une croissance à

deux chiffres, preuve de la pertinence et de l'utilité de l'offre. Un métier qui demande force de travail, engagement, empathie et optimisme. Faire gagner du temps et de l'énergie aux dirigeants, rendre possible des projets de développement, et parfois des projets de vie, c'est la mission de nos courtiers. Un clin d'oeil à BGE Picardie dont l'ingénieur financier, Karim Taouil, a atteint en deux ans un niveau d'activité très satisfaisant... une belle évolution.



Le club d'entrepreneurs

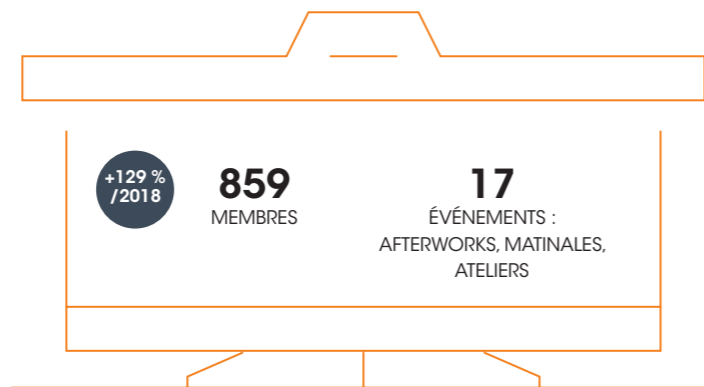


Notre communauté est au service de la réussite des entrepreneurs !
Au cours de nos rendez-vous conviviaux, les membres du BGE Club ont l'opportunité de constituer un réseau de partenaires commerciaux, échanger les bonnes pratiques et accéder à des solutions concrètes pour gagner en compétences et explorer de nouveaux axes de développement.

Le BGE Club a connu un très bel essor. Une forte augmentation du nombre d'adhérents dû à une nouvelle dynamique de fonctionnement. Véritable accélérateur de croissance, le BGE Club permet aux dirigeants d'entreprise de développer leur réseau, booster leur chiffre d'affaires, bénéficier de conseil d'experts et profiter de services négociés. Il s'agit d'une communauté active de dirigeants d'entreprise qui interagit à la fois dans une dimension numérique (tchats en ligne) et physiques (afterworks, matinales). Ces rendez-vous sont organisés en collaboration avec des experts et partenaires de BGE Picardie (Banque de France, Groupama, Caisse d'Épargne, Argéco, cabinets d'expertise comptable...).

Thèmes des afterworks :

- Les nouveautés sociales et fiscales
- Les réseaux sociaux comme un pro
- Booster sa prospection commerciale
- Les leviers pour être convaincant(e) et performant(e)



VANESSA REMARS
ANIMATRICE DU BGE CLUB

Afterwork Abbeville



Afterwork Beauvais



Afterwork Soissons

La coopérative d'entrepreneurs



Essor, une coopérative innovante qui permet d'exercer son activité et son métier dans le cadre sécurisant qu'offre le statut d'entrepreneur-salarié.

Essor permet aux entrepreneurs d'accéder à une forme de travail conciliant autonomie et protection salariale, c'est le statut d'entrepreneur-salarié.

Essor offre plusieurs avantages à ses bénéficiaires :

- Un hébergement juridique, fiscal et comptable de l'activité
- Une couverture sociale liée au régime général des salariés
- Un accompagnement individualisé pour booster l'activité
- Un accès à des formations pour se professionnaliser.

Essor propose également une offre de services dédiée aux formateurs permettant de faciliter et booster leur activité notamment dans le cadre de réponses aux marchés publics et de s'exonérer des contraintes administratives et réglementaires liés à la formation.

Essor c'est également une communauté de chefs d'entreprise qui permet le réseautage, la création d'opportunités et la participation à des actions collectives.

La coopérative est active dans les trois départements : Aisne, Oise et Somme. Actuellement, 18 entrepreneurs-salariés y sont accompagnés.



PAULINE FICHEUX
RESPONSABLE DÉVELOPPEMENT



L'économie sociale et solidaire



HELENE ROUZÉ
Consultante



SONIA BENAMAR
Chargée de mission DLA



MÉLANIE CHASSIN
Chargée de mission DLA



Antoine BOROCH, animateur-technicien
BEAUVÉLO | association
Oise > Beauvais

L'association a pour objet de rassembler et mettre en réseau les différents acteurs concernés par la promotion de la pratique et de l'utilisation quotidienne du vélo et des modes de déplacements doux non polluants dans le Beauvaisis. En 2019, le conseil d'administration a souhaité initier un DLA au sein de la structure. Après 10 ans d'activité, la question du sens des actions se posait, ainsi que la recherche de nouvelles pistes pour l'avenir. Ces travaux devaient aussi tenir compte des ressources humaines (2.8 ETP) à pérenniser, voire développer, et s'équilibrer grâce à un modèle économique consolidé. A l'issue de cet accompagnement, l'association s'est dotée d'un Plan d'Action à trois ans, axé autour de six objectifs stratégiques et une trentaine de fiches-actions. Les travaux ne s'arrêteront donc pas à l'issue du DLA mais nous sommes satisfaits d'avoir posé une ligne directrice qui cadrera les années à venir.

Soutenir les initiatives économiques, sociales et solidaires

L'ACCUEIL, L'INFORMATION ET L'ORIENTATION DES PORTEURS DE PROJET

BGE Picardie fait partie du réseau régional des Points d'Information pour la Vie Associative (reconnaissance de l'Etat, de la Région Hauts-de-France et du Mouvement Associatif).

PIVA c'est quoi ?

Un PIVA c'est un réseau multi-ressources en région Hauts-de-France pour informer sur la vie associative et mettre en relation avec des experts (accompagnement, formation...). BGE Picardie est un acteur de ce réseau dans l'Oise.

LE DISPOSITIF LOCAL D'ACCOMPAGNEMENT

Dispositif public, créé en 2002, il vise à créer, consolider, développer l'emploi et améliorer sa qualité par le renforcement du modèle économique de la structure accompagnée. Le DLA accompagne également des structures locales sur leurs enjeux de consolidation et de développement et participe à la création d'un écosystème de l'accompagnement pour les structures de l'ESS. BGE Picardie gère le DLA de l'Oise.



L'ACCOMPAGNEMENT AVEC STARTER ESS

70 associations ont été accompagnées dans l'Oise via : • un ou plusieurs entretiens individuels, • des réponses aux questions posées, la recherche de ressources complémentaires (réseau spécialisé, autre ressource du territoire), • la transmission d'outils ou de documents en rapport avec la demande, • un suivi des actions menées ou préconisées, • l'organisation d'événements et de rencontres avec les associations. Dans ce cadre une rencontre masterclass a été organisée pour les acteurs de l'économie sociale et solidaire : développement, digitalisation, aides et accompagnements (cf. page 20) - un petit-déjeuner thématique a eu lieu sur le thème du Mécénat de compétences puis une rencontre a été organisée sur le thème du Groupement économique solidaire en direction des structures d'insertion par l'activité économique. Soutenir et développer les actions portées par les structures de l'économie sociale et solidaire qui s'investissent au quotidien dans les territoires c'est aussi travailler de concert avec les acteurs publics, les collectivités et tous les acteurs investis dans l'ESS pour que les territoires restent dynamiques, dans une vision collective et durable, et puissent porter un emploi pérenne non délocalisable. C'est dans cette perspective que BGE Picardie développera ses activités en 2020 qui seront étendues dans les départements de l'Aisne et de la Somme.



Nathalie LANGLET-GORDTS
agricultrice urbaine
Semeurs de savoirs
Oise > Compiègne

Dans le cadre de ma reconversion professionnelle, j'ai d'abord intégré le programme « Activ Créa » de BGE qui m'a accompagnée pour ébaucher un projet de création et obtenir une aide à la formation avec Pôle emploi. Mon diplôme en poche, j'ai repris mon suivi avec BGE pour créer une structure et proposer un projet de potager pédagogique aux services des espaces verts de la ville de Compiègne. Je vais apprendre à bien gérer ma structure grâce à leur formation à l'entrepreneuriat. BGE m'apporte son expertise de façon très humaine et me rassure dans ce premier projet de création en économie sociale et solidaire, et ceci sans avoir déboursé un sous de ma poche. Leur accompagnement m'est d'une aide précieuse.



Inscrire l'entreprise dans son territoire



Cérémonie de remise des prix Talents 2019

Ils font le Sarcus depuis 5 ans

157

clients

1500

locations d'espaces

4000

personnes présentes à nos événements

29

entreprises et structures locataires, 100% d'occupation du site



JAMILA ZOUHAIRI
Responsable

Un lieu contemporain accueillant entreprises et événements

SARCUS
Centre d'Affaires et
d'Innovation Sociale

Héberger des entreprises, proposer des espaces à la location, accueillir des événements mais également être ouvert, dans un esprit coopératif, sur l'économie sociale et solidaire, tels sont les mots d'ordre du Centre d'affaires Sarcus.

Depuis 2014, la Mairie de Nogent-sur-Oise a confié la gestion du Centre d'affaires à BGE Picardie aux termes d'une délégation de service publique. Les objectifs du Centre d'affaires sont multiples :

- **Créer de l'emploi**, en attirant de nouvelles entreprises sur le territoire, en favorisant leur développement et en réunissant toutes les conditions pour aider à la création et reprise d'entreprise et favoriser le développement économique local par l'hébergement d'entreprises avec une offre de services et une offre d'accompagnement performantes.

- **Offrir un lieu d'échanges** aux entreprises locataires comme extérieures. A ce titre l'équipe du Centre d'affaires organise régulièrement des réunions, petits-déjeuners, ateliers pour informer et favoriser les rencontres et le réseautage.

- **Promouvoir l'innovation sociale** par la coopération entre les usagers du centre ainsi que l'ouverture sur le territoire (expositions, colloques, rencontres, débats...).



Le Centre d'affaires reçoit tous types de structures souhaitant organiser un séminaire, une assemblée générale, une réunion plénière... Dans ce cadre, nous avons pu travailler avec l'UDAF 60, l'Association de Coordination Sanitaire et Sociale de l'Oise, Entente Oise Athlétisme, FM Logistics, l'Agglomération Creil Sud Oise, Loiseleur, ETF, Caisse d'Epargne Hauts-de-France, Association des Paralysés de France, SNCF, CFRT 60, CAF de l'Oise, Fondation Macif, Comité Olympique de l'Oise.



Samuel SUARD (photo ci-dessous) et Aurélien ROHAUT (en tunique rouge ci-dessus)
VIVA HISTORIA | ateliers pédagogiques et ludiques autour du moyen-âge
Somme > Abbeville • Lauréats Talents Economie sociale et solidaire



credit photos Viva Historia

Viva Historia propose des ateliers pédagogiques, ludiques et participatifs à remon-
tée dans le temps, à l'époque du moyen-âge, en direction des scolaires, les instituts
médico-éducatifs ou tout simplement les centres de loisirs. L'association permet
aux enfants de découvrir les métiers de nos ancêtres. Des médiateurs culturels initient à la
taille de pierre, la forge, le cuir ou encore à celui de cirier. Nous travaillons avec des outils
pédagogiques reconstitués d'époque et en immersion totale. Notre volonté est de mettre à
profit notre passion et notre savoir-faire pour le bien commun. L'association se déplace
dans toute la France et intervient également dans des musées et fêtes médiévales. Nous
avons été accompagnés par BGE Picardie pour nous conseiller et dans le montage des
statuts et avons reçu un prix au concours Talents, une vraie reconnaissance pour nous...

BGE Picardie remercie ses partenaires





Siège social

**18, rue Lamartine
80000 AMIENS**

Siège administratif

**1, rue des Filatures
60000 BEAUVAIS**

T : **0970** 808 217
Numéro non surtaxé

contact@bge-picardie.org
www.bge-picardie.org

